

股票代碼：5393

# 揚智科技股份有限公司

## 九十年年報

中華民國九十一年五月二十四日 刊印

一、本公司發言人、代理發言人姓名、職稱、聯絡電話及電子郵件信箱

發言人

姓名：陳台生

職稱：總經理室特別助理

聯絡電話：(02)87522105

電子郵件信箱：ericchen@ali.com.tw

代理發言人

姓名：錢培倫

職稱：財務長

聯絡電話：(02)87522185

電子郵件信箱：plchien@ali.com.tw

二、總公司、工廠及台北辦事處之地址及電話

總公司

新竹科學工業園區新竹縣工業東九路三號四樓

電話：(03)5780589

台北辦事處

台北市內湖區內湖路一段二四六號二樓

電話：(02)87522000

三、辦理股票過戶機構之名稱、地址、網址及電話

揚智科技股份有限公司股務室

台北市建國北路二段一三七號七樓

網址：www.acer.com.tw

電話：(02)25092367

四、最近年度財務報告簽證

會計師姓名、事務所名稱、地址、網址及電話

簽證會計師姓名：魏興海、魏忠華

事務所名稱：安侯建業會計師事務所

地址：台北市民生東路三段一五六號六樓

網址：www.kpmg.com.tw

電話：(02)27159999

五、本公司網址

網址：<http://www.ali.com.tw>

揚智科技股份有限公司

負責人：呂理達

刊印日期：中華民國九十一年五月二十四日

# 目 錄

## 頁次

### 壹、致股東報告書

### 貳、公司概況

#### 一、公司簡介

#### 二、公司組織

#### 三、公司資本及股份(含特別股)、公司債(含海外公司債)、特別股、 參與發行海外存託憑証、員工認股權憑證及購併(包括合併、收購 及分割)之辦理情形

### 參、營運概況

#### 一、業務內容

#### 二、市場及產銷概況

#### 三、從業員工

#### 四、環保支出資訊

#### 五、勞資關係

#### 六、重要契約

#### 七、訴訟或非訟事件

#### 八、最近年度及截至年報刊印日止公司及子公司重大資產買賣情形

### 肆、資金運用計劃執行情形

#### 一、88年現金增資

#### 二、國外第一次無擔保轉換公司債

#### 三、預計產生效益

### 伍、財務概況

#### 一、最近五年度簡明財務資料

#### 二、最近五年度財務分析

#### 三、監察人審查報告

#### 四、九十年度財務報告

#### 五、九十年度經會計師查核簽證之母子公司合併財務報表

#### 六、財務狀況及經營結果之檢討及分析

#### 七、最近二年度之財務預測及其達成情形

## 陸、特別記載事項

- 一、關係企業合併營業報告書、關係企業合併財務報表及關係報告書
- 二、內部控制制度執行狀況
- 三、最近年度及截至年報刊印日止董事或監察人對董事會通過重要決議有不同意見且有記錄或書面聲明者，其主要內容
- 四、私募有價證券辦理情形
- 五、最近年度及截至年報刊印日止子公司持有或處分本公司股票情形
- 六、其他必要補充說明事項

## 壹、致股東報告書

民國九十年營運狀況較八十九年大幅改善，不僅十月份單月營收超過七億元，創公司成立以來的新高記錄。總計九十年度全年營收總數為新台幣5,388,644仟元，達成調升財測後營收數5,418,154仟元之99.46%，較八十九年度成長76.30%。九十年度營業毛利為1,915,537仟元，達更新後預測數1,920,681仟元之99.73%，較八十九年成長106.86%。九十年度稅後純益為15,665仟元，達更新後稅後純益14,134仟元之110.83%，較八十九年度成長102.72%。

營收成長及營業毛利均較八十九年高的主要因素為，投資多年的資訊家電產品獲得客戶的支持與認同，DVD伺服控制器晶片在需求強勁的DVD播放機市場表現極為優異，於10月份以超過1百萬顆的出貨佳績，創下去年歷史新高記錄，揚智成為全球DVD播放機市場最主要晶片供應商之一。

在今年，揚智對此高度成長的市場將展現多年來持續於資訊家電投資的成果，推出一系列DVD相關晶片。此系列產品除原有的DVD播放機伺服控制器晶片外，還有高功能MPEG DVD解壓縮晶片、整合DVD伺服控制器與MPEG的DVD播放機單晶片。其中4月推出的MPEG晶片，各項規格都可媲美現今各大歐美廠商之尖端產品規格，不僅持續揚智從MPEG至MPEG各項產品之研發，更強化揚智在多媒體領域雄厚的基礎與實力。DVD播放機單晶片整合DVD伺服控制晶片與MPEG解壓縮晶片效能，不僅有效減少系統內建晶片數目，並可實質減低系統廠商製造成本，為一具有高度競爭力的產品。而由於此一系列產品的推出，更能加強揚智在此市場的競爭力，未來市場展望良好。

除DVD播放機相關產品外，揚智並於今年二月底成功推出國內首顆最新一代高度整合20倍速數位影音光碟機(DVD-ROM)單晶片，其優異的產品規格與卓越的性能，完全滿足業界競逐速度與品質穩定之市場需求，成為國內光學儲存晶片技術之領導先鋒。而未來將推出的高整合、高功能、高倍速可錄式數位影音光碟機(CD-RW)單晶片，更為今年、明年光學儲存晶片的明星產品，市場前景看好。

在個人電腦系統晶片組方面，筆記型繪圖整合晶片為去年系統晶片主力產品。在第一季、第二季，以PC133 Intel平台繪圖整合晶片CyberBlade ALADDiN i1為主，第三季起則逐漸由領先業界，首先推出的DDR繪圖整合系統晶片CyberALADDiN接替，並於第四季持續保持穩定的出貨量，AMD平台則以再度領先推出的CyberMAGiK DDR/SDR繪圖整合晶片為主。數家世界級筆記型電腦公司如acer、IBM、Toshiba等皆採用揚智的筆記型繪圖整合晶片。在桌上型產品方面，揚智除於去年3月領先推出支援P高階微處理器之DDR/SDR晶片組ALADDiN Pro5T外，AMD平台則以ALiMAGiK 1 DDR/SDR晶片組表現最佳。

今年系統晶片的主力產品除原有CyberALADDiN、ALiMAGiK 1等晶片組外，尚包括九十年下半年推出獲英特爾合法授權之P4 晶片組 - ALADDiN-P4。此款晶片組兼具DDR及SDR記憶體介面，可同時適用於桌上型與筆記型電腦設計，在今年初已開始量產交貨。筆記型繪圖整合型晶片組則有揚智於今年二月底與全球知名繪圖公司Trident共同發表最低功率、最高省電之P4繪圖整合晶片組 - CyberALADDiN-P4。此款晶片組在同級產品中，電源成本最為節省，可實質幫助OEM與ODM廠商對Pentium 4 筆記型電腦在成本、省電、性能等各項需求間，取得最佳均衡的整合型方案，為今年下半年及明年揚智系統晶片主力產品之一。而在AMD平台方面，揚智將繼續與AMD合作，繼續推出速度最快、效能最佳，可支援AMD最新一代微處理器的晶片組。

在個人電腦周邊晶片方面，揚智在九十年十月二十二日推出高速串列USB2.0 IDE多功能周邊控制晶片，具備高度整合能力，可滿足多種高速影像儲存或網路/通訊周邊產品的應用需求，發揮USB2.0規格所能提供的最大傳輸效能，充份展現揚智在高速周邊傳輸應用領域的全方位技術支援能力。今後揚智仍將配合市場趨勢與規格，持續開發與推出具競爭力如USB2.0 IDE多功能周邊控制晶片、USB2.0掃描器晶片、數據機介面、Micro-controller 及Flash ROM等具潛力之產品。

綜合以上所述，揚智預估九十一年營業額應可成長至新台幣約77億元。除此之外，配合公司長遠的發展規劃，揚智仍將持續通訊領域的投資，強化通訊產品開發，未來將陸續推出無線通訊相關產品。

展望未來，結合電腦、消費性電子、通訊應用技術的3C整合應用，及以家庭為中心的資訊家電市場已興起，未來成長空間廣大。揚智擁有系統、周邊、多媒體、軟體開發等關鍵技術，並已逐步建立通訊技術，進入通訊市場。相信以這些技術為基礎，再配合優異的系統整合能力，未來揚智有很好的發展機會。

最後，在此再度對各位股東的愛護與支持致最深的謝意。今後，揚智全體員工將以最大的努力，達成營運目標，進而創造股東最大的權益與利益。

董 事 長

## 貳、公司概況

### 一、公司簡介

燦設立日期：中華民國八十二年六月十日

燦總公司、分公司及工廠之地址及電話

1. 總公司地址：新竹科學工業園區新竹縣工業東九路三號四樓

電話：(03) 5780589

2. 辦事處地址：台北市內湖區內湖路一段二四六號二樓

電話：(02) 87522000

燦公司沿革：

76年 1月：宏碁電腦施董事長延攬莊人川、吳欽智、李曉均三位旅美博士創設揚智科技，為宏碁集團中從事IC設計、製造與銷售的獨立事業單位。產品供應宏碁集團及個人電腦產業使用。

76年：推出全球第一顆XT單晶片控制器M1101，同年授權德州儀器製造銷售。

77年：推出全球第一套與IBM PS/2相容的系統晶片組，全套晶片組共計九顆IC。

78年：推出兩顆高解析度(1024x768x16)繪圖元件，M3125及M3121。M3125是標準規格的VGA，M3121則是全世界第一顆為雙語而設計的VGA。

79年：與美國國家半導體(NS)技術合作，開發100PIN包裝，高功能整合的晶片 M5105。該產品幾乎涵蓋了所有的基本I/O功能，為業界立下了輸出入晶片的新標準。

80年：領先同業推出AT286及386SX的單晶片控制器，該產品銷售量佔了當時台灣市場的30%。

81年：領先業界推出一系列386/486 SX/DX 單晶片系統控制器。同年，依DATAQUEST的市場資料顯示，揚智科技名列全球第三大系統晶片供應商。

82年 6月：揚智科技股份有限公司正式成立於『新竹科學工業園區新安路五號五樓之一』，額定及實收資本額為新台幣伍仟萬元。由施崇棠及吳欽智分別擔任董事長及總經理。

83年 1月：發表全球第一套結合個人電腦與工作站技術的RISC高功能輸出入及微處理器架構(PICA)的系統晶片組。這項技術突破了X86個人電腦發展的瓶頸，建立了電腦發展史上一個新的里程碑。

83年12月：榮獲八十三年度科學工業園區創新產品獎(PICA晶片組)。

84年 2月：推出高整合功能並適合產業新標準的486晶片組FinALI - M1487/M1489，該產品高功能整合與低生產成本的優勢使之成為當時 486 系統晶片市場的產品指標。

84年11月：推出高整合性且具有視訊回轉功能的64位元視窗加速器 M3147V ALI CAT 繪圖加速晶片控制器。

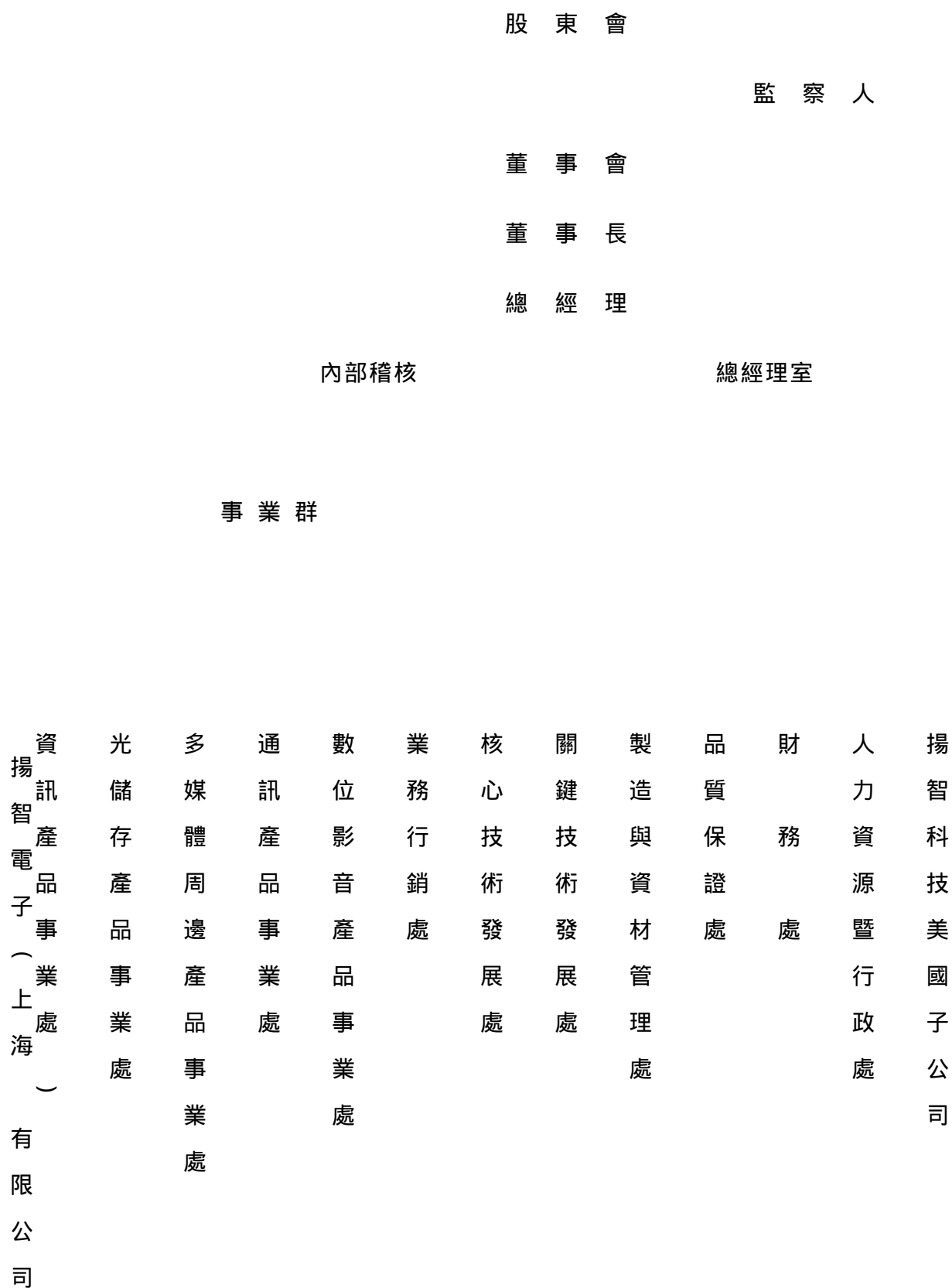
- 84年12月：榮獲科學工業園區八十四年研究發展投入獎、營業成長第三名獎、創新產品獎(GENIE CHIPSET)、設計業類生產力第四名獎。
- 84年12月：榮獲八十四年經濟部產業科技發展獎。
- 84年12月：推出 M3307 MPEG I 解壓縮晶片。
- 85年 2月：領先推出第一顆本土開發的FAX/MODEM控制晶片M5405，揚智正式跨入通訊產品領域。
- 85年 4月：推出 M5537 CD-ROM 控制器。
- 85年10月：成功開發國內第一顆3D繪圖晶片-M3151。
- 85年12月：揚智美國子公司Acer Laboratories Inc., U.S.A. 在美國加州正式註冊，以配合北美地區的營運。
- 85年12月：榮獲科學工業園區八十五年研究發展投入獎。
- 86年 4月：推出國內第一顆具備DVD播放功能的個人電腦影視解壓縮晶片(MPEG- )，該晶片採用軟硬體整合架構，可大幅降低MPEG-的成本，廣受市場好評。
- 86年12月：榮獲科學工業園區八十六年研究發展投入獎。
- 87年 9月：通過IECQ/ISO 9001認證。
- 87年10月：推出國內第一套適用於筆記型電腦，CPU外頻達100 MHZ之PENTIUM系統晶片組-ALADDIN M。
- 87年12月：榮獲科學工業園區八十七年研究發展投入獎。
- 88年 3月：推出國內第一套DVD晶片組，此晶片組可應用於DVD-ROM資訊產品及DVD-Player等消費性產品，為全球相關同業中，唯一可同時提供全方位解決方案的產品。
- 88年 9月：於財團法人中華民國證券櫃檯買賣中心正式掛牌交易。
- 89年01月：推出適用筆記型及桌上型電腦系統單晶片組Aladdin Pro4。
- 89年05月：投資T-Square Technology Inc.，共取得該公司70%股權。
- 89年07月：揚智電子(上海)有限公司正式開幕，以配合大陸地區的營運。
- 89年07月：推出可支援至Ultra-DMA mode 5 (ATA 100)的高整合、高省電、最佳成本效益的系統南橋晶片、M1535D+與M1535D。

- 89年07月：推出首套支援Intel Celeron、Pentium、Pentium 微處理器的DDR桌上型系統晶片組 Aladdin Pro 5，與筆記型系統晶片組 Aladdin Pro 5M。
- 89年07月：推出首套支援AMD Athlon與Duron微處理器的DDR-266之桌上型系統晶片組 ALiMAGiK 1，與筆記型系統晶片組 MobileMAGiK 1。
- 90年01月：領先推出適用於筆記型電腦，支援Pentium 之DDR/SDR繪圖整合系統晶片組CyberALADDiN。
- 90年01月：領先推出適用於筆記型電腦，支援Athlon、Duron之DDR/SDR繪圖整合系統晶片組CyberMAGiK。
- 90年02月：正式發佈與Intel簽訂第一代Pentium 4 專利授權合約，為國內第一家獲得Intel合法授權之廠商。
- 90年03月：領先推出首套支援Intel新型Pentium 高階微處理器，並可同時適用於筆記型電腦及桌上型電腦使用之高階DDR/SDR晶片組-Aladdin Pro 5T。
- 90年07月：台北辦公處所遷至內湖NASA科技總署辦公大樓。
- 90年08月：推出合法授權支援Intel Pentium 4之獨立型晶片組ALADDiN-P4。
- 90年10月：推出M5621高整合USB2.0 IDE多功能周邊控制晶片。
- 91年02月：領先推出國內首顆最新一代高度整合20倍速數位影音光碟機(DVD-ROM)單晶片M5721。除整合前級放大電路與伺服控制電路於一顆晶片上，更特別採用揚智自行創新研發之"智慧型資料讀取通道"(Smart Read Channel技術)。
- 91年02月：與美國Trident公司共同發表最新支援Intel R R筆記型電腦繪圖整合晶片組CyberALADDiN-P4。
- 91年03月：USB2.0整合型高速影像掃描器控制晶片、DVD影音解壓縮及資料伺服控制晶片組、DDR繪圖整合筆記型電腦晶片組及P4獨立型系統晶片組等產品參與第十屆台灣精品獎選拔，榮獲經濟部頒發之"台灣精品標誌"殊榮。
- 91年04月：發表全新高整合MPEG 核心晶片-M3325/M3327，為新興的多媒體與資訊家電應用市場，提供更完整的影音產品解決方案。
- 91年04月：領先業界推出最新一代高整合DVD播放機單晶片-M3351，整合DVD伺服控制晶片與MPEG 2解壓縮晶片之效能，加速引導DVD產業邁入全新世紀。

## 二、公司組織

### 埠組織系統

#### 1. 組織系統圖





## 2. 各主要部門職掌業務

部 門	職 掌 業 務
總經理室	1. 公司之策略規劃、制度管理、智慧財產、法律事務及公共關係之統籌。 2. 負責研發系統支援與系統管理、mail管理、系統資料備份，應用程式之開發與管理，應用資料之管理、備份與印刷，網路架設與管理及安全設防與監督，全公司電腦硬體維修。 3. 配合事業群之產品行銷策略規劃設計並執行產品行銷有關之市場活動。
內部稽核	負責內部控制制度運作及內部稽核作業。
事業群	負責規劃公司產品開發單位之發展
資訊產品事業處	評估及建立電腦相關應用系統產品發展策略，並負責研發、設計與協助製造、支援解決客戶所產生之問題。
光儲存產品事業處	評估及建立光儲存產品發展策略，並負責研發、設計與協助製造、支援解決客戶所產生之問題。
多媒體周邊產品事業處	評估及建立多媒體周邊產品發展策略，並負責研發、設計與協助製造、支援解決客戶所產生之問題。
通訊產品事業處	評估及建立通訊產品發展策略，並負責研發、設計與協助製造、支援解決客戶所產生之問題。
數位影音產品事業處	評估及建立數位影音產品發展策略，並負責研發、設計與協助製造、支援解決客戶所產生之問題。
業務行銷處	負責銷售業務及客戶服務以達成公司營運目標。
核心技術發展處	負責智慧財產設計與開發。
關鍵技術發展處	1. 開發IC電路之技術並執行IC佈局及繞線。 2. 提供設計所需模擬軟體。
製造及資材管理處	測試、外包管理、物料管理及進出口業務。
品質保證處	維繫品質系統之有效運作及品質管理之推動，追蹤客戶訴怨與退貨事宜，瞭解客戶需求，提高客戶滿意度。
財務處	統籌資金調度、財務規劃、股務作業、稅務規劃、經營分析、預算編制及建立並維護有關會計管理業務。
人力資源暨行政處	綜理任用、薪酬、福利、員工關係、勞務管理、安全衛生、教育訓練及庶務管理之制度規劃與執行，並提供一切庶務行政服務與採購事宜。
揚智科技美國子公司 / 揚智電子(上海)有限公司	分別負責揚智產品在歐美及大陸地區的行銷，並接受揚智的委託，負責收集產業資訊，研究產品及市場策略。美國子公司並負責取得或發展產品新技術。

騰智總經理、副總經理、協理、各部門及分支機構主管資料

年04月15日

91

親以內關係	職稱	姓名	就任日期	持有股份		配偶/未成年子女 持有股份		主要經(學)歷	目前兼任其他公司之職務	具配偶或二等 之總經理、副 總經理	
名	關係			股數	持股比率	股數	持股比率			職稱	姓
-	總經理	吳欽智	82.06.10	1,687,041	1.19%	-	-	。宏碁ASIC產品事業處副總經理 。南加州大學材料科學博士	。騰智國際有限公司董事 。ALi Microelectronics Corporation, USA董事 。ALi(BVI) Microelectronics Corporation董事 。T-Square Technology Inc.董事 。T-Square Design Inc.董事 。揚智電子(上海)有限公司董事長	-	-
-	執行 副總經理	許錫淵	88.05.01	258,218	0.18%	-	-	。宏碁ASIC產品事業處主任 。交通大學電子研究所碩士	。T-Square Technology Inc.董事 。T-Square Design Inc.董事 。宏華創業投資(股)公司董事 。揚智電子(上海)有限公司董事	-	-
-	技術總監	蔡清霖	89.09.15	332,525	0.23%	-	-	。宏碁ASIC產品事業處經理 。成功大學電機研究所碩士	-	-	-
-	幕僚長	修俊良	89.10.01	12,000	-	-	-	。國立台灣工業技術學院工業管理系 。頂新國際集團總經理	。ALi(BVI) Microelectronics Corporation董事 。揚智電子(上海)有限公司總經理	-	-

									。騰智國際有限公司董事		
副總經理	羅崇元	90.11.12	181,779	0.13%	-	-	。宏碁ASIC產品事業處經理 。交通大學電子物理系	。大祥科技(股)公司董事 。力揚國際(股)公司董事		-	-
協理	陳文志	88.06.01	113,048	0.08%	-	-	。Award Software Int'l Ltd. Sr. Director of Engineering 。成功大學電機研究所碩士	。揚智電子(上海)有限公司董事		-	-
財務長	錢培倫	89.11.06	264,211	0.19%	222	-	。宏碁國際(股)公司經理 。美國德州大學阿靈頓分校企管 研究所碩士	-		-	-
處長	林茂山	89.09.15	27,823	0.05%	-	-	。頂育國際(股)公司人事經理 。文化大學勞工關係學系	-		-	-

## 董事及監察人

親以 他主 察人 關係	職稱	姓名	選任日期	任期	選任時持有股份		現在持有股份		配偶/未成年子女 現在持有股份		主要經(學)歷	目前兼任其他公司之職務	具配偶或二等 內關係之其 管、董事或監		
					股數	持股 比率	股數	持股 比率	股數	持股 比率			職稱	姓名	
-	董事長	宏碁(股)公司 代表人：呂理達 (註一)	90.04.25	3年	56,979,635	40.27%	54,296,035	38.37%	-	-	。宏碁(股)公司歐洲總公司總經理 。美國加州大學洛杉磯分校碩士	。明碁電通(股)公司董事 。騰研科技(股)公司董事長 。亮發科技(股)公司董事長 。宇瞻科技(股)公司董事長 。宏測科技(股)公司董事 。Acer Softcapital Inc. 董事	-	-	-
-	董事	宏碁(股)公司 代表人：莊人川 (註一)	90.04.25	3年	56,979,635	40.27%	54,296,035	38.37%	-	-	。宏碁(股)公司美國公司總經理 。南加州大學電子博士	。國碁電子(股)公司董事 。Acer Softcapital Inc. 董事	-	-	-
-	董事	宏碁(股)公司 代表人：鄭定群 (註一)	90.04.25	3年	56,979,635	40.27%	54,296,035	38.37%	-	-	。宏碁(股)公司可攜式電腦事業群資深 副總經理 。交通大學電信工程系	。新普科技(股)公司董事 。金麗半導體(股)公司董事 。連碁科技(股)公司董事 。啟碁科技(股)公司董事	-	-	-
-	董事	吳欽智	90.04.25	3年	1,587,041	1.12%	1,687,041	1.19%	-	-	。宏碁(股)公司ASIC產品事業處 副總經理 。南加州大學材料科學博士	。騰智國際有限公司董事 。ALi Microelectronics Corporation, USA董事 。ALi(BVI)Microelectronics Corporation董事 。T-Square Technology Inc.董事 。T-Square Design Inc.董事 。揚智電子(上海)有限公司董事長	-	-	-
-	董事	許錫淵	90.04.25	3年	258,218	0.18%	258,218	0.18%	-	-	。宏碁(股)公司ASIC產品事業處主任	。T-Square Technology Inc.董事	-	-	-

91年04月15

。交通大學電子研究所碩士

。T-Square Design Inc.董事

。揚智電子(上海)有限公司董事

。宏華創業投資(股)公司董事

職稱	姓名	選任日期	任期	選任時持有股份		現在持有股份		配偶/未成年子女 現在持有股份		主要經(學)歷	目前兼任其他公司之職務	具配偶或二等親以 內關係之其他主 管、董事或監察人		
				股數	持股 比率	股數	持股 比率	股數	持股 比率			職稱	姓名	關係
董事	徐建國(註二)	90.04.25	3年	1,000	-	1,000	-	-	-	。麻省理工學院海洋工程碩士 。The president and general manager of the Integrated circuit Design Group at Cadence Design Systems, Inc.	。前達科技公司董事長	-	-	-
董事	王桔松	90.04.25	3年	25,000	0.02%	50,000	0.04%	20,000	0.01%	。台北市立商業職業學校	。凱騏(股)公司監察人	-	-	-
監察人	宏碁(股)公司 代表人:彭錦彬 (註一)	90.04.25	3年	56,979,635	40.27%	54,296,035	38.37%	-	-	。宏碁(股)總財務長 。政治大學企管研究所碩士	。宏碁資融(股)公司董事長 。跨世紀投資(有)公司董事 。Acer Softcapital Inc. 董事 。第三波資訊(股)公司監察人  。國碁電子(股)公司監察人 。明碁電通(股)公司董事	-	-	-
監察人	洪永鎮	90.04.25	3年	54,100	0.04%	54,100	0.04%	-	-	。美國商業銀行副總經理 。伊利諾州立大學經濟系碩士	-	-	-	
監察人	蕭崇河	90.04.25	3年	1,300	-	1,300	-	-	-	。政治大學企管研究所碩士	。漢光科技(股)公司董事 。台晶記憶體(股)公司董事  。聯測科技(股)公司董事	-	-	-

(註一)：原名宏碁電腦股份有限公司  
(註二)：已於91年3月20日因個人因素辭職。

## 變董事及監察人資料

姓名	條件	具有五年 以上商務、 財務、 法律或公 司業務所 需之工作 經驗。	非為公司 之受僱人 或其關係 企業之董 事、監察 人或受僱 人。	非直接或間接持有 公司已發行股份總 額百分之一以上或 持股前十名之自然 人股東。	非前二欄 之配偶或 其二親等 以內直系 親屬。	非直接或間接持有 公司已發行股份總 額百分之五以上法 人股東之董事、監 察人、受僱人或持 股前五名法人股東 之董事、監察人、 受僱人。	非與公司有財務、 業務往來之特定公 司或機構之董事、 監察人、經理人或 持股百分之五以上 股東。	非為最近一年內提供公司或 關係企業財務、商務、法律 等服務、諮詢之專業人士、 獨資、合夥、公司或機構團 體之企業主、合夥人、董事 (理事)、監察人(監事) 、經理人及其配偶。	備註
吳欽智	✓								
許錫淵	✓			✓	✓				
王桔松	✓		✓	✓	✓	✓	✓	✓	
徐建國(註)	✓		✓	✓	✓	✓			
洪永鎮	✓		✓	✓	✓	✓	✓	✓	
蕭崇河	✓		✓	✓	✓	✓	✓	✓	

註：已於91年3月20日因個人因素辭職。

## 法人股東之主要股東

法人股東名稱	法人股東之主要股東
宏碁股份有限公司	<ul style="list-style-type: none"><li>。花旗台北分行託管ACER海外存託憑證</li><li>。宏碁股份有限公司(註)</li><li>。施振榮</li><li>。宏榮投資股份有限公司</li><li>。國家金融安定基金管理委員會</li><li>。郵政儲金匯業局</li><li>。公務人員退休撫卹基金管理委員會</li><li>。勞工保險局</li><li>。勞工退休基金監理委員會</li><li>。大通銀行託管怡富國際投資管理有限公司</li></ul>

註：為宏碁股份有限公司實施庫藏股制度所購入之股份。

三、公司資本及股份(含特別股)、公司債(含海外公司債)、特別股、參與發行海外存託憑證、員工認股權憑證及併購(包括合併、收購及分割)之辦理情形

增資本與股份

1. 股本來源

單位：仟股 /

仟元

他	年 月	發 行	核 定 股 本		實 收 股 本		備	註	
			價 格	股 數	金 額	股 數			金 額
	82年06月	10	5,000	50,000	5,000	50,000	創立現金增資 50,000	-	-
	82年12月	10	10,000	100,000	10,000	100,000	現金增資 50,000	-	-
	84年07月	10	17,600	176,000	17,600	176,000	盈餘轉增資 76,000	-	-
	85年02月	13	37,600	376,000	37,600	376,000	現金增資 200,000	-	-
	85年05月	10	41,540	415,400	41,540	415,400	盈餘轉增資 39,400	-	-
86.06.28(86)台 第五一 函	86年06月	10	76,000	760,000	50,500	505,000	盈餘及資本 公積轉增資 89,600	-	財證(一) 五五五號
86.12.04(86)台 第八五 函	86年12月	17	76,000	760,000	65,500	655,000	現金增資 150,000	-	財證(一) 四五八號
87.06.06(87)台 第四八 函	87年06月	10	156,000	1,560,000	76,000	760,000	盈餘及資本 公積轉增資 105,000	-	財證(一) 九七號
88.05.12(88)台 第四一 函	88年05月	10	156,000	1,560,000	84,000	840,000	盈餘及資本 公積轉增資 80,000	-	財證(一) 七九四號

88.10.05(88)台	88年10月	71	156,000	1,560,000	106,000	1,060,000	現金增資	-	
第八五							220,000		財證(一)
函及									八九八號
88.10.12(88)台									財證(一)
第九									九一一號
函									
89.05.22(89)台	89年05月	10	298,000	2,980,000	141,500	1,415,000	盈餘及資本	-	
第四三							公積轉增資		財證(一)
函							355,000		八二三號

單位：股

註	股份		核定股本			備	
	種類	已上市(櫃)	未上市(櫃)	合計	流通在外股份(註)		未發行股份
	記名式	141,500,000	0	141,500,000	156,500,000	298,000,000	
	普通股					(註)	

註：公司章程中預留50,000,000股供未來發行可轉換公司債之用，另預留21,000,000股供認股權憑證行使認股權時使用。

## 2. 最近二年度每股市價、淨值、盈餘及股利資料

至 日	項目	年度	89年度	90年度	當年度截 91年03月31
	最高		279.00	74.00	90.00
	每股市價 最低		27.20	18.50	49.00
	平均		131.08	45.36	66.83
	每股淨值 分配前		16.54	16.84	17.52
	分配後		16.54	-	-
141,500,000	加權平均股數		141,500,000	141,500,000	
	每股盈餘				
	每股盈餘		(4.06)	0.11	0.67
	現金股利		-	-	-
	每股股利 無償 盈餘配股		-	-	-
	配股 資本公積配股		-	-	-
	累積未付股利		-	-	-
	投資 本益比(註1)		(32.29)	412.36	-
	報酬 本利比(註2)		-	-	-
	分析 現金股利殖利率(註3)		-	-	-

註 1：本益比 = 當年度每股平均收盤價 / 每股盈餘。  
註 2：本利比 = 當年度每股平均收盤價 / 每股現金股利。  
註 3：現金股利殖利率 = 每股現金股利 / 當年度每股平均收盤價。

### 3. 公司股利政策及執行狀況

#### (1) 股利政策

本公司年度總決算如有盈餘，應先提繳稅款，彌補已往虧損，次提百分之十為法定盈餘公積，再就當年度股東權益項下減項提列特別盈餘公積，如尚有盈餘再分派如下：員工紅利不低於百分之八，董事監察人酬勞百分之一。

本公司係屬技術密集之電子產業，正值成長期，為配合公司未來資本規劃，以求永續經營、穩定成長，股利政策係採用剩餘股利政策，主要係依據本公司未來之資本預算規劃來衡量年度之資金需求，然後先以保留盈餘融通所需之資金後，剩餘之盈餘得先以股票股利分配予股東以支應所需之資金，若有剩餘之盈餘時，考量財務或經營面等相關因素，得分派現金股利或另再酌予保留；分派步驟如下：

1. 決定適當之資本預算。
2. 決定滿足1. 資本預算所需融通之資金。
3. 決定所需融通之資金多少由保留盈餘予以支應（餘可採用現金增資或公司債等方式支應）。
4. 剩餘之盈餘視營運狀況保留適當額度後，得先以股票股利分配予股東以支應所需之資金，若有剩餘之盈餘時，考量財務或經營面等相關因素，得分派現金股利或另再酌予保留。前述股票股利發放比率為配發股利總額之70%，現金股利為配發股利總額之0，股東股息及股東紅利由董事會提案經股東會同意後分配之。

#### (2) 本次股東會擬議股利分配之情形

本公司九十年度稅後淨利為新台幣(以下同)15,665,461元，加計截至八十九年度未分配盈餘0元，合計可供分配金額為15,665,461元，業經董事會決議通過先提列法定盈餘公積1,566,546元，並提撥員工紅利1,409,891元及董事監察人酬勞140,989元外，餘12,548,035元予以保留於未來年度再行分配，供公司營運週轉用。

#### 4. 本次股東會擬議之無償配股對公司營業績效及每股盈餘之影響：

本次股東會擬議不分派股利，故不適用。

燭公司債辦理情形：

國外第一次無擔保轉換公司債

公司債種類	國外第一次無擔保轉換公司債
發行日期	90年03月30日
面額	美金壹仟元
發行及交易地點	發行地點：歐洲、亞洲 上市地點：盧森堡
發行價格	依面額十足發行
總額	美金三仟萬元
利率(年息)	0%
期限	三年期 到期日：93年3月30日
保證機構	無
受託人	Citibank N.A.
承銷機構	建弘證券(亞洲)有限公司
簽證律師	國際通商法律事務所/BAKER & M
簽證會計師	安侯建業會計師事務所
償還方法	得於本債券發行屆滿第二年時要求發行公司以美元按面額不加計利息將債權贖回。
未償還本金	美金三仟萬元
贖回或提前清償之條款	得於本債券發行屆滿第二年時要求發行公司以美元按面額不加計利息將債權贖回。
限制條款	發行日後九十天內，未經主辦承銷商及代理承銷團之書面同意，不得於國際市場上發行新股或以權益為標的之相關有價證券
信用評等機構名稱、評等日期、公司債評等結果	無
已轉換普通股、海外存託憑證或其他有價證券之金額	無
附其他權利	除法定停止過戶期間及約定停止轉換期間外，債權人得自民國90年04月29日至民國93年02月29日止，隨時依相關規定請求轉換為普通股。民國90年03月26日訂價當日所訂每股新台幣60元為轉換價格，轉換為普通股。
發行及轉換辦法	

發行及轉換、交換或認股辦法、發行條件對股權可能稀釋情形及對現有股東權益影響

1. 若以發行當時之轉換價格新台幣60元計算，對原股東股權最大可能稀釋比率約為11.55%，稀釋效果尚屬有限。
2. 本公司發行海外無擔保轉換公司債美金三千萬元，因發行利率較低，可大幅節省利息支出。

交換標的委託保管機構名稱 Citibank N.A.

#### 轉換公司債資料

公 司 債 種 類			第一次無擔保轉換公司債	
項目	年度		90年	當年度截至 91年03月31日
轉債 換市 公價 司	最	高	- (註)	同左
	最	低	- (註)	同左
	平	均	- (註)	同左
轉 換 價 格		新台幣60元整		同左
發行(辦理)日期及發行時轉換價格		發行日期：90年3月30日 發行時轉換價格：新台幣60元整		同左
履行轉換義務方式		發行新股		同左

註：無成交資料。  
 擇特別股辦理情形：無。

變海外存託憑證辦理情形：無。

轉員工認股權憑證辦理情形

91年05月24

日

員工認股權憑證種類	九十年第一次(期)員工認股權憑證	九十第二次(期)員工認股權憑證	九十一年第一次(期)員工認股權憑證	九十一年第一次(期)員工認股權憑證
主管機關核准日期	90年5月28日	90年5月28日	90年12月4日	91年4月16日
發行(辦理)日期	90年6月4日	90年7月18日	91年4月1日	91年4月17日
發行單位數	7,000,000	7,150,000	4,245,000	2,605,000
發行得認購股數占已發行股份總數比率	4.95%	5.05%	3%	1.84%
認股存續期間	90年6月4日至 94年6月4日	90年7月18日至 94年7月18日	91年4月1日至 95年4月1日	91年4月17日至 95年4月17日
履約方式	發行新股	發行新股	發行新股	發行新股
限制認股期間及比率(%)	90年6月4日至 92年6月3日	90年7月18日至 92年7月17日	91年4月1日至 93年3月31日	91年4月17日至 93年4月16日
已執行取得股數	0	0	0	0
已執行認股金額	0	0	0	0
未執行認股數量	7,000,000股	7,150,000股	4,245,000股	2,605,000股
未執行認股者其每股認購價格	新台幣35元整	新台幣30.7元整	新台幣74.5元整	新台幣77元整
未執行認股數量占已發行股份總數比率(%)	4.95%	5.05%	3%	1.84%
對股東權益影響	發行員工認股權憑證可激勵員工，強化員工對公司的向心力，對留任優秀人			

才有相當的幫助，可維持公司之競爭力。

經理人及前十大員工認股權人之姓名、取得認股權憑證及認購情形：

本公司取得認股權憑證數量之經理人及前十大員工未達新台幣三千萬元以上，故不適用。

應併購辦理情形：無。

## 參、營運概況

### 一、業務內容：

燊所營業務主要內容：

1. 研究、開發、設計、生產、製造、測試及銷售下列產品：

- (1) 電腦系統及相關周邊晶片組。
- (2) 通訊、消費、多媒體晶片組及各種特殊應用積體電路。
- (3) 前各項有關之系統晶片組設計服務及智慧財產權業務。

2. 前各項有關產品之進出口貿易業務。

燊營業比重：主要產品為系統晶片組，約占62.39%左右，次為多媒體與電腦周邊晶片，占37.61%。

燊公司目前之商品、服務項目

#### 1. 資訊家電產品

DVD播放機伺服控制器晶片、DVD播放機高整合單晶片、MPEG 解壓縮晶片、DVD-ROM高整合單晶片。

#### 2. 個人電腦系統與周邊晶片

- (1) 486、Pentium、K6、Pentium 、Pentium 、Pentium 4、Athlon等系統晶片組。
- (2) 1394/USB 2.0系統控制晶片。
- (3) USB 2.0 IDE周邊控制晶片、掃描器晶片、Flash-ROM、Micro-Controller及其它周邊晶片。
- (4) 386SX嵌入式控制器晶片。

#### 3. 前述晶片智慧財產權業務。

燊計劃開發之新商品、服務

#### 1. 資訊家電晶片

- (1) 整合運用MPEG、CD/DVD技術，強化CD-RW、DVD-ROM、DVD 播放機及其它相關晶片產品的開發，以深耕此一深具潛力的市場。
- (2) 經由策略聯盟、自行開發，掌握RISC CPU、CD/DVD、MPEG、系統、周邊晶片及通訊產品技術，開發高度整合資訊家電產品。

#### 2. 個人電腦系統與周邊晶片

- (1) 繼續開發可支援Intel 及 AMD 平台之高功能、高整合系統晶片組。
- (2) 與3D繪圖領導廠商合作，持續強化並且推出高功能、高整合繪圖整合系統晶片組。
- (3) 持續開發適用於不同種類CPU平台之高功能

、高省電、高整合系統南橋晶片。

(4)配合市場趨勢，持續開發如USB2.0 IDE周邊控制晶片、掃描器晶片、Micro-Controller、Flash ROM、數據機介面等深具潛力之新產品線。

(5)整合系統、周邊、通訊、CPU等技術，開發適用於資訊家電市場之產品。

### 3. 通訊晶片

建立通訊核心技術，強化通訊產品開發，未來將推出無線通訊相關晶片產品

配合資訊家電興起、3C(Computer、Consumer、Communication)及個人電腦晶片整合的趨勢，揚智科技的發展策略為不斷的開發從系統、周邊到多媒體等一系列的晶片產品，並加強軟體開發，同時逐步進入通訊領域，掌握各相關元件開發以及整合的關鍵技術。而經過多年來的努力，揚智科技已擁有相當豐富的CPU、系統、周邊、多媒體等相關技術的智慧財產權及優越的系統整合能力。在這激烈競爭的個人電腦及逐漸興起的資訊家電晶片市場裏，揚智科技掌握了未來整合的各項關鍵技術，就長期發展來看，將更有利於新產品的開發及發揮開拓新市場的競爭力。

### 技術及研發概況

#### 1. 所營業務之技術層次、研究發展

本公司的產品線主要有資訊家電、個人電腦系統與周邊、通訊晶片等三大領域，它包括了DVD播放機伺服控制器晶片、DVD播放機高整合單晶片、MPEG 解壓縮晶片、DVD-ROM高整合單晶片、X86系統晶片組、X86嵌入式微處理器、多種輸出入晶片、USB2.0 IDE周邊控制晶片、掃描器晶片等及未來將推出的CD-RW及無線通訊晶片，涵蓋資訊家電、個人電腦相關的大部份系統與周邊關鍵晶片，晶片產品開發技術層次完整且齊全，在多項多媒體、系統與周邊關鍵技術掌握度領先其他同級IC 設計公司，從3C功能整合的發展趨勢來看，本公司深具發展潛力。

#### 2. 研究發展人員與其學經歷

本公司的主要經營團隊成員都有優良的學術背景及相當多年的實務經驗，總經理吳欽智博士為公司創始人之一。本公司目前約有600名員工，R&D工程師則超過全部員工人數的60%以上，皆具備良好的訓練與豐富經驗；而其中具碩士以上學歷者即佔了近80%，大部份來自國內各知名學府，研發人力素質相當優秀，是本土精英貢獻智慧的一個重要基地。

#### 3. 最近五年度每年投入之研發費用

單位：新台幣千元；%

項目/年度	86年度	87年度	88年度	89年度	90年度
研發費用	363,780	457,574	534,521	767,915	923,063
營業收入淨額	3,175,732	3,609,720	4,005,812	3,056,486	5,388,644
研發費用佔營業收入比率(%)	11.45	12.68	13.34	25.12	17.13

#### 4. 最近五年度開發成功之技術或產品

年度	研發成果內容
86年度	(A) 推出全球第一顆整合Super I/O功能之Pentium系統晶片組Aladdin IV+ - M1531/M1543。 (B) 推出國內第一顆具備DVD播放功能之個人電腦影視解壓縮晶片(MPEG- )，採用軟、硬體整合架構，大幅降低MPEG- 成本。 (C) 推出全球第一套CPU外頻為100 MHz之Pentium系統晶片組Aladdin V, M1541/M1543，為全球執行速度最快之Pentium Socket 7系統晶片組。
87年度	(A) 推出可支援Pentium II之系統晶片組-Aladdin Pro II，為目前全球唯一整合Super I/O功能並具快速紅外線偵測功能的Pentium II系統晶片組。 (B) 推出國內第一套適用於筆記型電腦，外頻達100MHz之Pentium系統晶片組-Aladdin 5M。 (C) 獲新竹科學工業園區研究發展投入獎。
88年度	(A) 推出國內第一套DVD晶片組，此晶片組可應用於DVD - ROM資訊產品及DVD-Player等消費性產品，為全球相關同業中，唯一可同時提供全方位解決方案的產品。 (B) 推出繪圖整合Aladdin TNT2 Pentium 晶片組，該晶片組3D繪圖功能表現優異，深受各界好評。 (C) 推出可支援AMD K6 CPU之繪圖整合Aladdin 7系統晶片組，為市場上繪圖功能表現最佳之Socket 7晶片組。
89年度	(A) 推出可支援Pentium 之系統晶片組 - Aladdin Pro 4, Aladdin Pro 4整合Super I/O，為全球唯一可同時適用於桌上型與筆記型電腦設計的Pentium 系統晶片組。 (B) 推出適用於筆記型電腦之繪圖整合晶片CyberBlade Aladdin II，為全球整合度最高、省電功能最強及功能最優異之Pentium 系統晶片組。 (C) 推出首套可支援Intel Celeron、Pentium 、Pentium 微處理器的DDR桌上型系統晶片組 - Aladdin Pro 5，與筆記型系統晶片組 - Aladdin Pro 5M，為目前Slot 1/Socket 370低價電腦系統晶片組中執行速度最快、成本效益最佳的高效能獨立型系統晶片組。 (D) 推出首套可支援AMD Athlon與 Duron微處理器的DDR-266桌上型系統晶片組 - ALIMAGiK 1，與筆記型系統晶片組 - MobileMAGiK 1。
90年度	(A) 領先全球，首先推出適用於筆記型電腦，支援Pentium 之DDR/SDR繪圖整合系統晶片組CyberALADDiN，為全球整合度最高、效能最優異之Intel Slot 1 / Socket 370 DDR/SDR系統晶片組。 (B) 領先全球，首先推出適用於筆記型電腦，支援Athlon、Duron之DDR/SDR繪圖整合系統晶片組CyberMAGiK，為全球整合度最高、效能最優異之AMD Slot A/Socket A DDR/SDR系統晶片組。 (C) 領先推出首套支援Intel新型Pentium 高階微處理器，並可同時適用於筆記型電腦及桌上型電腦使用之高階DDR/SDR晶片組-Aladdin Pro 5T。 (D) 推出合法授權Intel Pentium 4之獨型晶片組ALADDiN-P4。 (E) 推出支援Ultra ATA/133硬碟介面規格之南橋晶片M1535D+。 (F) 推出與高速串列USB2.0規格相容，編號為M5621的整合式USB2.0 IDE多功能周邊控制晶片。
91年度	(A) 領先推出國內首顆最新一代高度整合20倍速數位影音光碟機(DVD-ROM)單晶片M5721。除整合前級放大電路與伺服控制電路於一顆晶片上，更特別採用揚智自行創新研發之"智慧型資料讀取通道"(Smart Read Channel技術。揚智成功開發世界第一顆整合型USB2.0掃描器控制晶片M5623通過USB-IF認證，宣佈進入量產。 (B) 與美國Trident公司共同發表最新支援Intel筆記型電腦繪圖整合晶片組CyberALADDiN-P4。 (C) USB2.0整合型高速影像掃描器控制晶片、DVD影音解壓縮及資料伺服控制晶片組、DDR繪圖整合筆記型電腦晶片組及P4獨立型系統晶片組等產品參與第十屆台灣精品獎選拔，榮獲經濟部頒發之"台灣精品標誌"殊榮。 (D) 發表全新高整合MPEG 核心晶片- M3325/M3327，為新興的多媒體與資訊家電應用市場，提供更完整的影音產品解決方案。 (E) 領先業界推出最新一代高整合DVD播放機單晶片-M3351，整合DVD伺服控制晶片與MPEG 2解壓縮晶片之效能，加速引導DVD產業邁入全新世紀。

## 5. 未來研究發展計劃

蘇資訊家電晶片未來產品發展以持續發展CD/DVD相關晶片產品為主，未來發展策略如下：

- A. 整合運用MPEG、CD/DVD技術，強化CD-RW、DVD-ROM、DVD 播放機及其它相關晶片產品的開發，以深耕此一深具潛力的市場。
- B. 經由策略聯盟、自行開發，掌握RISC CPU、CD/DVD、MPEG、系統、周邊晶片及通訊產品技術，開發高度整合資訊家電產品。

機個人電腦系統與周邊晶片未來產品發展仍將持續發展支援Intel、AMD平台的系統與周邊晶片，並開發適用於資訊家電的高整合晶片，研發策略為：

- A. 繼續開發可支援Intel及AMD 平台的系統晶片組。
- B. 與3D繪圖領導廠商合作，持續強化並且繼續推出高功能、高整合繪圖整合系統晶片。
- C. 持續開發適用於不同種類CPU電腦系統設計，並可應用於多種CPU平台市場之高性能、高省電、高整合南橋晶片。
- D. 整合系統、周邊、通訊、CPU等技術，開發適用於資訊家電之產品。
- E. 周邊晶片未來產品發展主要以配合市場趨勢，持續開發如USB2.0 IDE周邊控制晶片、掃描器晶片、Micro-Controller、Flash ROM、數據機介面等，具潛力之新產品線。

蘇通訊晶片未來產品發展主要以建立通訊核心技術，強化通訊產品開發，未來將推出無線通訊晶片產品。

## 二、市場及產銷概況

### 埠市場分析

#### 1. 主要商品之銷售地區

單位：新台幣仟元

	88 年		89 年		90 年	
	金額	比例	金額	比例	金額	比例
台灣	3,496,396	87.28%	2,044,623	66.90%	2,643,554	49.06%
亞洲(台灣除外)	407,397	10.17%	865,383	28.31%	2,628,517	48.78%
其他	102,019	2.55%	146,480	4.79%	116,573	2.16%
合計	4,005,812	100.00%	3,056,486	100.00%	5,388,644	100.00%



## 2. 主要競爭對手

### (1) 國內IC設計業營業額之市場排名分析

國內IC設計業包括資訊IC、通訊IC、消費性IC之設計等，本公司之產品線涵蓋範圍廣，以90年度之營業收入來看，系統晶片組之營業收入占全公司營業收入之62.39%，可見系統晶片組為本公司之主要產品，而該產品歸屬於資訊IC範疇。據業界各公司財務報告統計顯示，以營業額來排名，本公司於1997年在國內專業系統晶片設計業中皆位居前三名以內。

### 我國專業系統晶片設計業營業額之市場排名

單位：新台幣億元

排名	1997年		1998年		1999年		2000年		2001年	
	公司名稱	營業額	公司名稱	營業額	公司名稱	營業額	公司名稱	營業額	公司名稱	營業額
1	威盛	43.3	矽統	64.0	威盛	114.1	威盛	308.7	威盛	343.0
2	揚智	31.8	威盛	58.9	矽統	108.4	矽統	78.3	矽統	100.1
3	矽統	31.6	揚智	36.1	揚智	40.1	揚智	30.6	揚智	53.9

資料來源：各公司財報

### (2) 全球晶片組排名分析

根據Dataquest資料，1997年本公司系統晶片排名為全球第三，依次為Intel、威盛、揚智、矽統。2000年排名為全球第四，依次為Intel、威盛、矽統、揚智，去年系統晶片市場除Intel及我國揚智、矽統、威盛三家外，尚有美系知名繪圖晶片大廠nVidia及ATI，其中nVidia、ATI以繪圖整合系統晶片市場為主。而在競爭激烈的筆記型電腦市場裏，去年，揚智為除Intel外，表現最優異的筆記型電腦晶片供應商。此外，就DVD相關晶片而言，揚智為國內排名第二，為僅次於聯發科技的DVD相關晶片設計廠商。

## 3. 市場佔有率

本公司以優異的人力素質和技術研發能力，去年於DVD播放機伺服控制器晶片表現相當優異，自1月開始出貨開始穩定成長，10月份出貨量高達1百萬顆，創去年單月出貨新高，揚智已為全球DVD播放機市場最主要晶片供應商之一。在系統晶片組市場方面，本公司於最近三年度之營業額在國內系統晶片設計廠商皆位居前三名。此外，就筆記型電腦系統晶片組而言，在去年，揚智為除Intel外，表現最優異的晶片供應商，產品品質深獲客戶肯定。

## 4. 市場未來之供需狀況及成長性

### 播放機

DVD播放機代工價格於去年快速下滑，在美國，大陸出口之DVD播放機零售價已下降至100美元以下，並達到取代VCD播放機之臨界價位。據美國消費性電子協會（Consumer Electronics Association；CEA）調查顯示，2001年全美DVD播放機銷售量約1,270萬台，較2000年850萬台成長近50%；傳統錄放影機銷售量則為1,490萬台，較2000年的2,310萬台下滑35%。而在DVD播放機具有向下相容VCD規格之特性下，VCD播放機市場逐漸為DVD播放機所取代之環境亦已出現。屬於消費性資訊電子產品領域的DVD播放機，由於電腦產業的全力支持，迅速成為娛樂市場熱門產品。根據Cahners In-Stat Group的估算，2001年全球DVD Player的播放機銷售量成長率50.6%達到29,241千台（如下表），並預估在2005年可達到69,300千台。

資料來源：Cahners In-Stat Group

根據Konica的資料顯示，DVD-ROM、CD-ROM光碟機未來幾年將呈現DVD-ROM持續成長，CD-ROM市場佔有率持續減少之局面。2001年DVD-ROM、CD-ROM出貨量分別為28,300、86,800千台，2002年出貨量分別為38,200、69,400千台，2004年DVD-ROM出貨量將超越CD-ROM，出貨量分別為55,500、40,100千台，CD-ROM光碟機顯現衰退之勢。

單位：千台

	2000	2001	2002	2003	2004
DVD-ROM	31,400	28,300	38,200	49,600	55,500
CD-ROM	101,900	86,800	69,400	53,400	40,100

資料來源：Konica

## 個人電腦系統與周邊晶片

根據IDC的資料顯示，在2000及2001年全球個人X86電腦出貨量分別為132,183千台及125,509千台，成長率分別為16%及-5%。其中2001年因受到全球經濟不景氣因素之影響，成長率為個人電腦歷年來首見之負成長，但於2002、2003年可望恢復成長動力。如就筆記型電腦與桌上型電腦成長率來看，未來幾年筆記型電腦在2002、2003年的成長率分別為5%、15%，較桌上型電腦的2%、10%為佳。整體個人電腦市場於2002年、2003年總需求量高達129,547千台、143,837千台，市場規模逐年加大。預期未來幾年，個人電腦需求的系統晶片組及相關周邊晶片市場都將穩定成長。

	1999	2000	2001	2002	2003
PC總需求量	114,009	132,183	125,509	129,547	143,837
成長率	-	16%	-5%	3%	11%
桌上型PC	90,913	102,392	94,341	96,004	105,169
成長率	-	13%	-9%	2%	10%
筆記型PC	17,395	22,766	24,400	25,595	29,506
成長率	-	31%	7%	5%	15%

資料來源：IDC，2001年

### 5. 營業目標

目前，揚智產品線涵蓋了資訊家電晶片、個人電腦系統及周邊晶片，並進入通訊領域，今後仍將以技術領先、品質至上、客戶為尊、回饋社會的經營理念，朝著這個目標邁進。本公司九十一年營業收入目標約為77億元。

### 6. 競爭利基

本公司在長期務實經營，以「技術領先、品質至上、客戶為尊、回饋社會」之經營理念下，造就了如下之競爭利基：

#### (1) 優秀之研發團隊

本公司向來極重視研發，在經營團隊的領導下，多年來造就不少研發人才，本公司研發部門組織包含資訊產品事業處、光儲存產品事業處、數位影音產品事業處、通訊產品事業處、多媒體周邊產品事業處、核心技術發展處及關鍵技術發展處等各大部門，編制有經驗豐富、素質精良的研發人員達488人，歷年來多次領先國內、外同業推出各項新產品，足見本公司長年在技術紮根的同時亦造就出不少優秀之研發精英。

#### (2) 榮獲國內、外多項專利權

本公司在研發團隊多年深耕之下，掌握不少先進技術，在保障公司權益，鞏固技術領先地位之考量下，已先後取得國內、外專利權共61項，審理中共98項，在現今講求專利權的時代，往後本公司應可憑藉其已掌握之專利權相關技術，開發具前瞻性之新產品。

#### (3) 產品線較同業廣，符合產業技術整合趨勢

本公司產品線涵蓋資訊家電、個人電腦系統與周邊關鍵晶片，並朝通訊領域之晶片發展，產品線較同業廣，故在當前產業技術整合之趨勢下，本公司長期所累積之技術、經驗與專利，更是技術整合之必備要件，擁有此要件，本公司可快速開發並生產最符合

市場需求規格、高功能、高整合且最具成本競爭力的產品。

## 7. 發展遠景之有利因素

### (1) DVD相關資訊家電產業快速興起，晶片需求增加

在未來幾年，DVD相關資訊家電產業為一快速成長的市場。根據產業分析資料顯示，

在2002年，DVD-ROM有38,200千台的需求量，DVD-Player有41,200千台的需求量，預期到了2003年市場總需求量，DVD-ROM有49,600千台的需求量，DVD-Player有52,600千台的需求量，市場規模逐年加大。另從資策會MIC資料顯示，2002年台灣CD-RW出貨量約有19,735千台，Combo約有320千台，至2003年CD-RW將可成長至23,756千台，Combo約有720千台。預期未來幾年，DVD相關晶片的需求量都將穩定成長。

### (2) 個人電腦需求持續增加，電腦晶片穩定成長

受到不景氣的影響，去年全球個人電腦出貨量首見負成長，但根據IDC的資料顯示，在2002年，整體個人電腦有129,547千台的需求量，預期到了2003年市場總需求量更可高達143,837千台，市場規模逐年加大。預期未來幾年，個人電腦需求的X86系統晶片組市場都將穩定成長。

### (3) 電腦應用多元化，利基產品如資訊家電的興起，為IC設計公司開拓另一市場

個人電腦的應用多元化，加上資訊家電的興起，使電腦、通訊與消費性電子(3C)的技術走向整合，產品界限將更趨模糊，使利基應用產品如DVD播放機、外接式儲存等應用產品大量出現，為IC設計公司開拓另一極具潛力的市場。

### (4) 資訊家電及個人電腦低價趨勢，有利台灣IC設計公司發展

近年來，由於資訊家電、個人電腦市場價格競爭激烈，廠商不斷改善產銷模式，降低生產成本。另一方面，個人電腦系統、周邊、多媒體相關零組件的價格也持續下滑，使得個人電腦及消費性資訊家電如DVD播放機的成本降低。台灣有完善的半導體產業分工，成本控制良好，因此資訊家電及個人電腦低價趨勢，有利台灣IC設計公司發展。

### (5) 未來，台灣、中國大陸及鄰近地區仍將為全球資訊家電及個人電腦相關產業的主要生產基地，其它通訊相關產業也逐漸發展

目前，台灣、中國大陸及鄰近地區為全球個人電腦及相關資訊家電產業最主要的生產基地。而隨著中國大陸經濟的持續發展，在未來幾年，預期此地區不但仍將為全球最重要的資訊家電及個人電腦相關產業生產基地，同時，通訊相關產業也將逐漸發展。

## (6) 亞洲市場為21世紀全球最重要的新興市場

資訊家電及個人電腦晶片相關產品的規格制訂大多是由美國、歐洲、日本等全球少數幾家公司掌控，而隨著亞洲市場的興起，尤其是大陸市場消費能力的增加，部份產品的規格將考慮市場當地文化的特性，促使亞洲本土的IC設計業逐漸佔有優勢。

## 8. 發展遠景之不利因素與本公司因應之道

### (1) 資訊家電及個人電腦相關晶片規格為國外大廠所掌握，不利於國內IC設計業發展

國內半導體產業分工完善，使國內IC設計業發展無後顧之憂，而揚智除善用國內半導體產業資源外，並發揮台灣電子產業靈活應變的特質，故雖處於規格取得不易或延遲的不利局勢，但多年來在相關晶片市場仍得以佔有一席之地。在21世紀，亞洲地區將成為全球首要經濟市場，部份產品的規格將考慮市場當地文化的特性，因此預期此競爭劣勢將可逐漸獲得改善。

### (2) 智慧財產權元件(IP)整合為市場趨勢，它所需求的技術層次較高，對技術掌握度較低及無法取得整合所需IP之IC設計公司為一大挑戰

結合揚智15年的IC設計技術與宏碁集團在個人電腦產業20餘年的經驗，使揚智擁有業界最資深且最豐富的技術經驗與組織資源。憑藉此技術與資源的運用，更使揚智得以與在各領域之全球關鍵元件廠商如NS、TI、IBM、Mitsubishi、Trident等進行策略聯盟，有利於關鍵技術的取得與整合，突破技術障礙及取得市場先機。

### (3) 配合未來市場發展，國內設計人力不足

結合電腦、消費性電子、通訊應用技術的3C整合、資訊家電市場才剛興起，成長空間相當大。但由於國內半導體產業蓬勃發展，電子研發人力供不應求。對此，揚智除擴大國內人才招聘，加強培訓國內人力外，並於全球各地，依產品特性及當地人力專長，建立全球性的研發基地，充分應用各地的研發人才。同時揚智也與合作夥伴策略聯盟，共同合作開發利基產品，開發新的市場。

## 摘要產品之重要用途及產製過程

### 1. 主要產品之用途

#### (1) DVD播放機伺服控制器晶片、DVD播放機高整合單晶片、MPEG 解壓縮晶片、DVD-ROM高整合單晶片：

DVD-ROM、DVD Player及其它相關產品製作。

#### (2) K6、Pentium 、Pentium 、Athlon、Duron、Pentium 4系統晶片組：

個人電腦系統、主機板製作。

#### (3) 386SX嵌入式控制器晶片：

個人電腦系統、工業用控制系統、遊戲機等製作。

#### (4) USB 2.0 IDE周邊控制晶片、掃瞄器晶片、Flash ROM、Micro-Controller、數據機介面及其它周邊產品：

個人電腦系統、周邊卡、外接式儲存裝置、VCD Player、SVCD Player、DVD Player、LCD Monitor、掃瞄器及其它相關產品製作。

## 2. 主要產品之產製過程

晶片開發流程，開發一顆晶片從設計到成品之流程如下：

### (1) 晶片內部線路設計

撰寫程式：以VHDL軟體語言撰寫程式，經由適當工具，VHDL語言程式可轉換為硬體線路。

式晶片功能初步模擬：經過編譯(Compile)之後，模擬VHDL程式所產生之各部份硬體功能是否與預期相符，若有錯誤，則修正VHDL程式。

式佈局與走線：VHDL程式通過硬體功能初步模擬後，則進入佈局與走線之工作，為了降低成本，必須以最適宜之晶圓面積，發揮晶片設計之最大功能。

式晶片功能再模擬：經過佈局與走線後，仍須再進行硬體功能之再模擬，這部份之硬體模擬較上述初步模擬更深入，模擬範圍包括電容、電阻等之功能，通過這部份之模擬後，則將相關資料送交晶片製作單位、生產晶片。

### (2) 晶片製造

生產：台灣積體電路(TSMC)及聯電公司皆具有0.35、0.25及0.18微米CMOS之技術，揚智科技在過去幾年已有相當多產品在上述兩家公司生產，今後將更加強與台灣各主要晶圓製造廠之合作關係。

式封裝：晶圓製造廠生產出來之晶片，經過初步測試後，送封裝廠封裝，再送交測試單位做完整之晶片功能測試。

式測試：晶片測試部份由揚智委託外包測試。

### (3) 晶片系統測試

揚智工程單位收到晶片成品後，則進行完整之晶片系統測試，主要包括了：

式主機板設計與晶片測試：測試晶片在完整電腦系統下之基本功能。

式周邊相容性測試：測試不同周邊元件，如繪圖卡、CD-ROM、音效卡、硬碟等之相容性。

式軟體相容性測試：測試不同作業系統、應用軟體在此晶片系統下之相容性與功能。

### (4) 生產階段

通過嚴格測試後，晶片可進入少量生產，如一切順利，則進入量產階段。

## 擇主要原料之供應狀況

本公司主要原料為晶片，目前均由世界知名的半導體製造商台灣積體電路製造股份有限公司、聯華電子股份有限公司及Tower Semi公司供應，本公司與其皆有密切的合作關係，過去數年並無任何產能不足，以致影響公司營運之現象發生。未來，除將更加強與台積電、聯電的合作關係外，也將拓展與其它晶圓代工廠的合作機會，以確保公司發展所需之代工產能。

## 變主要進銷貨客戶名單

### 1. 主要銷貨客戶名單

單位：新台幣仟元

排 名	88年度			89年度			90年度		
	公司名稱	金 額	占全年度銷貨 淨額比例%	公司名稱	金 額	占全年度銷貨 淨額比例%	公司名稱	金 額	占全年度銷貨 淨額比例%
1	宏電	841,508	21.01%	Prewell	610,040	19.96%	Trident	1,342,492	24.91%
2	宏科	663,085	16.55%	宏電	426,362	13.95%	富爾特	553,084	10.26%
3	華碩	559,766	13.97%	宏科	330,522	10.81%	宏電	539,215	10.01%
4	技嘉	482,425	12.04%	技嘉	246,371	8.06%	華碩	292,939	5.44%
5	TALENT	287,233	7.17%	華碩	179,382	5.87%	Prewell	210,279	3.90%

### 2. 主要進貨客戶名單

單位：新台幣仟元

排 名	88年度			89年度			90年度		
	供 應 商 名 稱	金 額	占全年度進貨 淨額百分比	供 應 商 名 稱	金 額	占全年度進貨 淨額百分比	供 應 商 名 稱	金 額	占全年度進貨 淨額百分比
1	台灣積體 電路公司	933,495	66.25%	台灣積體 電路公司	1,381,494	63.65%	聯華電子 公司	941,212	52.85%
2	聯誠積體 電路公司	464,727	32.98%	聯華電子 公司	618,561	28.50%	台灣積體 電路公司	752,316	42.24%
3	華鴻公司	4,916	0.35%	TOWER SEMI.	76,380	3.52%	TOWER SEMI.	86,859	4.88%

## 最近三年度生產量值

單位：仟個/仟元

年度	88年度			89年度			90年度		
	產能	產量	產值	產能	產量	產值	產能 (註)	產量	產值
生產量值									
主要商品									
系統晶片組	25,550	15,888	2,377,661	27,820	11,129	2,229,268		10,998	2,456,731
多媒體與周邊晶片組	12,264	10,900	247,127	20,075	12,045	446,415		17,453	1,053,566
其它	0	0	0	0	0	0		1	186
合計	37,814	26,788	2,624,788	47,895	23,174	2,675,683		28,452	3,510,483

註：本公司已於89年12月底將測試機器及附屬設備出售，故無法計算產能。

## 最近三年度銷售量值

單位：仟個/

仟元

年度	88年度			89年度			90年度				
	內銷	外銷	總銷	內銷	外銷	總銷	內銷	外銷	總銷		
銷售量值											
主要商品											
系統晶片組	13,626	3,103,434	1,911	426,367	6,777	1,536,386	2,832	845,468	4,502	1,533,477	5,475
多媒體與周邊晶片組	5,922	136,391	5,062	252,268	5,622	320,298	4,498	228,330	9,662	888,565	7,715
其它	392	108,428	24	235	145	30,000	63	107,045	2,829	232,914	2,192
合計	19,940	3,348,253	6,997	678,870	12,544	1,886,684	7,393	1,180,843	16,993	2,654,956	15,382

註：因本公司之銷貨折讓係按銷售金額之百分比計算，不易清楚辨認係來自何種產品，故本表銷值僅以銷貨總額減銷貨退回後之淨額表示。

### 三、從業員工

		91年5月24日								
年	度	89年度			90年度(註一)			91年度		
員	管理單位	69	離職	9	67	離職	15	63	離職	3
			增聘	17		增聘	18		增聘	1
工	研發技術	370	離職	126	471	離職	108	488	離職	29
	單位		增聘	170		增聘	215		增聘	46
人	生產單位	123	離職	26	50	離職	83	48	離職	3
			增聘	45		增聘	6		增聘	1
數	合計	562	離職	161	588	離職	206	599	離職	35
			增聘	232		增聘	239		增聘	48
平均年齡		31.20			31.20			31.10		
平均服務年資		3.27			3.12			3.09		
學歷 博士		1.9%			2.2%			2.2%		
學歷 碩士		47.2%			50.3%			49.6%		
分布 大學(專)		45.8%			45.4%			45.5%		
比率 高中		2.4%			1.9%			2.5%		
		高中以下			0.2%			0.2%		

註一：組織調整

### 四、環保支出資訊

本公司為一高科技積體電路廠商，在新竹科學工業園區內從事半導體之研究開發，同時委託國內知名積體電路製造廠商生產製造晶圓，最近年度及截至年報刊印日止，並無抵觸各項環保規定之污染及環保事件，亦無因任何環保事件而蒙受損失。未來三年尚無重大環保支出計劃。

### 五、勞資關係

#### 僱員工福利：

本公司為照應同仁日常生活，除了提供整潔、安全之工作環境及辦理法定之勞保、健保、休假等員工福利外，並成立職工福利委員會，積極推動下列員工福利措施。

1. 團保：同仁於試用期滿後加入團保，所有保費由公司全額負擔，給予同仁完善之生活保障，保險項目包括：醫療險、意外險。並可依同仁個人意願，以優惠之保費加入眷屬保險。
2. 社團活動：為鼓勵員工從事正當休閒活動，福利委員會提供經費補助同仁組織各類社團，定期舉辦多項兼具聯誼及休閒性質之社團活動。

3. 為關懷同仁，除生日及三節禮品、結婚補助、喪事補助、生育補助、住院慰問等外，並提供企業產品優惠、不定期舉辦康樂郊遊活動，同仁遇重大變故時，可申請無息急難貸款補助。

#### 矯退休制度與其實施情形

本公司訂有退休辦法，並依勞工退休準備金提撥及管理辦法第二條之規定，以實際職工薪資總額之百分之二提撥退休準備金，交由職工退休準備金監督委員會以該委員會之名義存入中央信託局之專戶。

本公司勞資關係和諧，自成立至今，未發生因勞資糾紛而導致有尚需協調之情事。

#### 六、重要契約：

制條款	契約性質	當事人	契約起訖日期	主要內容	重大限
須與IC 用且份數 過其出售 總數	技術授權	AMI	1995年12月27日起，每年自 動續約	KB BIOS	該技術必 配合使 不能超 相關IC
	專利授權	NS	1995年2月2月	UART	無
無	技術授權	PHOENIX	1995年6月起	MULTIKEY 42	
	委外加工(封裝)	矽品	91/01/01	IC加工裝配及測試	無
	委外加工(封裝)	日月光	91/01/01	IC加工裝配	無
	代理商契約	宏碁(股)公司	82/07/01 而後每年自動續約	合作模式、銷售產品範圍、佣金 計算及付款條件方式等	無
	代理商契約	雙盟(股)公司	82/07/01 而後每年自動續約	合作模式、銷售產品範圍、佣金 計算及付款條件方式等	無
	代理商契約	亞矽(股)公司	82/07/01 而後每年自動續約	合作模式、銷售產品範圍、佣金 計算及付款條件方式等	無
	合作開發	NVIDIA	1999年7月年7月	繪圖整合晶片合作開發	無
	合作開發	Trident	1999/6/21	繪圖整合晶片合作開發	無
	買賣契約	德利開發科技(股) 公司	1999年9月10日	「NASA科技總署」房地買賣事宜	無
無	買賣契約	宏測科技(股)公司	2001年1月4日	出售測試機器設備	
	長期借款契約	中華開發工業銀行 等5家金融機構	90/4/17	長期借款契約	以內湖辦公大樓 設定質

### 七、訴訟或非訟事件

煒公司已判決確定或目前尚在繫屬中之重大訴訟、非訟或行政訟事件：無

煒公司董事、監察人、總經理、實質負責人及持股比例超過百分之十之大股東及從屬公司，最近年度及截至年報刊印日止已判決確定或目前尚在繫屬中之訴訟、非訟或行政爭訟事件：

目前本公司之董事、監察人、總經理、實質負責人及持股超過百分之十之大股東中僅宏碁股份有限公司（以下簡稱宏碁公司），有下列訴訟：

#### 1. 美國Lemelson基金會(Lemelson Foundation Partnership, LFP)訴訟案

系爭事實：美國Lemelson基金會(Lemelson Foundation Partnership, LFP)於民國八十八年二月於美國內華達州以專利侵害起訴包含「宏碁集團」及Intel, Lucent, Silicon Graphics及Compaq等八十八家電子公司。LFP之專利涉及製程所使用之"machine vision"，亦包含"bar-code scanner"技術。宏碁公司與二十幾家被告公司已選定律師事務所來組成共同抗辯團隊，準備積極的反駁LFP的指控。

處理情形：因本案目前已進入正式開庭前雙方互相搜集證據之階段，宏碁公司正與律師配合處理中，是以對於最後結果尚無法預測。

#### 2. 英國Elonex I.P. Holdings公司訴訟案

系爭事實：民國九十年二月十三日，英國Elonex I.P. Holdings公司向德拉瓦州聯邦地方法院控告宏碁公司與明碁電通侵害其所屬三項專利權。根據訴狀所述，該等專利係涵蓋VESA協會所制定之DPMS標準。任何採用DPMS標準之電腦系統或監視器，均為侵權產品。承審法官將二十三件同質訴訟案併成一案處理。因此，本案共同被告尚包括Compaq、Apple、LG Electronics、Sony以及台灣監視器大廠等。

處理情形：本案已進入搜證階段，對於訴訟結果尚無法預測。

#### 3. 比利時商Lernout & Hauspie Speech Products N.V. (以下簡稱L&H)訴訟案

系爭事實：L&H於八十八年三月三十日於台灣士林地方法院訴請宏碁公司因違反八十五年簽訂之軟體授權契約，請求給付權利金及工程費共美金參拾柒萬捌仟貳佰貳拾柒元整。

處理情形：宏碁公司主張系爭軟體未具有授權契約所載之規格功能，故無付款義務。一審法院於九十年八月判決本公司應給付美金壹拾捌萬柒仟伍佰元。宏碁公司已提起上訴，目前二審法院正在調查L&H是否已破產或重整之現況。

### 八、最近年度及截至年報刊印日止公司及子公司重大資產買賣情形

煒取得重大資產資料：

91年03月31日

資 產 名 稱	取 年	得 月	購 價	賣 方	與公司之關係	使用情形
---------	-----	-----	-----	-----	--------	------

台北市內湖區西  
湖段之廠辦大樓

90年6月

1,510,000仟元

德利開發科技  
(股)公司

無

良好

爓處分重大資產資料：無

## 肆、資金運用計劃執行情形

### 一、88年現金增資

#### 88年度現金增資計劃內容

##### 1. 現金增資之核准日期及文號

(1) 新竹科學工業園區管理局87年6月1日(87)園投字第012083號函、88年9月8日(88)園投字第019103號函、88年9月13日(88)園投字第020100號函及88年10月19日(88)園投字第022888號函。

(2) 財政部證券暨期貨管理委員會：88年10月5日臺財証埠第85898號函。

88年10月12日臺財証埠第90911號函。

2. 本次計畫所需資金總額：新台幣1,562,000仟元。

3. 資金來源：現金增資發行普通股 22,000仟股，每股面額10元，每股發行價格為新台幣71元，募集總金額 1,562,000仟元。

4. 機器設備安置地點：新竹科學工業園區工業東九路三號四樓（新竹廠）

台北市內湖路一段246號2-6樓

5. 前次增資或發行公司債變更之日期：不適用。

6. 計劃項目及預定資金運用進度：

幣仟元 單位：新台幣

計劃項目	預定完成 期 間	所需資金 總 額	預定資金運用進度								
			88年度			89年度			90年度		
			第四季	第一季	第二季	第三季	第四季	第一季	第二季	第三季	
購置台北辦公大樓	90年第二季	1,035,804	130,700	58,890	58,890	58,890	58,890	58,890	610,654	-	
增購機器、設備 及研發軟體	90年第四季	526,196	85,372	197,624	57,600	54,400	51,200	12,480	32,960	28,160	
合 計		1,562,000	216,072	256,514	116,490	113,290	110,090	71,370	643,614	28,160	

預計可能產生效益 1. 購置台北辦公大樓：

- (1) 節省租金支出：預計自90年後，每年平均可節省租金支出約55,814仟元。
- (2) 因應業務成長，解決辦公空間不敷使用之困境。
- (3) 可吸引優秀專業人才，以提升公司之競爭力。
- (4) 擴充及整合辦公處所，以拓展研發及銷售業務，且可提升員工工作效率。

2. 增購機器、設備及研發軟體：

- (1) 預計89-91年，每年分別可增加營業收入990,000仟元、1,089,000仟元、1,197,900仟元，而營業利益可增加99,000元、98,010仟元、95,832仟元。
- (2) 縮短產品設計時間，搶得市場商機。
- (3) 解決外包測試費時間問題，同時能有效提高產能。

仟

88年現金增資計畫執行情形

本公司在現金增資款項募集完成後，即依照預計進度進行增購機器設備、研發軟體以及購置辦公大樓，截至91年度第1季之資金支用情形及計劃執行情況如下：

單位：新台幣仟

元

計劃項目	執行狀況	截至91年 第1季止	進度超前或落後之 原因及改善計劃
	預定	526,196	已執行完畢。
	支用金額		
增購機器設備	實際	526,196	
	預定	100.00%	
	執行進度		
	實際	100.00%	
	預定	1,035,804	已執行完畢。
	支用金額		
購置台北	實際	1,035,804	
	預定	100.00%	
	執行進度		
	實際	100.00%	
	預定	1,562,000	
	支用金額		
	實際	1,562,000	
合 計	預定	100.00%	
	執行進度		
	實際	100.00%	

## 二、國外第一次無擔保轉換公司債

障國外第一次無擔保轉換公司債計劃內容：

1. 公司債之核准日期及文號：

(1) 外匯主管機關：中央銀行89.12.28(89)台央外伍字第040051162號函。

(2) 證券主管機關：財政部證期會90.1.20(90)台財證(一)第104725號。

2. 本計畫所需資金總額：原幣3千萬美元(折合約新台幣9.9億元)。

3. 資金來源：發行國外無擔保轉換公司債9.9億元，期限三年，票面利率0%。

4. 轉換條款：除法定停止過戶期間及約定停止轉換期間外，債權人得自民國90年04月29日至民國93年02月29日止，隨時依相關規定請求轉換為普通股。民國90年03月26日訂價當日所訂每股新台幣60元為轉換價格，轉換為普通股。

5. 債券持有人賣回權：得於本債券發行屆滿第二年時要求本公司以美元按面額不加計利息將債權贖回。

6.計畫項目及運用進度：

單位：新台幣仟元

91年度	計劃項目	預定完成 日期	所需資金 總額	預定資金運用進度		
				90年度		
				第一季	第二季	第三季
第四季	第一季					
30,163	增購研發軟體 20,654	91.03.31	113,519	-	23,706	38,996
-	購置台北辦公大樓	90.06.30	141,996	-	141,996	-
-	償還負債	90.06.30	734,485	-	734,485	-
30,163	合計 20,654		990,000	-	900,187	38,996

國內第一次無擔保轉換公司債執行情形：

本公司在90年度海外轉換公司債募集完成後，即依照預計進度進行購買研發軟體、購置辦公大樓及償還負債，截至91年度第1季之資金支用情形及計劃執行情況如下：

單位：新台幣仟

元

計劃項目	執行狀況	截至91年 第1季止	進度超前或落後之 原因及改善計劃
	預定	113,519	已執行完畢。
	支用金額		
	實際	113,519	
購買研發軟體			
	預定	100.00%	
	執行進度		
	實際	100.00%	

		預定	141,996	已執行完畢。
	支用金額			
購置台北辦公		實際	141,996	
大	樓	預定	100.00%	
	執行進度			
		實際	100.00%	
		預定	734,485	已執行完畢。
	支用金額			
償還負債		實際	760,000	
		預定	100.00%	
	執行進度			
		實際	103.47%	
		預定	990,000	
	支用金額			
合	計	實際	1,015,515	
		預定	100.00%	
	執行進度			
		實際	102.58%	

### 三、預計產生效益

#### 1. 購買研發軟體

本公司為一專業IC設計公司，由於IC設計業具有產品生命週期短暫之行業特性，因此如何在縮短產品設計時程，領先同業推出新產品，實為其經營重心。本公司發行海外轉換公司債及現金增資計劃購置研發軟體有Logic Synthesis、Static Timing Analysis、Co-simulation、Debussy、Avant! Global Tool及Celibre Multi-CPU等，其中如Debussy提供編組完善的硬體描述語言（HDL）偵錯環境，可與現行的各種模擬器（Simulator）搭配使用，其組合了nTrace、nSchema、nState及nWave，提供快速的分析模擬結果，確認導致程式錯誤的原因，並且可在原始程式（Source Code）中立即找到錯誤所在，可有效縮短產品開發時間，降低設計成本。以本公司系統晶片組產品將朝高頻、高腳數及混頻等高整合特性之未來發展而言，如何減少IC前後段設計重複過程，加速產品上市時間，對本公司產品研發實力以及經營績效之提升將有正面之助益。該計劃項目業已執行完畢，對本公司未來之競爭力及銷貨收入將可產生貢獻。

#### 2. 購置台北辦公大樓

本公司90年度發行海外轉換公司債計劃中購置辦公大樓項目與88年度現金增資案中購置辦公大樓項目均係用以購入位於台北內湖之辦公大樓，本公司自90年7月初遷入使用，是以自90年第3季起每月可節省原租用台北市東興街辦公室之租金支出3,301仟元及停車位之租金支出1,267仟元，合計每月可節省4,568仟元，每年則可產生54,816仟元之租金節省效益，故預估之效益應已顯現。

#### 3. 償還負債

本公司按預定進度於90年第2季償還銀行借款合計760,000仟元後，依所償還之借款實際利率計算，每年可節省利息支出達44,803仟元，與原預期節省金額42,471仟元相近；且本公司流動負債金額亦自89年度期末之2,793,140仟元降至90年期末之1,842,721仟元。

單位：%

項 目	年 度	89.12.31 (發行公司債前)	90.12.31 (發行公司債後)
財務結構	自有資金比率	45.30	45.01
	長期資金/固定資產比率	223.52	373.87
償債能力	流動比率	78.79	118.61
	速動比率	31.74	62.68

資料來源：本公司經會計師查核簽證之財務報告

另由上表可以看出，本公司於90.3.30募集完成90年度海外轉換公司債後，本公司短期償債能力獲得明顯改善，流動比率及速動比率分別自89.12.31的78.79%及31.74%提升為90.12.31之118.61%及62.68%，本公司發行海外轉換公司債償還短期借款之預計效益已然顯現。

## 伍、財務概況

### 一、最近五年度簡明財務資料

#### 燁簡明資產負債表及損益表

##### 1. 簡明資產負債表

項目	年度	最近五年度財務資料 (註1)					當年度截至 91.03.31財務 資料(註1)
		86.12.31	87.12.31	88.12.31	89.12.31	90.12.31	
流動資產		2,116,107	1,516,930	2,457,640	2,200,722	2,185,689	1,922,849
固定資產		311,876	478,904	998,149	1,061,933	923,536	1,549,130
其他資產		170,757	184,834	309,375	1,048,099	1,393,653	754,866
流動分配前		1,680,258	1,114,293	901,231	2,793,140	1,842,721	1,424,084
負債分配後		1,680,258	1,114,786	904,323	2,793,140	註2	-
長期負債		-	100,000	-	33,080	1,069,300	1,074,617
股本		655,000	760,000	1,060,000	1,415,000	1,415,000	1,415,000
資本公積		135,968	110,349	1,422,111	1,395,611	893,179	893,179
保留分配前		134,618	110,552	404,050	(502,432)	15,665	110,979
盈餘分配後		55,818	60,459	72,458	(502,432)	註2	-
資產總額		2,608,207	2,196,968	3,788,664	5,166,815	5,295,559	4,977,304
負債分配前		1,680,258	1,214,293	901,231	2,826,220	2,912,021	2,498,701
總額分配後		1,680,258	1,214,786	904,323	2,826,220	註2	-
股東權分配前		927,949	982,675	2,887,433	2,340,595	2,383,538	2,478,603
益總額分配後		927,949	982,182	2,884,341	2,340,595	註2	-

註1：以上財務資料均經會計師查核簽證或核閱。

註2：九十年盈餘分配案尚未經股東常會決議，故分配後金額暫不列入。

## 2. 損益表資料

單位：新台幣仟元

項目	最近五年度財務資料 (註)					當年度截至 91.03.31 財務資料
	86年度	87年度	88年度	89年度	90年度	
營業收入	3,175,732	3,609,720	4,005,812	3,056,486	5,388,644	1,467,275
營業毛利	733,275	1,015,173	1,325,452	925,992	1,915,537	554,647
營業淨利	118,683	234,214	385,897	(347,596)	431,705	156,969
利息收入	1,707	1,220	1,822	1,852	2,604	70
利息費用	35,203	57,763	21,840	53,203	77,150	11,843
稅前損益	50,023	44,110	293,900	(593,842)	11,802	91,203
稅後損益	106,948	55,315	343,753	(574,890)	15,665	95,314
每股盈餘	1.26	0.49	2.99	(4.06)	0.11	0.67

註：以上財務資料均經會計師查核簽證或核閱。

### 最近五年度簽證會計師姓名及查核意見

	86年	87年	88年	89年	90年
事務所名稱	安侯協和會計師事務所	安侯建業會計師事務所	安侯建業會計師事務所	安侯建業會計師事務所	安侯建業會計師事務所
會計師姓名	魏興海、魏忠華	魏興海、魏忠華	魏興海、魏忠華	魏興海、魏忠華	魏興海、魏忠華
查核意見	無保留意見	無保留意見	無保留意見	無保留意見	無保留意見

## 二、最近五年度財務分析

### 最近五年度之財務資料綜合分析

分析項目	\	年度	86年度	87年度	88年度	89年度	90年度	當年度截至 91.03.31 財務資料
財務	負債佔資產比率(%)		64.42	55.27	23.79	54.70	54.99	50.20
結構	長期資金佔固定資產比率(%)		297.54	226.07	289.28	223.52	373.87	229.37
償債	流動比率(%)		125.94	136.13	272.70	78.79	118.61	135.02
	速動比率(%)		72.90	68.74	212.72	31.74	62.68	79.82
能力	利息保障倍數(倍)		2.42	1.76	14.46	-10.16	1.15	8.70
經營	應收款項週轉率(次)		4.10	4.22	6.14	4.61	6.86	6.12
	應收款項平均收現日數		89	86	60	79	53	59
	存貨週轉率(次)		3.34	3.53	4.77	2.45	3.14	4.47
	應付款項週轉率(次)		2.52	2.82	5.30	3.72	4.55	4.10
	平均銷貨日數		109	104	77	149	116	81
	固定資產週轉率(次)		11.24	9.13	5.42	2.39 (註二)	5.83	3.79
能力	總資產週轉率(次)		1.48	1.50	1.34	0.68	1.02	1.18
獲利	資產報酬率(%)		6.32	4.23	12.11	-11.89	1.41	8.11
	股東權益報酬率(%)		14.34	5.79	17.76	-21.99	0.66	15.68
	佔實收資本 營業利益		18.12	30.82	36.41	-24.57	30.51	44.37
	比率% 稅前純益		7.64	5.80	27.73	-41.97	0.83	25.78
	純益率(%)		3.37	1.53	8.58	-18.81	0.29	6.50
能力	每股盈餘(元)		1.26	0.49	2.99	-4.06	0.11	0.67
現金	現金流量比率(%)		18.88	(註一)	89.11	(註一)	52.87	8.58
	現金流量允當比率(%)		4.88	(註一)	32.96	(註一)	56.89	-
流量	現金再投資比率(%)		28.91	(註一)	22.24	(註一)	26.56	24.43
槓桿	營運槓桿度		2.19	1.82	1.63	0.08	1.54	1.39
度	財務槓桿度		1.42	1.33	1.06	0.87	1.22	1.08

註一：因營業活動淨現金流量為負數，故不予以計算。

註二：本公司基於投資成本、資源有效分配及專注IC設計之考量，於民國八十九年十二月二十九日經董事會決議將測試機器及附屬設備計495,084千元處分予宏測科技股份有限公司。截至民國八十九年十二月三十一日止，本公司將上述資產轉列待處分資產，惟為反映全年年度固定資產使用情形，於計算民國八十九年度固定資產週轉率時，已將待處分資產一併列入計算。

註三：以上財務資料均經會計師查核簽證或核閱。

註四：計算公式如下

## 1. 財務結構

(1) 負債占資產比率 = 負債總額 / 資產總額。

(2) 長期資金占固定資產比率 = ( 股東權益淨額 + 長期負債 ) / 固定資產淨額。

## 2. 償債能力

(1) 流動比率 = 流動資產 / 流動負債。

(2) 速動比率 = ( 流動資產 - 存貨 - 預付費用 ) / 流動負債。

(3) 利息保障倍數 = 所得稅及利息費用前純益 / 本期利息支出。

## 3. 經營能力

(1) 應收款項(包括應收帳款與因營業而產生之應收票據)週轉率 = 銷貨淨額 / 各期平均應收款項(包括應收帳款與因營業而產生之應收票據)餘額。

(2) 平均收現日數 = 365 / 應收款項週轉率。

(3) 存貨週轉率 = 銷貨成本 / 平均存貨額。

(4) 應付款項(包括應付帳款與因營業而產生之應付票據)週轉率 = 銷貨成本 / 各期平均應付款項(包括應付帳款與因營業而產生之應付票據)餘額。

(5) 平均銷貨日數 = 365 / 存貨週轉率。

(6) 固定資產週轉率 = 銷貨淨額 / 固定資產淨額。

(7) 總資產週轉率 = 銷貨淨額 / 資產總額。

## 4. 獲利能力

(1) 資產報酬率 = [ 稅後損益 + 利息費用 × ( 1 - 稅率 ) ] / 平均資產總額。

(2) 股東權益報酬率 = 稅後損益 / 平均股東權益淨額。

(3) 純益率 = 稅後損益 / 銷貨淨額。

(4) 每股盈餘 = ( 稅後淨利 - 特別股股利 ) / 加權平均已發行股數。(註3)

## 5. 現金流量

(1) 現金流量比率 = 營業活動淨現金流量 / 流動負債。

(2) 淨現金流量允當比率 = 最近五年度營業活動淨現金流量 / 最近五年度(資本支出 + 存貨增加額 + 現金股利)。

(3) 現金再投資比率 = (營業活動淨現金流量 - 現金股利) / (固定資產毛額 + 長期投資 + 其他資產 + 營運資金)。(註4)

## 6. 槓桿度：

(1) 營運槓桿度 = (營業收入淨額 - 變動營業成本及費用) / 營業利益(註5)。

(2)財務槓桿度 = 營業利益 / (營業利益 - 利息費用)。

註3：前項每股盈餘之計算公式，在衡量時應特別注意下列事項：

1. 以加權平均普通股股數為準，而非以年底已發行股數為基礎。
2. 凡有現金增資或庫藏股交易者，應考慮其流通期間，計算加權平均股數。
3. 凡有盈餘轉增資或資本公積轉增資者，在計算以往年度及半年度之每股盈餘時，應按增資比例追溯調整，無庸考慮該增資之發行期間。
4. 若特別股為不可轉換之累積特別股，其當年度股利（不論是否發放）應自稅後淨利減除或增加稅後淨損。特別股若為非累積性質，在有稅後淨利之情況，特別股股利應自稅後淨利減除；如為虧損，則不必調整。

註4：現金流量分析在衡量時應特別注意下列事項：

1. 營業活動淨現金流量係指現金流量表中營業活動淨現金流入數。
2. 資本支出係指每年資本投資之現金流出數。
3. 存貨增加數僅在期末餘額大於期初餘額時方予計入，若年底存貨減少，則以零計算。
4. 現金股利包括普通股及特別股之現金股利。
5. 固定資產毛額係指扣除累計折舊前的固定資產總額。

註5：發行人應將各項營業成本及營業費用依性質區分為固定及變動，如有涉及估計或主觀判斷，應注意其合理性並維持一致。

### 三、監察人審查報告

本公司董事會造具九十年度財務報表(含資產負債表、損益表、股東權益變動表、現金流量表等)，業經董事會委託之安侯建業會計師事務所魏興海、魏忠華兩位會計師共同出具查核報告。本監察人對於前述財務報表、營業報告書、會計師查核報告暨盈餘分配之議案等，經審查認為尚無不合，爰依公司法第二一九條規定，特此報告，報請鑒察。

此致

揚智科技股份有限公司九十一年股東常會

監察人：宏碁股份有限公司

代表人：彭錦彬

洪 永 鎮

蕭 崇 河

中華民國九十一年四月二日

#### 四、九十年度財務報告：

## 會計師查核報告

揚智科技股份有限公司董事會 公鑒：

揚智科技股份有限公司民國九十年及八十九年十二月三十一日之資產負債表，暨截至各該日止之民國九十年度及八十九年度之損益表、股東權益變動表與現金流量表，業經本會計師查核竣事。上開財務報表之編製係管理階層之責任，本會計師之責任則為根據查核結果對上開財務報表表示意見。

本會計師係依照一般公認審計準則暨會計師查核簽證財務報表規則規劃並執行查核工作，以合理確信財務報表有無重大不實表達。此項查核工作包括以抽查方式獲取財務報表所列金額及所揭露事項之查核證據、評估管理階層編製財務報表所採用之會計原則及所作之重大會計估計，暨評估財務報表整體之表達。本會計師相信此項查核工作可對所表示之意見提供合理之依據。

依本會計師之意見，第一段所述財務報表在所有重大方面係依照證券發行人財務報告編製準則及一般公認會計原則編製，足以允當表達揚智科技股份有限公司民國九十年及八十九年十二月三十一日之財務狀況，暨截至各該日止之民國九十年度及八十九年度之經營成果及現金流量。

民國九十年度財務報表重要會計科目明細表，主要係供補充分析之用，亦經本會計師採用第二段所述之查核程序予以查核。依本會計師之意見，該等明細表係依據上段所述之準則編製，足以允當表達其與第一段所述財務報表有關之內容。

揚智科技股份有限公司已編製民國九十年度及八十九年度之合併財務報表，並經本會計師出具無保留意見查核報告，備供參考。

安 侯 建 業 會 計 師 事 務 所

會 計 師：

證期會核准：(88)台財證(六)第18311號  
簽證文號  
民國九十一年二月八日

揚智科技股份有限公司  
資產負債表  
民國九十年及八十九年十二月三十一日

單位：新台幣千元

資 產	90.12.31		89.12.31			負債及股東權益	90.12.31		89.12.31	
	金 額	%	金 額	%			金 額	%	金 額	%
流動資產：						流動負債：				
1100 現金	\$ 44,144	1	187,212	4	2100 短期借款(附註七)	\$ 618,962	12	2,086,073	40	
1121 應收票據	98,795	2	18,097	-	2121 應付票據	21,559	-	10,079	-	
1131 應收關係人款項(附註十四)	74,459	1	72,956	1	2131 應付關係人款項(附註十四)	119,970	2	61,013	1	
1143 應收帳款 - 減備抵退回90年0千元及 89年3,934千元後淨額	798,418	15	509,131	10	2143 應付帳款	903,769	17	411,063	8	
1210 存貨淨額(附註三)	947,375	18	1,261,438	24	2170 應付費用及其他流動負債	178,239	4	146,392	3	
1250 預付費用及其他流動資產(附註十四及十五)	111,698	2	76,055	2	2224 應付工程款	-	-	78,520	2	
1286 遞延所得稅資產(附註十二)	110,800	2	75,833	1	2273 一年內到期之長期借款(附註九)	222	-	-	-	
	<u>2,185,689</u>	<u>41</u>	<u>2,200,722</u>	<u>42</u>	2411 長期負債：	<u>1,842,721</u>	<u>35</u>	<u>2,793,140</u>	<u>54</u>	
1421 長期股權投資(附註四)	792,681	15	856,061	17	2420 應付公司債(附註八)	1,068,522	20	-	-	
固定資產淨額(附註五、十四及十五)：					2440 長期借款(附註九及十五)	778	-	-	-	
成 本：					2440 長期應付款	-	-	33,080	1	
1509 土地	440,783	8	-	-		<u>1,069,300</u>	<u>20</u>	<u>33,080</u>	<u>1</u>	
1521 房屋及建築	250,343	5	-	-	負債合計	<u>2,912,021</u>	<u>55</u>	<u>2,826,220</u>	<u>55</u>	
1531 機器設備	11,332	-	11,491	-	股東權益(附註十一)：					
1545 研發設備	249,841	5	220,545	4	3111 股本	<u>1,415,000</u>	<u>27</u>	<u>1,415,000</u>	<u>27</u>	
1631 租賃改良	134,162	3	167,767	3	資本公積：					
1681 其他設備	52,289	1	27,761	1	3210 股本溢價	893,179	17	1,394,822	27	
	<u>1,138,750</u>	<u>22</u>	<u>427,564</u>	<u>8</u>	3240 處分資產溢價	-	-	789	-	
15X9 減：累計折舊	216,120	4	237,396	5		<u>893,179</u>	<u>17</u>	<u>1,395,611</u>	<u>27</u>	
1672 未完工程及預付設備款	906	-	871,765	17	保留盈餘：					
	<u>923,536</u>	<u>18</u>	<u>1,061,933</u>	<u>20</u>	3311 法定盈餘公積	-	-	70,886	1	
其他資產：					3350 未分配盈餘(累積虧損)	<u>15,665</u>	<u>-</u>	<u>(573,318)</u>	<u>(11)</u>	
1810 待處分資產(附註六、十四及十五)	847,628	16	495,084	10		<u>15,665</u>	<u>-</u>	<u>(502,432)</u>	<u>(10)</u>	
1820 存出保證金	8,844	-	11,525	-	3421 累積換算調整數	<u>59,694</u>	<u>1</u>	<u>32,416</u>	<u>1</u>	
1830 遞延費用	442,682	8	403,113	8	股東權益合計	<u>2,383,538</u>	<u>45</u>	<u>2,340,595</u>	<u>45</u>	
1860 遞延所得稅資產(附註十二)	90,718	2	133,616	3	承諾及或有負債(附註十三及十五)					
1880 預付退休金(附註十)	3,781	-	4,761	-						
	<u>1,393,653</u>	<u>26</u>	<u>1,048,099</u>	<u>21</u>	負債及股東權益總計	<u>\$ 5,295,559</u>	<u>100</u>	<u>5,166,815</u>	<u>100</u>	
資產總計	<u>\$ 5,295,559</u>	<u>100</u>	<u>5,166,815</u>	<u>100</u>						

(請詳閱後附財務報表附註)

負責人：

經理人：

主辦會計：

揚智科技股份有限公司

損益表

民國九十年及八十九年一月一日至十二月三十一日

單位：新台幣千元  
(每股盈餘(虧損)為元)

	90年度		89年度	
	金	%	金	%
4110 銷貨收入	\$ 5,403,908	100	3,002,798	98
4170 減：銷貨退回	41,254	1	61,423	2
4190 銷貨折讓	74,361	1	11,041	-
4618 設計收入及其他	100,351	2	126,152	4
營業收入淨額(附註十四)	5,388,644	100	3,056,486	100
5110 銷貨成本(附註十四)	3,473,107	64	2,130,522	70
5910 營業毛利	1,915,537	36	925,964	30
5920 聯屬公司間未實現銷貨毛利變動	-	-	28	-
5930 已實現銷貨毛利	1,915,537	36	925,992	30
營業費用(附註十四)：				
6100 推銷費用	351,916	7	298,563	10
6200 管理費用	208,853	4	207,110	7
6300 研究發展費用	923,063	17	767,915	25
	1,483,832	28	1,273,588	42
6900 營業淨利(損)	431,705	8	(347,596)	(12)
營業外收入：				
7111 利息收入	2,604	-	1,852	-
7140 處分投資利益	2,420	-	17,970	1
7161 兌換利益淨額	-	-	39,253	1
7481 其他收入	15,531	-	7,489	-
	20,555	-	66,564	2
營業外支出：				
7511 利息支出	77,150	1	53,203	2
7521 投資損失淨額(附註四)	103,509	2	61,589	2
7531 處分固定資產損失	2,556	-	4,550	-
7561 兌換損失淨額	13,093	-	-	-
7571 存貨跌價損失	207,988	4	193,468	6
7888 其他支出	36,162	1	-	-
	440,458	8	312,810	10
7900 稅前淨利(損)	11,802	-	(593,842)	(20)
8100 所得稅利益(附註十二)	3,863	-	18,952	1
9851 本期淨利(損)	\$ 15,665	-	\$ (574,890)	(19)
9900 每股盈餘(虧損)(元)	\$ 0.11		\$ (4.06)	

(請詳閱後附財務報表附註)

負責人：

經理人：

主辦會計：

揚智科技股份有限公司

股東權益變動表

民國九十年及八十九年一月一日至十二月三十一日

單位：新台幣千元

	股 本	資本公積	保 留 盈 餘		累積換算 調 整 數	合 計
			法定盈餘 公 積	未分配盈餘 ( 累積虧損)		
民國八十九年一月一日期初餘額	\$ 1,060,000	1,422,111	36,527	367,523	1,272	2,887,433
提列法定盈餘公積	-	-	34,359	(34,359)	-	-
股票股利	318,000	(26,500)	-	(291,500)	-	-
員工紅利轉增資	37,000	-	-	(37,000)	-	-
董事監察人酬勞	-	-	-	(3,092)	-	(3,092)
民國八十九年度淨損	-	-	-	(574,890)	-	(574,890)
認列長期股權投資之外幣換算調整數	-	-	-	-	31,144	31,144
民國八十九年十二月三十一日餘額	1,415,000	1,395,611	70,886	(573,318)	32,416	2,340,595
法定盈餘公積及資本公積彌補虧損	-	(502,432)	(70,886)	573,318	-	-
民國九十年年度淨利	-	-	-	15,665	-	15,665
認列長期股權投資之外幣換算調整數	-	-	-	-	27,278	27,278
民國九十年十二月三十一日餘額	<u>\$ 1,415,000</u>	<u>893,179</u>	<u>-</u>	<u>15,665</u>	<u>59,694</u>	<u>2,383,538</u>

(請詳閱後附財務報表附註)

負責人：

經理人：

主辦會計：

揚智科技股份有限公司  
現金流量表  
民國九十年及八十九年一月一日至十二月三十一日

單位：新台幣千元  
89年度

	90年度	89年度
營業活動之現金流量：		
本期淨利(損)	\$ 15,665	(574,890)
調整項目：		
折舊及攤銷	248,282	294,260
公司債發行成本攤銷	3,939	-
提列公司債利息補償金	17,446	-
處分固定資產損失	2,556	4,550
投資損失淨額	103,509	61,589
未實現兌換損益淨變動	74,128	19,547
提列備抵存貨跌價損失	207,988	193,468
應收票據及帳款(含關係人)減少(增加)	(359,558)	102,184
存貨減少(增加)	106,075	(978,176)
其他營業相關之流動資產增加	(29,638)	(2,575)
遞延所得稅資產淨額增加	(3,863)	(19,234)
預付退休金減少(增加)	980	(1,000)
應付票據及帳款(含關係人)增加(減少)	557,433	(172,043)
其他營業相關之流動負債增加(減少)	29,239	(55,574)
營業活動之淨現金流入(出)	<u>974,181</u>	<u>(1,127,894)</u>
投資活動之現金流量：		
購置固定資產	(881,106)	(685,737)
出售固定資產價款	496,383	-
存出保證金及遞延費用淨增加	(230,749)	(288,263)
受限制銀行存款增加	(6,005)	-
短期投資減少	-	1,008,000
長期股權投資增加	-	(854,749)
投資活動之淨現金流出	<u>(621,477)</u>	<u>(820,749)</u>
融資活動之現金流量：		
長期借款增加(減少)	1,000	(50,000)
短期借款增加(減少)	(1,467,111)	2,086,073
董事監察人酬勞	-	(3,092)
發行可轉換公司債	969,900	-
融資活動之淨現金流入(出)	<u>(496,211)</u>	<u>2,032,981</u>
匯率影響數	439	(3,649)
本期現金增加(減少)數	(143,068)	80,689
期初現金餘額	187,212	106,523
期末現金餘額	<u>\$ 44,144</u>	<u>187,212</u>
現金流量資訊之補充揭露：		
本期支付利息(不含資本化利息)	<u>\$ 50,689</u>	<u>63,195</u>
本期支付所得稅	<u>\$ -</u>	<u>282</u>
支付現金購買固定資產及遞延費用：		
本期固定資產增添數	\$ 802,706	744,627
應付工程款變動數	78,520	(58,890)
本期抵換數	(120)	-
現金支付數	<u>\$ 881,106</u>	<u>685,737</u>
本期遞延費用增添數	\$ 202,290	354,382
應付款變動數	31,140	(66,160)
現金支付數	<u>\$ 233,430</u>	<u>288,222</u>
不影響現金流量之融資活動：		
一年內到期之長期借款	<u>\$ 222</u>	<u>-</u>

(請詳閱後附財務報表附註)

負責人：

經理人：

主辦會計：

# 揚智科技股份有限公司

## 財務報表附註

民國九十年及八十九年十二月三十一日

(除另有註明者外，所有金額均以新台幣千元為單位)

### 一、公司沿革及業務範圍說明

揚智科技股份有限公司(以下稱本公司)於民國八十二年六月十日依中華民國公司法與科學工業園區設置管理條例之規定成立，並自民國八十二年七月一日開始營業。本公司主要營業項目係研究、開發、設計、生產、製造、測試及銷售電腦系統及週邊相關晶片組、通訊、消費、多媒體晶片組、各種特殊應用積體電路、前各項有關晶片組設計服務及智慧財產權業務。

### 二、重要會計政策之彙總說明

#### (一)外幣交易

本公司以新台幣記帳。所有非遠期外匯買賣合約之外幣交易依交易日匯率換算入帳；資產負債表日之外幣債權債務依當日之匯率換算。因實際結清及換算外幣債權債務而產生之已實現及未實現兌換損益列為當期營業外收支。唯本公司與國外營運機構間具有長期投資或墊款性質之款項，其換算差額則列為股東權益項下之累積換算調整數。

#### (二)存貨

存貨係以成本(採加權平均法)與市價孰低為評價基礎，市價以重置成本或淨變現價值為基礎。

#### (三)長期股權投資

本公司持有被投資公司有表決權股權比例達百分之二十以上者，採權益法評價；未達百分之二十且不具重大影響力者，按成本法評價，惟若有證據顯示投資之價值確已減損，且回復之希望甚小，則列為當期損失，並以承認損失後之帳面價值為新成本。

本公司因認列被投資公司之虧損，而可能使對該被投資公司之長期股權投資及墊款帳面餘額為負數時，其投資損失之認列，以使對該公司投資及墊款之帳面餘額降至零為限；惟若本公司意圖繼續支持被投資公司，則按持股比例繼續認列投資損失。

本公司與採權益法評價之被投資公司間交易所產生之損益尚未實現者予以遞延，於實現年度承認。

#### (四)固定資產及待處分資產

固定資產係以取得成本為評價基礎，依成本就估計使用年限採平均法計提折舊。租賃改良依估計使用年限按平均法攤銷。維護及修理費用列為發生當期費用；重大增添、改良及重置支出予以資本化。

處分固定資產之損益列為營業外收支，民國八十九年度以前處分資產盈益於當年度就其稅後之淨額轉列資本公積，民國九十年起處分資產盈益部份不再轉列資本公積。

凡備供出售之土地及建築物列為待處分資產，以帳面價值與淨變現價值孰低為評價基礎。

#### (五)遞延費用

購入電腦軟體成本、專門技術成本及電力線路補助費列為遞延費用，依三至五年平均攤銷。轉換公司債發行費用列為遞延費用，按公司債發行期間攤提為費用。

#### (六)轉換公司債

本公司轉換公司債約定賣回價格高於轉換公司債面額之利息補償金，於發行日至賣回權期間屆滿日之期間，按利息法認列利息費用並提列應付利息補償金。債券持有人行使轉換權利時，將轉換之公司債發行成本、應付利息、債券持有人應繳回之債息、已認列之應付利息補償金及轉換公司債面額一併轉銷，並以該轉銷淨額超過債券換股權利證書面額部分，列為資本公積。

#### (七)退休金

本公司訂有員工退休辦法，依勞動基準法規定，自民國八十二年七月份起，按月依經科學工業園區管理局核備之提撥率(薪資總額百分之二)，撥付退休準備金，專戶儲存於中央信託局，實際支付退休金時，先自退休準備金專戶支應。

本公司依財務會計準則公報第十八號「退休金會計處理準則」，以資產負債表日為衡量日完成精算。並依精算師精算報告之評估，認列退休金成本，包括當期服務成本等及過渡性淨資產依員工平均剩餘服務年限二十三年攤銷之數。

#### (八)所得稅

所得稅之估計以會計所得為基礎，資產及負債之帳面價值與課稅基礎之差異，依預計回轉年度之適用稅率計算認列為遞延所得稅。其屬應課稅暫時性差異所產生之所得稅影響數認列為遞延所得稅負債；可減除暫時性差異、虧損扣抵及所得稅抵減所產生之所得稅影響數認列為遞延所得稅資產，再評估其遞延所得稅資產之可實現性，認列備抵評價金額。

遞延所得稅資產或負債依其相關資產或負債之分類，劃分為流動或非流動項目；非與資產或負債相關者，則依預期回轉期間之長短劃分。

本公司未分配盈餘依所得稅法規定加徵百分之十營利事業所得稅部分，於股東會決議分配盈餘後列為當期所得稅費用。

#### (九)每股盈餘(虧損)

每股盈餘(虧損)係就已發行之普通股股數按加權平均法計算。若有因盈餘、員工紅利或資本公積轉增資而新增股份時，則另揭露依追溯調整每一會計期間之加權流通股數計算之每股盈餘(虧損)。

本公司發行國外可轉換公司債係約當普通股，但不具稀釋作用。

### 三、存貨

	<u>90.12.31</u>	<u>89.12.31</u>
製成品	\$ 565,165	443,994
在製品	120,741	14,144
原料	570,742	1,024,615
在途存貨	<u>2,033</u>	<u>2,138</u>
	1,258,681	1,484,891
減：備抵跌價損失	<u>311,306</u>	<u>223,453</u>
	<u>\$ 947,375</u>	<u>1,261,438</u>
存貨保額	<u>\$ 970,000</u>	<u>882,000</u>

#### 四、長期股權投資

被投資公司	90.12.31		89.12.31	
	持股 比例%	金額	持股 比例%	金額
採權益法評價者：				
Acer Laboratories (BVI) Incorporated	100.00	\$ 615,980	100.00	629,970
Acer Laboratories Incorporated, USA	100.00	38,501	100.00	36,091
香港騰智國際有限公司	100.00	-	100.00	-
		<u>654,481</u>		<u>666,061</u>
採成本法評價者：				
宏華創業投資股份有限公司	6.10	50,000	6.10	50,000
大祥科技股份有限公司	5.00	<u>88,200</u>	5.00	<u>140,000</u>
		<u>138,200</u>		<u>190,000</u>
		<b><u>\$ 792,681</u></b>		<b><u>856,061</u></b>

截至民國九十年及八十九年十二月三十一日止，上述採權益法評價長期股權投資之累積原始投資成本如下：

被投資公司	90.12.31	89.12.31
香港騰智國際有限公司	\$ 13,508	13,508
Acer Laboratories Incorporated, USA	55,627	55,627
Acer Laboratories (BVI) Incorporated	<u>664,749</u>	<u>664,749</u>
	<b><u>\$ 733,884</u></b>	<b><u>733,884</u></b>

民國九十年度及八十九年度依權益法認列投資損失51,709千元及61,589千元。上述對香港騰智國際有限公司之長期投資餘額於民國九十年及八十九年十二月三十一日除已全數轉列投資損失外，不足之差額並已沖轉各該日之應收關係人款分別為4,164千元及3,107千元。

本公司於民國八十九年度透過Acer Laboratories (BVI) Incorporated(簡稱ALi BVI)轉投資開曼群島商T-Square Technology Inc.(簡稱T-Square Cayman)金額合計美金19,420千元，取得70%股權，成為T-Square Cayman之最大法人股東，以加強雙方於資訊家電相關技術之合作。

本公司於民國八十九年度透過ALi BVI轉投資揚智電子(上海)有限公司美金990千元，取得100%股權，以從事大陸地區IC產品之銷售及售後服務等業務，請參閱附註十七之說明。

本公司採成本法評價之被投資公司大祥科技股份有限公司原投資成本為140,000千元，因該公司股東會決議減資彌補虧損，致投資價值減損，且回復希望甚小，本公司已於民國九十年度認列投資損失51,800千元。

#### 五、固定資產

民國八十九年十二月三十一日本公司未完工程及預付設備款主要係購買新辦公大樓之訂金、簽約金及依約支付之各期工程款，新辦公大樓已於民國九十年九月底全部完工交屋。

固定資產及待處分資產於民國九十年及八十九年十二月三十一日投保各類保險之保額分別約為976,000千元及962,000千元。

## 六、待處分資產

本公司民國九十年及八十九年十二月三十一日待處份資產明細如下：

	<u>90.12.31</u>	<u>89.12.31</u>
土地	\$ 587,514	-
房屋及建築	260,114	-
機器設備	-	487,634
其他設備	-	7,450
	<u>\$ 847,628</u>	<u>495,084</u>

本公司基於投資成本、資源有效分配及專注IC設計之考量，於民國八十九年十二月二十九日經董事會決議出售測試及相關附屬設備計495,084千元，並於民國九十年一月四日出售予宏測科技股份有限公司。另民國九十年度預計出售部份新辦公大樓之樓層及土地，截至民國九十年十二月三十一日止，尚未出售。

## 七、短期借款

	<u>90.12.31</u>		<u>89.12.31</u>	
	<u>金 額</u>	<u>利率區間</u>	<u>金 額</u>	<u>利率區間</u>
應付商業本票	\$ 270,000	1.90%~4.00%	1,367,000	4.60%~6.30%
減：未攤銷預付利息	(1,038)		(10,927)	
小計	268,962		1,356,073	
信用借款	350,000	3.50%~3.60%	730,000	5.85%~7.77%
	<u>\$ 618,962</u>		<u>2,086,073</u>	
未動用額度	<u>\$ 420,000</u>		<u>92,000</u>	

## 八、應付公司債

	<u>90.12.31</u>
可轉換公司債	\$ 1,050,600
應付利息補償金	17,922
	<u>\$ 1,068,522</u>

本公司為改善財務結構、購置研發軟體及辦公大樓，於民國九十年三月三十日發行海外無擔保可轉換公司債，主要發行條款如下：

(一)發行總額：美金30,000千元。

(二)票面利率及還本付息方式：年息0%，發行屆滿三年之到期日時，本公司將依債券面額加計7%利息將債券償還。

(三)發行期限：三年(民國九十年三月三十日至九十三年三月三十日)。

(四)本公司贖回辦法：

1.到期日贖回：

本債券發行屆滿三年之到期日時，本公司將依債券面額加計7%利息將債券償還。除非在到期日前本公司已將債券贖回、債權持有人已執行其轉換權或本公司已將債券買回並註銷。

2.到期日前贖回價格：

本公司在本債券發行日屆滿一年後，若遇有(1)本公司普通股在股票交易市場之收盤價格以當時匯率換算為美元，連續三十個營業日均達轉換價格(匯率以新台幣32.699元等於1美金換算)之140%(含)以上時，或(2)流通在外之本債券總金額低於原發行總額之10%時，本公司得以本金提前贖回全部或部份之本債券，並應於贖回前不少於30天至多60天內對債券持有人為贖回之通知。本公司亦可於本債券發行後於

公開市場或任何其他方式將本債券買回，經買回之債券將予以註銷，不得再發行或出售之。

(五)賣回：

債券持有人得於本債券發行屆滿第二年時，要求本公司以美元按面額不加計利息將債券贖回。

(六)轉換：

1.轉換期間：

自民國九十年四月二十九日至民國九十三年二月二十九日止。

2.轉換價格及其調整：

發行時之轉換價格訂為每股美金1.835元(新台幣60元)，惟本公司債發行後本公司依受託契約規定如遇有現金增資或無償配股等情形，轉換價格依發行條款規定公式調整之。民國九十年十二月三十一日之轉換價格為每股新台幣60元。截至民國九十年十二月三十一日止，尚未有申請轉換情形。

(七)發行地區：

交易地點為亞洲及歐洲，發行地點為盧森堡證券交易所。

## 九、長期借款

貸 款 銀 行 借 款 額 度 還 款 期 間 及 方 式	90.12.31 金 額	利率%
中華開發工業銀行 \$ 1,200,000 90.7.16~93.7.15, 91年7月償還第一期款，嗣後每三個月為一期，分九期平均償還 (聯貸主辦銀行)	\$ 1,000	7.38
減：一年內到期部份	(222)	-
	<u>\$ 778</u>	

本公司於民國九十年四月十七日與中華開發工業銀行(中華開發)及其他四家銀行簽訂聯合借款合同，取得1,200,000千元之融資額度，作為本公司營運週轉之用。依合約規定，未動用額度部份應以年費率0.25%按季計算支付承諾費。本公司申請動撥此借款前應向中華開發交付本公司與宏碁電腦股份有限公司所簽訂之附停止條件之買賣契約書，其內容應明訂倘本公司發生上述聯合借款合同所訂任何違約情事時，經中華開發對宏碁電腦股份有限公司及本公司為書面通知，宏碁電腦股份有限公司應即依附停止條件之買賣契約書所訂之買賣總價款向本公司買受該合約所訂擔保品，用以抵償本公司對聯貸銀行團所負債務。依借款合同，本公司所受重大財務之限制如下：

- (一)本公司不得將上述聯合借款合同所取得之資金(含使用該借款資金而直接或間接取得之財產、信用或其他對價)用以支付或負擔與營運無關之支出，或從事任何有價證券(含投資契約)之投資或買賣(公債、銀行定期存單、銀行保證之票券及銀行保證之公司債除外)，或將資金借貸與他人。
  - (二)本公司如有經董事會決議通過之重大投資計畫(包括但不限於增購、汰換及處理資產等計畫)，或將其業務性質或公司組織或營業證照許可予以重大變更，或就其全部或主要資產或營業為處分、轉讓、設定、或為其他物權或債權負擔，或為公司法第一百八十五條第一項所定之其他任何行為，均應事先以書面知會中華開發，中華開發得視情況召開聯貸銀行團會議討論本公司有無違反此借款合同之情事。
- 截至民國九十年十二月三十一日止，本公司尚無違反上述聯合借款合同所約定之違約情事。

## 十、退休金

本公司民國九十年及八十九年十二月三十一日之基金提撥狀況與帳載預付退休金調節如下：

	<u>90.12.31</u>	<u>89.12.31</u>
給付義務：		
既得給付義務	\$ (7,781)	(340)
非既得給付義務	<u>(29,486)</u>	<u>(23,649)</u>
累積給付義務	(37,267)	(23,989)
未來薪資增加之影響數	<u>(33,167)</u>	<u>(31,520)</u>
預計給付義務	(70,434)	(55,509)
退休基金資產公平價值	<u>58,400</u>	<u>49,139</u>
提撥狀況	(12,034)	(6,370)
未認列退休金損失	19,075	14,583
未認列過渡性淨資產	<u>(3,260)</u>	<u>(3,452)</u>
預付退休金	<u><b>\$ 3,781</b></u>	<u><b>4,761</b></u>

本公司民國九十年度及八十九年度淨退休金成本組成項目如下：

	<u>90年度</u>	<u>89年度</u>
服務成本	\$ 8,403	7,284
利息成本	3,314	2,674
退休基金資產預期報酬	(2,097)	(1,880)
攤銷與遞延數	<u>(893)</u>	<u>(929)</u>
淨退休成本	<u><b>\$ 8,727</b></u>	<u><b>7,149</b></u>

重要精算假設如下：

	<u>90.12.31</u>	<u>89.12.31</u>
折現率	4.50 %	6.00 %
未來薪資水準增加率	4.00 %	5.00 %
退休基金資產預期長期投資報酬率	4.50 %	6.00 %

## 十一、股東權益

### (一)股本及員工認股權

民國八十九年四月二十七日本公司經股東常會決議辦理未分配盈餘、資本公積及員工紅利轉增資發行新股35,500千股，計355,000千元；同次股東常會並決議增加額定資本為2,980,000千元，其中500,000千元係預留供轉換公司債轉換使用。上述增資案業已辦妥變更登記。

民國九十年四月二十五日本公司經股東常會決議修改章程，於上述額定資本總額內保留210,000千元，預定留供認股權憑證行使認股權時使用，並得依董事會決議分次發行。本公司業經證券暨期貨管理委員會(以下稱證期會)於民國九十年五月二十八日核准發行員工認股權憑證14,150千股，民國九十年六月四日及七月十八日本公司董事會分別決議發行7,000千股及7,150千股之四年期員工認股權憑證，到期日各為民國九十四年六月四日及九十四年七月十八日，每股認購價格各為新台幣35元及30.7元。本公司上項認股權之限制認股期間各為民國九十年六月四日至九十二年六月三日止及民國九十年七月十八日至九十二年七月十七日止。本公司另於民國九十年十二月四日經證期會核准發行員工認股權憑證4,245千股，截至民國九十年十二月三十一日，上述認股權憑證尚未發行。

截至民國九十年及八十九年十二月三十一日止，額定及實收股本分別皆為2,980,000千元及1,415,000千元，每股面額10元。

## (二)資本公積

依公司法規定，資本公積僅供彌補虧損，不得用以分配現金股利，但公司無虧損者得以發行股票溢價及受領贈與所得所產生之資本公積撥充資本。另，證期會規定，依公司法規定可撥充資本之資本公積，每年撥充之合計金額不得超過實收資本額百分之十。其中以發行股票溢價轉入之資本公積撥充資本者，應俟產生該次資本公積經主管機關核准登記後之次一年度，始得將該次轉入之資本公積撥充資本。

## (三)盈餘分派之限制及股利政策

依本公司章程之規定，年度盈餘應於彌補以前年度虧損後，先提百分之十為法定盈餘公積，再就帳列股東權益項下減項提列特別盈餘公積，如尚有盈餘再分派員工紅利不低於百分之八，董事監察人酬勞百分之一，股東股利由董事會提案經股東會同意後分配之。

依證期會之規定，前述所提之特別盈餘公積嗣後股東權益減項數額有迴轉時，得就迴轉部分併入可分派盈餘。

截至民國八十九年底之累積虧損573,318千元，本公司於民國九十年四月二十五日經股東常會決議以法定盈餘公積70,886千元及資本公積502,432千元彌補。

本公司係屬技術密集之電子產業，正值成長期，為配合公司未來資本規劃，以求永續經營、穩定成長，股利政策係採用剩餘股利政策，主要係依據本公司未來之資本預算規劃來衡量年度之資金需求，然後先以保留盈餘融通所需之資金後，剩餘之盈餘得先以股票股利分配予股東以支應所需之資金，若有剩餘之盈餘時，考量財務或經營面等相關因素，得分派現金股利或另再酌予保留，分派步驟如下：

1. 決定適當之資本預算。
2. 決定滿足1. 資本預算所需融通之資金。
3. 決定所需融通之資金多少由保留盈餘予以支應(餘可採用現金增資或公司債等方式支應)。
4. 剩餘之盈餘視營運狀況保留適當額度後，得先以股票股利分配予股東以支應所需之資金，若有剩餘之盈餘時，考量財務或經營面等相關因素，得分派現金股利或另再酌予保留。前述股票股利發放比率為配發股利總額之70%~100%；現金股利為配發股利總額之0%~30%，股東股息及股東紅利由董事會提案經股東會同意後分配之。

## 十二、所得稅

本公司原始投資產製各式晶片組及電腦週邊元件之所得，經科學工業園區管理局核准自民國八十四年一月一日起連續五年免徵營利事業所得稅。另依據同條例之規定增資擴展設備產製上述產品，亦經科學工業園區管理局核准，自民國八十九年一月一日起連續四年免徵營利事業所得稅。

本公司係符合科學工業園區設置管理條例規定之科學工業，民國九十年一月二十日前科學工業與非科學工業收入之營利事業所得稅稅率分別為百分之二十及二十五。自民國九十年一月二十日起因科學工業園區設置管理條例修正，本公司營利事業所得稅稅率改為百分之二十五。本公司民國九十年度及八十九年度所得稅利益組成如下：

	90年度	89年度
當期	\$ -	282
遞延	(3,863)	(19,234)
	<u>\$ (3,863)</u>	<u>(18,952)</u>

民國九十年度及八十九年度損益表中所列稅前淨利(損)依規定稅率計算之所得稅額與估計所得稅利益之差異列示如下：

	<u>90年度</u>	<u>89年度</u>
稅前淨利(損)依規定稅率估計所得稅額	\$ 2,951	(118,768)
稅率變動影響數	(40,796)	-
投資抵減	(1,698)	(233,464)
遞延所得稅資產備抵評價	2,603	336,534
以前年度所得稅估計變動及其他	33,077	(3,254)
	<u>\$ (3,863)</u>	<u>(18,952)</u>

本公司民國九十年及八十九年十二月三十一日遞延所得稅資產如下：

	<u>90.12.31</u>	<u>89.12.31</u>
流 動：		
遞延所得稅資產	\$ 171,013	105,519
減：備抵評價	(56,838)	(23,355)
淨遞延所得稅資產	114,175	82,164
遞延所得稅負債	(3,375)	(6,331)
流動遞延所得稅資產淨額	<u>\$ 110,800</u>	<u>75,833</u>
非流動：		
遞延所得稅資產	\$ 501,863	569,133
減：備抵評價	(391,149)	(422,029)
淨遞延所得稅資產	110,714	147,104
遞延所得稅負債	(19,996)	(13,488)
非流動遞延所得稅資產淨額	<u>\$ 90,718</u>	<u>133,616</u>
遞延所得稅資產總額	<u>\$ 672,876</u>	<u>674,652</u>
遞延所得稅負債總額	<u>\$ 23,371</u>	<u>19,819</u>
遞延所得稅資產之備抵評價金額	<u>\$ 447,987</u>	<u>445,384</u>

民國九十年及八十九年十二月三十一日遞延所得稅資產(負債)之暫時性差異及其個別所得稅影響數如下：

	<u>90.12.31</u>		<u>89.12.31</u>	
	金 額	所 得 稅 影 響 數	金 額	所 得 稅 影 響 數
未實現存貨跌價損失	\$ 311,306	77,826	257,869	51,574
投資損失淨額	163,160	40,790	94,689	18,938
虧損扣抵	429,193	107,298	536,751	107,350
機器設備折舊費用財稅差異	(393)	(98)	(55,979)	(11,196)
累積換算調整數	(79,592)	(19,898)	(40,520)	(8,104)
其 他	74,054	18,514	(17,413)	(3,482)
投資抵減	425,073	425,073	499,753	499,753
		<u>\$ 649,505</u>		<u>654,833</u>

依中華民國所得稅法規定，本公司營利事業所得稅申報核定之虧損得自以後五年度之課稅所得額中扣除。截至民國九十年十二月三十一日止，本公司申報虧損可資扣除之期限及金額列示如下：

<u>年 度</u>	<u>最後可扣除年度</u>	<u>金 額</u>
八十九年度(申報數)	民國九十四年度	<u>\$ 429,193</u>

依促進產業升級條例規定得抵減當年度應納營利事業所得稅額之投資抵減，當年度不足抵減者可於以後四年度應納營利事業所得稅額中抵減之。每一年度得抵減稅額，以不超過該年度應納營利事業所得稅額百分之五十為限，但最後年度抵減金額不在此限。

截至民國九十年十二月三十一日止，本公司尚未抵用之研究發展支出投資抵減稅額及其最後可抵減期限列示如下：

申報年度	最後可抵減年度	可抵減金額
八十七年	民國九十一年	\$ 71,298
八十八年	民國九十二年	63,702
八十九年	民國九十三年	157,856
九十年	民國九十四年	132,217
		<u>\$ 425,073</u>

截至民國九十年十二月三十一日止，本公司營利事業所得稅結算申報已奉稅捐稽徵機關核定至民國八十五年度。

兩稅合一相關資訊：

	90年度	89年度
未分配盈餘(累積虧損)所屬年度：		
87年度以後	<u>\$ 15,665</u>	<u>(573,318)</u>
可扣抵稅額帳戶餘額	<u>\$ -</u>	<u>-</u>
	90年度	89年度
	(預計)	(實際)
年度盈餘分配之稅額扣抵比率	<u>0%</u>	<u>0%</u>

### 十三、金融商品相關資訊

#### (一) 衍生性金融商品

本公司民國九十年度及八十九年度並未從事衍生性金融商品交易。

#### (二) 非衍生性金融商品

本公司之非衍生性金融資產包括現金、應收票據、應收帳款、應收關係人款項及長期股權投資，非衍生性金融負債包括短期借款、應付票據、應付帳款、應付關係人款項、應付費用、應付公司債及長期借款。上述非衍生性金融資產負債之公平價值與本公司估計非衍生性金融商品公平價值所使用之方法及假設如下：

1. 短期金融商品以其在資產負債表上之帳面價值估計其公平價值，因為此類商品到期日甚近，其帳面價值應屬估計公平價值之合理基礎。此方法應用於現金、應收票據及款項、應付票據及款項、短期借款與應付費用。
2. 本公司之長期股權投資均係投資於非公開發行公司，因其未於公開市場交易，致於實務上無法估計公平價值。有關長期股權投資之帳面價值等資訊，請參閱附註十七之說明。
3. 應付公司債以其預期現金流量之折現值估計公平價值。折現率則採用本公司所能獲得類似條件(相近之到期日)之長期借款利率計算。民國九十年十二月三十一日之折現值約為1,019,082千元。
4. 長期借款因係另付利息，故以其借款金額為其公平價值。

#### 十四、關係人交易

##### (一)關係人之名稱及關係

關係人名稱	與本公司之關係
宏碁電腦股份有限公司(宏電)	本公司之主要股東
宏碁科技股份有限公司(宏科)	宏電採權益法評價之被投資公司
宏測科技股份有限公司(宏測)	宏電採權益法評價之被投資公司
明碁電通股份有限公司(明碁)	宏電採權益法評價之被投資公司
Acer Laboratories Incorporated, USA (ALi USA)	本公司之子公司
Acer Laboratories (BVI) Incorporated (ALi BVI)	本公司之子公司
騰智國際有限公司(騰智)	本公司之子公司
T-Square Technology Inc. (T-Square Cayman)	本公司之孫公司
Benq (L) Corp. (BQLB)原名	明碁之子公司
Acer Peripheral (L) Corp. (APLC)	
Acer Soft Capital Inc.	宏電之子公司

##### (二)與關係人間之重大交易事項

###### 1.銷 貨

本公司銷貨予關係人之金額如下：

	90年度		89年度	
	金 額	佔 當 期 銷貨之%	金 額	佔 當 期 銷貨之%
宏電	\$ 539,215	10	426,362	14
宏科	165,770	3	330,522	11
ALi USA	59,618	1	119,769	4
BQLB (原APLC)	42,026	1	162,102	5
騰智	32,254	1	-	-
其他	24,886	-	4,678	-
	<u>\$ 863,769</u>	<u>16</u>	<u>1,043,433</u>	<u>34</u>

本公司之銷售價格依產品規格而定，銷售予關係人及一般客戶之收款期限尚無明顯差異。因銷貨及其他交易累計之應收款項餘額如下：

	90.12.31		89.12.31	
	金 額	佔 全 部 應收票據 及帳款%	金 額	佔 全 部 應收票據 及帳款%
宏電	\$ 24,328	3	29,184	5
宏科	14,929	1	16,144	3
BQLB (原APLC)	-	-	19,396	3
騰智	29,296	3	2,250	-
其他	2,429	-	4,889	1
減：沖轉長期股權投資貸餘	(4,164)	-	(3,107)	-
	<u>\$ 66,818</u>	<u>7</u>	<u>68,756</u>	<u>12</u>

民國九十年及八十九年十二月三十一日因其他交易而產生之應收關係人款項分別為212千元及2,250千元，已包含於上述之應收關係人款項中。

###### 2.設計收入

本公司民國八十九年度因提供明碁晶片設計開發服務所認列之收入計4,000千元，截至民國八十九年十二月三十一日止，因上述交易產生之應收款項計4,200千元。上述款項已於民國九十年度收回。

### 3.購置及處分固定資產

本公司向關係人購置固定資產之金額如下：

	90年度		89年度	
	估當期		估當期	
	固定資產	增加數%	固定資產	增加數%
宏科	金額		金額	
	<u>\$ 12,605</u>	<u>2</u>	<u>32,804</u>	<u>4</u>

因上述性質交易累計之應付款項餘額如下：

	90.12.31	89.12.31
宏科	<u>\$ 3,180</u>	<u>1,153</u>

本公司基於投資成本、資源有效分配及專注IC設計之考量，於民國八十九年十二月二十九日經董事會決議將新竹廠測試機器及相關附屬設備等固定資產以帳面金額計495,084千元售予宏測，預估可降低大量投資的營運風險，更可將資源作最有效的分配，並專注於產品設計，進而提升公司產品之競爭力。截至民國八十九年十二月三十一日止，本公司將上述資產帳列待處分資產，並已於民國九十年一月四日出售。截至民國九十年十二月三十一日止，因上述交易所產生之應收款項皆已收回。

截至民國九十年十二月三十一日止，本公司尚因上述交易為宏測代墊而應向其收取之費用計7,641千元，帳列應收關係人款項。

### 4.服務費用

本公司支付與關係人各項服務費用之金額如下：

	性 質	90年度	89年度
宏電	法務稅務諮詢等管理服務費用	\$ 3,523	4,204
ALi USA	研發及行銷等服務費用	165,402	132,037
ALi BVI	委託他公司開發服務費用	16,247	19,272
合 計		<u>\$ 185,172</u>	<u>155,513</u>

因上述交易累計之應付款項餘額如下：

	90.12.31	89.12.31
宏電	\$ 925	760
ALi USA	7,936	3,707
ALi BVI	-	19,683
	<u>\$ 8,861</u>	<u>24,150</u>

### 5.租借機台及委外測試

民國九十年度及八十九年度本公司因向宏測租借機台及委外測試而產生之租金及測試費用分別為107,596千元及21,951千元。截至民國九十年及八十九年十二月三十一日止，因上述交易累計尚未支付之應付款項分別為32,822千元及0千元，列於應付關係人款項下。

本公司於民國九十年一月與宏測簽訂委託測試協議，協議中約定本公司九十年度委託宏測提供測試服務之費用低於約定計算公式所計算之金額時，本公司應給付差額予宏測，作為測試服務費用之補償。民國九十年度上項補償費用計108,858千元。截至民國九十年十二月三十一日，本公司應付宏測上述補償款項33,983千元，帳列應付關係人款項下。

### 6.購買電腦軟體

民國九十年度本公司向ALi BVI購買電腦軟體金額50,717千元，帳列研究發展費用。截至民國九十年十二月三十一日止，因上述交易所產生之應付款項已付清。

## 7. 技術授權及權利金

民國八十九年度因宏電提供本公司研發專用技術而產生之應付專用技術費為8,150千元。截至民國八十九年十二月三十一日止因上述交易所產生之應付款項已付清。

本公司於民國八十九年度與T-Square Cayman分別簽訂使用IA及Audio技術合約，合約總價款分別為美金1,000千元及750千元，截至民國九十年及八十九年十二月三十一日止，尚未支付金額分別為8,755千元及16,540千元，帳列應付關係人款項。

本公司民國九十年及八十九年度因銷售使用專用技術產品支付予T-Square Cayman之權利金費用分別為46,657千元及12,655千元；因上述交易累計之期末應付款項餘額分別為27,376千元及3,228千元。

截至民國九十年及八十九年十二月三十一日止，除上述應付權利金外，本公司因技術授權合約而預付T-Square Cayman可供抵減未來應付權利金之餘額皆為23,828千元。

## 8. 證券交易

本公司民國八十九年十一月三十日，經董事會決議將原帳列長期股權投資之VenGlobal International Fund依帳面價值64,780千元轉讓Acer Soft Capital Inc.，上述交易價款業已付清。

## 9. 代墊款項及其他交易

截至民國九十年及八十九年十二月三十一日止，因關係人墊付款項及分攤各項費用等產生之應付關係人款項，彙列如下：

	<u>90.12.31</u>	<u>89.12.31</u>
宏電	\$ 2,780	15,616
其他	<u>2,213</u>	<u>326</u>
	<u>\$ 4,993</u>	<u>15,942</u>

## 十五、提供擔保之資產

<u>抵(質)押資產</u>	<u>擔保標的</u>	<u>90.12.31</u> <u>帳面價值</u>
定期存款	長期借款及關稅保證額度	\$ 6,005
土地及建築物 (含待處分資產)	取得長期借款額度	<u>1,487,629</u>
		<u>\$ 1,493,634</u>

## 十六、承諾及或有事項

截至民國九十年十二月三十一日止，本公司重大之承諾事項如下：

(一)本公司承租台北市科技總署大樓之辦公室共簽訂三份租約，依該等合約預估未來最低租金給付額如下：

<u>年 度</u>	<u>金 額</u>
九十一年度	\$ 37,603
九十二年度	37,603
九十三年度	38,543
九十四年度	40,470
九十五年度	<u>20,729</u>
	<u>\$ 174,948</u>

(二)本公司部份產品使用其他公司之專利權，依約應按銷售該產品金額或數量之一定比率支付權利金。

## 十七、附註揭露事項

### (一)民國九十年度重大交易事項相關資訊：

- 1.對他人資金融通者：無。
- 2.為他人背書保證：無。
- 3.期末持有有價證券情形：

單位：新台幣千元/千股(單位)

持有之公司	有價證券種類及名稱	與有價證券發行人之關係	帳列科目	期 末				備註
				股 數	帳面金額	持股比率	市價或淨值(註)	
本公司	騰智國際有限公司股票	本公司之子公司	長期股權投資	3,800	(4,164)	100.00	(4,164)	無
同上	ALi USA股票	同上	同上	3,600	38,501	100.00	38,501	無
同上	ALi BVI股票	同上	同上	21,300	615,980	100.00	615,980	無
同上	宏華創業投資股份有限公司股票	無	同上	5,000	50,000	6.10	46,858	無
同上	大祥科技股份有限公司股票	無	同上	6,300	88,200	5.00	41,236	無

註：均為未上市櫃公司，係淨值資訊。

- 4.累積買進或賣出同一有價證券之金額達新台幣一億元或實收資本額百分之二十以上者：

單位：新台幣千元/千股(單位)

買、賣之公司	有價證券種類及名稱	帳列科目	交易對象	關 係	期 初		買 入		賣 出			期 末		
					股數	金 額	股數	金 額	股數	售 價	帳面成本	處分損益	股數	金 額
本公司	富鼎益利信基金	短期投資	-	-	-	-	10,706	120,000	10,706	120,318	120,000	318	-	-
同上	大眾債券基金	同上	-	-	-	-	10,751	125,000	10,751	125,281	125,000	281	-	-
同上	元大萬泰債券基金	同上	-	-	-	-	15,846	200,000	15,846	200,142	200,000	142	-	-
同上	元大多利基金	同上	-	-	-	-	7,260	100,000	7,260	100,090	100,000	90	-	-
同上	元大多利二號債券基金	同上	-	-	-	-	12,740	170,000	12,740	170,541	170,000	541	-	-

- 5.取得不動產之金額達新台幣一億元或實收資本額百分之二十以上者：

單位：新台幣千元

取得之公司	財 產 名 稱	交易日或事實發生日	交易金額	價款支付情形	交易對象	關 係	交易對象為關係人者，其前次移轉資料				價格決定之參考依據	取得目的及使用情形	其他約定事項
							所有人	與發行人之關係	移 轉 日 期	金 額			
本公司	辦公大樓	88.09.10	1,510,000	1,510,000	德利開發科技	無	-	-	-	-	不動產公司鑑價報告	辦公大樓已全部完工，部分樓層使用中，其餘樓層備供出售	無

- 6.處分不動產之金額達新台幣一億元或實收資本額百分之二十以上者：無。

- 7.與關係人進、銷貨之金額達新台幣一億元或實收資本額百分之二十以上者：

單位：新台幣千元

進(銷)貨之公司	交易對象	關 係	交 易 情 形				交易條件與一般交易不同之情形及原因		應收(付)票據、帳款		備 註
			進(銷)貨	金 額	佔總進(銷)貨之比率	授信期間	單 價	授信期間	餘 額	佔總應收(付)票據、帳款之比率	
本公司	宏電	本公司之主要股東	銷貨	539,215	10%	60天	-	-	24,328	3%	
同上	宏科	宏電採權益法評價之被投資公司	銷貨	165,770	3%	45天	-	-	14,929	1%	
同上	宏測	宏電採權益法評價之被投資公司	進貨	216,454	19%	90天	-	-	66,805	6%	

8. 應收關係人款項達新台幣一億元或實收資本額百分之二十以上者：無。  
9. 從事衍生性商品交易：無。

(二) 轉投資事業相關資訊：

1. 被投資公司名稱、所在地區...等相關資訊：

單位：新台幣千元/千股(單位)

投資公司名稱	被投資公司名稱	所在地區	主要營業項目	原始投資金額		期末持有			被投資公司本期損益	本期認列之投資損益	備註
				本期期末	上期期末	股數	比率	帳面金額			
本公司	騰智國際	香港	電腦晶片組買賣	13,508	13,508	3,800	100%	(4,164)	(846)	(846)	本公司之子公司
同上	ALi USA	美國	同上	55,627	55,627	3,600	100%	38,501	284	284	同上
同上	ALi BVI	BVI	控股公司	664,749	664,749	21,300	100%	615,980	(48,927)	(51,147)	同上
ALi BVI	T-Square Cayman	開曼群島	同上	605,388	605,388	14,000	70%	593,505	12,013	-	本公司之孫公司
同上	揚智電子(上海)	大陸	IC設計產品之銷售服務	30,175	30,175	-	100%	41,904	9,668	-	同上
T-Square Cayman	T-Square Design	美國	IC設計	84,481	84,481	6,600	100%	92,426	190	-	同上

2. 資金貸與他人者：無。  
3. 為他人背書保證者：無。  
4. 期末持有有價證券情形：

單位：新台幣千元/千股(單位)

持有之公司	有價證券種類及名稱	與有價證券發行人之關係	帳列科目	期末				備註
				股數	帳面金額	持股比率	市價或淨值(註)	
ALi BVI	T-Square Cayman 股票	ALi BVI之子公司	長期股權投資	14,000	593,505	70%	137,049	
ALi BVI	揚智電子(上海)股票	同上	同上	-	41,904	100%	41,904	
T-Square Cayman	T-Square Design 股票	T-Square Cayman之子公司	同上	6,600	92,426	100%	59,575	

註：均為未上市櫃公司，係淨值資訊。

5. 累積買進、賣出同一有價證券之金額達新台幣一億元或實收資本額百分之二十以上者：無。  
6. 取得不動產之金額達新台幣一億元或實收資本額百分之二十以上者：無。  
7. 處分不動產之金額達新台幣一億元或實收資本額百分之二十以上者：無。  
8. 與關係人進、銷貨之金額達新台幣一億元或實收資本額百分之二十以上者：無。  
9. 應收關係人款項達新台幣一億元或實收資本額百分之二十以上者：無。  
10. 被投資公司從事衍生性金融商品相關資訊：無。

(三) 大陸投資資訊：

- 1.

大陸被投資公司名稱	主要營業項目	實收資本額 (註1)	投資方式	本期期初自台灣匯出累積投資金額	本期匯出或收回投資金額		本期期末自台灣匯出累積投資金額	本公司直接或間接投資之持股比例	本期認列投資損益 (註2)	期末投資帳面價值	截至本期止已匯回投資收益
					匯出	收回					
揚智電子(上海)有限公司	大陸地區IC產品之銷售及售後服務	30,175	註1	30,175	-	-	30,175	100%	9,668	41,904	-

註1：透過轉投資第三地區現有公司再投資大陸公司。

註2：係依台灣母公司會計師查核之財務報表認列。

本期期末累計自台灣匯出赴大陸地區投資金額	經濟部投審會核准投資金額	依經濟部投審會規定赴大陸地區投資限額
30,175	30,175	953,415

2.與大陸被投資公司間重大交易事項：

本公司與揚智上海之交易係透過ALi BVI為之。本公司民國九十年度透過ALi BVI委託揚智上海開發設計服務及購買電腦軟體所支付之金額各為16,247千元及50,717千元。

十八、部門別財務資訊

本公司僅經營各式晶片組及個人電腦週邊元件之研發、設計、生產測試及銷售，故為單一產業，亦未設置國外營運部門。

本公司民國九十年度及八十九年度主要客戶之銷售金額如下：

	90 年度		89 年度	
	金 額	佔當期營業收入%	金 額	佔當期營業收入%
A客戶	\$ 1,342,492	25	46,831	2
B客戶	553,084	10	28,627	1
C客戶	539,215	10	426,362	14
D客戶	210,278	4	610,040	20
	<u>\$ 2,645,069</u>	<u>49</u>	<u>1,111,860</u>	<u>37</u>

本公司民國九十年度及八十九年度外銷情形如下：

	90 年度		89 年度	
	金 額	佔當期營業收入%	金 額	佔當期營業收入%
亞洲	\$ 2,628,517	49	865,383	28
北美洲(ALI USA除外)	17,513	-	11,341	-
ALI USA	59,618	1	119,769	4
歐洲	39,442	1	15,370	1
	<u>\$ 2,745,090</u>	<u>51</u>	<u>1,011,863</u>	<u>33</u>

## 五、九十年度經會計師查核簽證之母子公司合併財務報表

## 會計師查核報告

揚智科技股份有限公司董事會 公鑒：

揚智科技股份有限公司及其子公司民國九十年及八十九年十二月三十一日之合併資產負債表，暨截至各該日止之民國九十年度及八十九年度之合併損益表、合併股東權益變動表及合併現金流量表，業經本會計師查核竣事。上開合併財務報表之編製係管理階層之責任，本會計師之責任則為根據查核結果對上開合併財務報表表示意見。

本會計師係依照一般公認審計準則暨會計師查核簽證財務報表規則規劃並執行查核工作，以合理確信財務報表有無重大不實表達。此項查核工作包括以抽查方式獲取財務報表所列金額及所揭露事項之查核證據、評估管理階層編製財務報表所採用之會計原則及所作之重大會計估計，暨評估財務報表整體之表達。本會計師相信此項查核工作可對所表示之意見提供合理之依據。

依本會計師之意見，第一段所述合併財務報表在所有重大方面係依照證券發行人財務報告編製準則暨一般公認會計原則編製，足以允當表達揚智科技股份有限公司及其子公司民國九十年及八十九年十二月三十一日之合併財務狀況，暨截至各該日止之民國九十年度及八十九年度之合併經營成果與合併現金流量。

安 侯 建 業 會 計 師 事 務 所

會 計 師：

證期會核准  
簽證文號：(88)台財證(六)第 18311  
號

民 國 九 十 一 年 二 月 八 日

揚智科技股份有限公司及其子公司  
合併資產負債表  
民國九十年及八十九年十二月三十一日

單位：新台幣千元

資 產	90.12.31		89.12.31		資 產 總 計	90.12.31		89.12.31	
	金 額	%	金 額	%		\$ 5,340,376	100	5,214,508	100
流動資產：					負債及股東權益	金 額	%	金 額	%
1100 現金	\$ 209,859	4	366,808	7	流動負債：				
1121 應收票據	98,795	2	18,097	-	2100 短期借款(附註八)	\$ 618,962	12	2,086,073	40
1131 應收關係人款項(附註十五)	76,901	1	79,055	2	2121 應付票據	21,559	-	10,079	-
1143 應收帳款 - 減備抵退回 90 年 0 千元及 89 年 3,934 千元後之淨額	838,791	16	519,764	10	2131 應付關係人款項(附註十五)	102,357	2	53,205	-
1210 存貨淨額(附註三)	947,375	18	1,261,438	24	2143 應付帳款	906,175	17	414,002	8
1250 預付費用及其他流動資產(附註十六)	92,318	2	53,657	1	2170 應付費用及其他流動負債	194,546	4	161,056	4
1286 遞延所得稅(附註十三)	110,800	2	75,833	1	2224 應付工程款	-	-	78,520	1
	<u>2,374,839</u>	<u>45</u>	<u>2,374,652</u>	<u>45</u>	2273 一年內到期之長期借款(附註十及十六)	222	-	-	-
1421 長期股權投資(附註四)	138,200	2	190,000	4		<u>1,843,821</u>	<u>35</u>	<u>2,802,935</u>	<u>53</u>
固定資產淨額(附註五、十五及十六)：					長期負債：				
成本：					2411 應付公司債(附註九)	1,068,522	20	-	-
1509 土地	440,783	8	-	-	2420 長期借款(附註十及十六)	778	-	-	-
1521 房屋及建物	250,343	5	-	-	2440 長期應付款	-	-	33,080	1
1531 機器設備	11,332	-	11,492	-		<u>1,069,300</u>	<u>20</u>	<u>33,080</u>	<u>1</u>
1545 研發設備	264,496	5	230,146	5	負債合計	<u>2,913,121</u>	<u>55</u>	<u>2,836,015</u>	<u>54</u>
1631 租賃改良	139,190	3	172,516	3	2883 少數股權	43,717	1	37,898	1
1681 其他設備	112,124	2	72,175	1	股東權益(附註十二)：				
	<u>1,218,268</u>	<u>23</u>	<u>486,329</u>	<u>9</u>	3111 股本	1,415,000	26	1,415,000	27
15x9 減：累計折舊	251,718	5	255,816	5	資本公積：				
1672 未完工程及預付設備款	906	-	871,792	17	3210 股本溢價	893,179	17	1,394,822	27
	<u>967,456</u>	<u>18</u>	<u>1,102,305</u>	<u>21</u>	3240 處分資產溢價	-	-	789	-
其他資產：						<u>893,179</u>	<u>17</u>	<u>1,395,611</u>	<u>27</u>
1810 待處分資產(附註六及十六)	847,628	16	495,084	10	保留盈餘：				
1820 存出保證金	12,063	-	14,718	-	3311 法定盈餘公積	-	-	70,886	1
1830 遞延費用(附註七)	905,691	17	899,372	17	3350 未分配盈餘(累積虧損)	15,665	-	(573,318)	(11)
1860 遞延所得稅(附註十三)	90,718	2	133,616	3		<u>15,665</u>	<u>-</u>	<u>(502,432)</u>	<u>(10)</u>
1880 預付退休金(附註十一)	3,781	-	4,761	-	3421 累積換算調整數	59,694	1	32,416	1
	<u>1,859,881</u>	<u>35</u>	<u>1,547,551</u>	<u>30</u>	股東權益合計	2,383,538	44	2,340,595	45
					承諾及或有負債(附註十四及十七)				

(請詳閱後附合併財務報表附註)

負責人：

經理人：

主辦會計：

	<u>90.12.31</u>	<u>89.12.31</u>
負債及股東權益總計	\$ <u>5,340,376</u> <u>100</u>	<u>5,214,508</u> <u>100</u>

(請詳閱後附合併財務報表附註)

負責人：

經理人：

主辦會計：

## 揚智科技股份有限公司及其子公司

## 合併損益表

民國九十年及八十九年一月一日至十二月三十一日

單位：新台幣千元  
(每股盈餘(虧損)為元)

	90年度		89年度	
	金額	%	金額	%
4110 銷貨收入(附註十五)	\$ 5,415,872	98	3,020,845	96
4170 減：銷貨退回	41,254	1	61,423	2
4190 銷貨折讓	74,361	1	11,041	-
4618 設計收入及其他	212,179	4	200,900	6
營業收入淨額	5,512,436	100	3,149,281	100
5110 營業成本(附註十五)	3,600,669	65	2,123,203	67
5910 營業毛利	1,911,767	35	1,026,078	33
營業費用(附註十五)：				
6100 推銷費用	225,620	4	270,296	8
6200 管理費用	309,307	6	443,883	14
6300 研究發展費用	977,174	18	741,595	24
	1,512,101	28	1,455,774	46
6900 營業淨利(損)	399,666	7	(429,696)	(13)
營業外收入：				
7111 利息收入	7,262	-	8,300	-
7140 處分投資利益	2,420	-	17,970	1
7161 兌換利益淨額	-	-	39,251	1
7481 其他收入	15,592	-	7,537	-
	25,274	-	73,058	2
營業外支出：				
7511 利息支出	77,150	1	53,203	2
7521 投資損失(附註四)	51,800	1	-	-
7531 處分固定資產損失	2,556	-	4,550	-
7561 兌換損失淨額	13,197	-	-	-
7571 存貨報廢及跌價損失	207,988	4	193,468	6
7888 其他支出	36,192	1	861	-
	388,883	7	252,082	8
7900 稅前淨利(損)	36,057	-	(608,720)	(19)
8100 所得稅利益(費用)(附註十三)	(19,330)	-	17,795	1
8400 少數股權淨損(益)	(1,062)	-	14,361	-
9400 取得多數股權前子公司淨損	-	-	1,674	-
9851 本期淨利(損)	\$ 15,665	-	(574,890)	(18)
9900 每股盈餘(虧損)(元)	\$ 0.11		(4.06)	

(請詳閱後附合併財務報表附註)

負責人：

經理人：

主辦會計：

揚智科技股份有限公司及其子公司

合併股東權益變動表

民國九十年及八十九年一月一日至十二月三十一日

單位：新台幣千元

	股 本	資 本 公 積	保 留 盈 餘		累 積 換 算 調 整 數	合 計
			法 定 盈 餘 公 積	未 分 配 盈 餘 ( 累 積 虧 損 )		
民國八十九年一月一日期初餘額	\$ 1,060,000	1,422,111	36,527	367,523	1,272	2,887,433
提列法定盈餘公積	-	-	34,359	(34,359)	-	-
股票股利	318,000	(26,500)	-	(291,500)	-	-
員工紅利轉增資	37,000	-	-	(37,000)	-	-
董事監察人酬勞	-	-	-	(3,092)	-	(3,092)
民國八十九年度淨損	-	-	-	(574,890)	-	(574,890)
認列長期股權投資之外幣換算 調整數	-	-	-	-	31,144	31,144
民國八十九年十二月三十一日 餘額	1,415,000	1,395,611	70,886	(573,318)	32,416	2,340,595
法定公積及資本公積彌補虧損	-	(502,432)	(70,886)	573,318	-	-
民國九十年度淨利	-	-	-	15,665	-	15,665
認列長期股權投資之外幣換算 調整數	-	-	-	-	27,278	27,278
民國九十年十二月三十一日餘額	\$ <u>1,415,000</u>	<u>893,179</u>	<u>-</u>	<u>15,665</u>	<u>59,694</u>	<u>2,383,538</u>

(請詳閱後附合併財務報表附註)

負責人：

經理人：

主辦會計：

揚智科技股份有限公司及其子公司  
合併現金流量表  
民國九十年及八十九年一月一日至十二月三十一日

單位：新台幣千元

	<u>90年度</u>	<u>89年度</u>
營業活動之現金流量：		
本期淨利(損)	\$ 15,665	(574,890)
調整項目：		
折舊及攤銷	318,756	348,867
公司債發行成本攤銷	3,939	-
提列公司債利息補償金	17,446	-
處分固定資產損失	2,556	4,550
投資損失淨額	51,800	-
提列備抵存貨跌價損失	207,988	193,468
未實現兌換損益淨變動	74,128	19,547
應收票據及帳款(含關係人)減少(增加)	(323,197)	109,263
存貨減少(增加)	106,075	(978,134)
其他營業相關之流動資產減少(增加)	(32,360)	19,894
遞延所得稅資產淨額增加	(3,863)	(19,234)
預付退休金減少(增加)	980	(1,000)
應付票據及帳款(含關係人)增加(減少)	488,816	(258,016)
其他營業相關之流動負債增加	28,936	21,795
少數股權淨利(損)及取得股權前淨損淨變動數	1,062	(16,035)
營業活動之淨現金流入(出)	<u>958,727</u>	<u>(1,129,925)</u>
投資活動之現金流量：		
購置固定資產	(897,866)	(718,723)
出售固定資產價款	496,384	-
存出保證金及遞延費用淨增加	(222,124)	(801,652)
受限制銀行存款增加	(6,005)	-
短期投資減少	-	1,008,000
長期股權投資增加	-	(190,000)
投資活動之淨現金流出	<u>(629,611)</u>	<u>(702,375)</u>
融資活動之現金流量：		
少數股權增加	-	49,393
長期借款增加(減少)	1,000	(50,000)
短期借款增加(減少)	(1,467,111)	2,086,073
董事監察人酬勞	-	(3,092)
發行可轉換公司債	969,900	-
融資活動之淨現金流入(出)	<u>(496,211)</u>	<u>2,082,374</u>
匯率影響數	10,146	7,297
本期現金增加(減少)數	(156,949)	257,371
期初現金餘額	366,808	109,437
期末現金餘額	<u>\$ 209,859</u>	<u>366,808</u>
現金流量資訊之補充揭露：		
本期支付利息(不含資本化利息)	<u>\$ 50,689</u>	<u>63,195</u>
本期支付所得稅	<u>\$ 24,079</u>	<u>1,439</u>
支付現金購買固定資產及遞延費用：		
本期固定資產增添數	\$ 819,466	777,613
應付工程款變動數	78,520	(58,890)
本期抵換數	(120)	-
現金支付數	<u>\$ 897,866</u>	<u>718,723</u>
本期遞延費用增添數	\$ 193,819	867,605
應付款變動數	31,140	(66,160)
現金支付數	<u>\$ 224,959</u>	<u>801,445</u>
不影響現金流量之融資活動：		
一年內到期之長期借款	<u>\$ 222</u>	<u>-</u>

(請詳閱後附合併財務報表附註)

負責人：

經理人

主辦會計

**揚智科技股份有限公司及其子公司**  
**合併財務報表附註**  
**民國九十年及八十九年十二月三十一日**  
**(除另有註明外，所有金額均以新台幣千元為單位)**

**一、公司沿革**

揚智科技股份有限公司及列入合併財務報表之各子公司(以下合稱合併公司)組織及營業概況如下：

<u>公司名稱</u>	<u>投資年月</u>	<u>公司所在地</u>	<u>主要營業項目</u>	<u>轉投資公司</u>	<u>90.12.31 持股比例</u>
揚智科技股份有限公司(揚智科技公司)	82.06	新竹科學工業園區	研究、開發、設計、生產、製造、測試及銷售電腦系統及週邊相關晶片組、通訊、消費、多媒體晶片組，各種特殊應用積體電路，前各項有關晶片組設計服務及智慧財產權業務		
騰智國際有限公司 (ALi HK)	82.10	香港	揚智科技公司在亞太地區電腦晶片組行銷及業務規劃，原於民國八十六年十一月暫時停止營業，已於民國九十年二月起恢復營業	揚智科技公司	100.00%
Acer Laboratories Incorporated, USA (ALi USA)	85.12	美國	揚智科技公司在北美洲電腦晶片組之行銷及業務規劃	揚智科技公司	100.00%
Acer Laboratories (BVI) Incorporated (ALi BVI)	88.12	英屬維京群島	為揚智電子(上海)有限公司(ALi SH)及 T-Square Technology Inc. (Cayman) (T2T)之控股公司	揚智科技公司	100.00%
ALi SH	89.05	中國上海	揚智科技公司在大陸地區 IC 產品之銷售及售後服務	ALi BVI	100.00%
T2T	89.01	開曼群島	為 T-Square Design Inc. (T2D)之控股公司	ALi BVI	70.00%
T2D	89.01	美國	研究、設計及開發先進 Peripheral Component Interconnect (PCI) audio accelerators	T2T	100.00%

合併公司間重大之內部交易已於合併財務報表中銷除。

**二、重要會計政策**

**(一) 合併財務報表編製基礎**

合併財務報表之編製主體包括揚智科技公司及由揚智科技公司直接及間接持有其有表決權股份半數以上股權且對其具有控制力之子公司。年度中取得被投資公司有表決權股份半數以上之股權者，於合併損益表中視為自期初即已取得，將其全年度損益包括於合併損益表中，再將實際取得其多數股權前之被投資公司損益作為綜合損益之減項。

投資成本與投資時按持股比例計算之子公司股權淨值間之差額，以直線法按十年攤銷，於合併時以商譽表示，列於遞延費用項下。

**(二) 外幣交易及外幣財務報表換算**

合併財務報表內之各公司以功能性貨幣列帳。資產負債表日之外幣債權債務依當日之匯率換算，因實際結清及換算外幣債權債務而產生之已實現及未實現兌換損益列為當期營業外收支。於編製合併財務報表時，國外公司財務報表之換算，ALi HK、ALi USA、ALi BVI、T2T及T2D財務報表係以美元為功能性貨幣單位，ALi SH財務報表係以人民幣為功能性貨幣。其資產負債科目按資產負債表日匯率，股東權益科目按原始交易匯率、損益科目按當期平均匯率換算為新台幣元。財務報表換算所產生之差額，列為股東權益項下之累積換算調整數。

(三) 存 貨

存貨係以成本(採加權平均法)與市價孰低為評價基礎，市價以重置成本或淨變現價值為基礎。

(四) 長期股權投資

合併公司持有未上市之被投資公司股權比例未達百分之二十且不具重大影響力者，按成本法評價，惟若有證據顯示投資之價值確已減損，且回復之希望甚小，則列為當期損失，並以承認損失後之帳面價值為新成本。

(五) 固定資產及待處分資產

固定資產係以取得成本為評價基礎，依成本就估計使用年限採平均法計提折舊。租賃改良依估計使用年限按平均法攤銷。維護及修理費用列為發生當期費用；重大增添、改良及重置支出予以資本化。

處分固定資產之損益列為營業外收支，民國八十九年度以前處分資產盈益於當年度就其稅後之淨額轉列資本公積，民國九十年起處分資產盈益部份不再轉列資本公積。

凡備供出售之土地及建築物列為待處分資產，以帳面價值與淨變現價值孰低為評價基礎。

(六) 遞延費用

購入電腦軟體成本、專門技術成本及電力線路補助費列為遞延費用，依三至五年平均攤銷。商譽以直線法按十年攤提。

轉換公司債發行費用列為遞延費用，按公司債發行期間攤提為費用。

(七) 轉換公司債

揚智科技公司轉換公司債約定賣回價格高於轉換公司債面額之利息補償金，於發行日至賣回權期間屆滿日之期間，按利息法認列利息費用並提列應付利息補償金。債券持有人行使轉換權利時，將轉換之公司債發行成本、應付利息、債券持有人應繳回之債息、已認列之應付利息補償金及轉換公司債面額一併轉銷，並以該轉銷淨額超過債券換股權利證書面額部分，列為資本公積。

(八) 退休金

揚智科技公司訂有員工退休辦法，依勞動基準法規定，自民國八十二年七月份起，按月依經科學工業園區管理局核備之提撥率(薪資總額百分之二)，撥付退休準備金，專戶儲存於中央信託局，實際支付退休金時，先自退休準備金專戶支應。

揚智科技公司依財務會計準則公報第十八號「退休金會計處理準則」，以資產負債表日為衡量日完成精算。並依精算師精算報告之評估，認列退休金成本，包括當期服務成本等及過渡性淨資產，依員工平均剩餘服務年限二十三年攤銷之數。

部分國外合併公司實施確定提撥之退休辦法者，依當地法令規定提撥退休金，並將每期應提撥之退休金數額認列為當期費用。

(九) 所得稅

合併公司所得稅之估計以會計所得為基礎，資產及負債之帳面價值與課稅基礎之差異，依預計回轉年度之適用稅率計算認列為遞延所得稅。其屬應課稅暫時性差異所產生之所得稅影響數認列為遞延所得稅負債；可減除暫時性差異、虧損扣抵及所得稅抵減所產生之所得稅影響數認列為遞延所得稅資產，再評估其遞延所得稅資產之可實現性，認列備抵評價金額。

遞延所得稅資產或負債依其相關資產或負債之分類，劃分為流動或非流動項目；非與資產或負債相關者，則依預期回轉期間之長短劃分。

揚智科技公司未分配盈餘依所得稅法規定加徵百分之十營利事業所得稅部分，於股東會決議分配盈餘後列為當期所得稅費用。

(十) 每股盈餘(虧損)

每股盈餘(虧損)係就已發行之普通股股數按加權平均法計算。若有因盈餘、員工紅利或資本公積轉增資而新增股份時，則另揭露依追溯調整每一會計期間之加權流通股數計算之每股盈餘(虧損)。

揚智科技公司發行國外可轉換公司債係約當普通股，但不具稀釋作用。

三、存貨

	<u>90.12.31</u>	<u>89.12.31</u>
製成品	\$ 565,165	443,994
在製品	120,741	14,144
原料	570,742	1,024,615
在途存貨	<u>2,033</u>	<u>2,138</u>
	1,258,681	1,484,891
減：備抵存貨跌價損失	<u>311,306</u>	<u>223,453</u>
	<u>\$ 947,375</u>	<u>1,261,438</u>
存貨保額	<u>\$ 970,000</u>	<u>882,000</u>

四、長期股權投資

被投資公司	<u>90.12.31</u>		<u>89.12.31</u>	
	持股比例	金額	持股比例	金額
成本法評價者：				
宏華創業投資股份有限公司	6.10%	\$ 50,000	6.10%	50,000
大祥科技股份有限公司	5.00%	<u>88,200</u>	5.00%	<u>140,000</u>
		<u>\$ 138,200</u>		<u>190,000</u>

揚智科技公司採成本法評價之被投資公司大祥科技股份有限公司原投資成本為140,000千元，因該公司股東會決議減資彌補虧損，致投資價值減損，且回復希望甚小，揚智科技公司已於民國九十年度認列投資損失51,800千元。

五、固定資產

民國八十九年十二月三十一日未完工程及預付設備款主要係揚智科技公司購買新辦公大樓之訂金、簽約金及依約支付之各期工程款，揚智科技公司之新辦公大樓已於九十年九月底全部完工交屋。

固定資產及待處分資產於民國九十年及八十九年十二月三十一日投保各類保險之保額分別約為976,000千元及962,000千元。

六、待處分資產

揚智科技公司民國九十年及八十九年十二月三十一日待處份資產明細如下：

	<u>90.12.31</u>	<u>89.12.31</u>
土地	\$ 587,514	-
房屋及建築	260,114	-
機器設備	-	487,634
其他設備	<u>-</u>	<u>7,450</u>
	<u>\$ 847,628</u>	<u>495,084</u>

揚智科技公司基於投資成本、資源有效分配及專注 IC 設計之考量，於民國八十九年十二月二十九日經董事會決議出售測試及相關附屬設備計 495,084 千元，並於民國九十年一月四日出售予宏測科技股份有限公司。另民國九十年度揚智科技公司預計出售部份新辦公大樓之樓層及土地，截至民國九十年十二月三十一日止，尚未出售。

## 七、遞延費用

合併公司民國九十年及八十九年十二月三十一日遞延費用明細如下：

	<u>90.12.31</u>	<u>89.12.31</u>
專用技術費	\$ 128,461	98,918
軟體成本	274,950	279,224
商譽	489,307	519,380
其他	12,973	1,850
	<u>\$ 905,691</u>	<u>899,372</u>

民國八十九年度ALi BVI分別於一月及五月取得T2T股權共70%，投資金額美金19,420千元(新台幣594,485千元)。因上述交易所產生之投資成本與投資時按持股比例計算之子公司股權淨值間之差額約為美金16,000千元，編製合併財務報表時列為商譽。

## 八、短期借款

	<u>90.12.31</u>		<u>89.12.31</u>	
	金 額	利率區間	金 額	利率區間
應付商業本票	\$ 270,000	1.90%~4.00%	1,367,000	4.60%~6.30%
減：未攤銷預付利息	<u>(1,038)</u>		<u>(10,927)</u>	
小 計	268,962		1,356,073	
信用借款	<u>350,000</u>	3.50%~3.60%	<u>730,000</u>	5.85%~7.77%
	<u>\$ 618,962</u>		<u>2,086,073</u>	
未動用額度	<u>\$ 420,000</u>		<u>92,000</u>	

## 九、應付公司債

	<u>90.12.31</u>
可轉換公司債	\$ 1,050,600
應付利息補償金	<u>17,922</u>
	<u>\$ 1,068,522</u>

揚智科技公司為改善財務結構、購置研發軟體及辦公大樓，於民國九十年三月三十日發行海外無擔保可轉換公司債，主要發行條款如下：

- (一)發行總額：美金 30,000 千元。
- (二)票面利率及還本付息方式：年息 0%，發行屆滿三年之到期日時，揚智科技公司將依債券面額加計 7% 利息將債券償還。
- (三)發行期限：三年(民國九十年三月三十日至九十三年三月三十日)。
- (四)贖回辦法：

### 1.到期日贖回：

本債券發行屆滿三年之到期日時，揚智科技公司將依債券面額加計7% 利息將債券償還。除非在到期日前揚智科技公司已將債券贖回，債權持有人已執行其轉換權或揚智科技公司已將債券買回並註銷。

### 2.到期日前贖回價格：

揚智科技公司在本債券發行日屆滿一年後，若遇有(1)揚智科技公司普通股在股票交易市場之收盤價格以當時匯率換算為美元，連續三十個營業日均達轉換價格(匯率以新台幣32.699元等於1美金換算)之140%(含)以上時，或(2)流通在外之

本債券總金額低於原發行總額之10%時，揚智科技公司得以本金提前贖回全部或部份之本債券，並應於贖回前以不少於30天至多60天內對債券持有人為贖回之通知。揚智科技公司亦可於本債券發行後於公開市場或任何其他方式將本債券買回，經買回之債券將予以註銷，不得再發行或出售之。

(五)賣回：

債券持有人得於本債券發行屆滿第二年時，要求揚智科技公司以美元按面額不加計利息將債券贖回。

(六)轉換：

1.轉換期間：

自民國九十年四月二十九日至民國九十三年二月二十九日止。

2.轉換價格及其調整：

發行時之轉換價格訂為每股美金1.835元(新台幣60元)，惟本公司債發行後揚智科技公司依受託契約規定如遇有現金增資或無償配股等情形，轉換價格依發行條款規定公式調整之。民國九十年十二月三十一日之轉換價格為每股新台幣60元。截至民國九十年十二月三十一日止，尚未有申請轉換情形。

(七)發行地區：

交易地點為亞洲及歐洲，發行地點為盧森堡證券交易所。

## 十、長期借款

		<u>90.12.31</u>	
貸 款 銀 行	借 款 額 度	金 額	利 率 %
中華開發工業銀行 (聯貸主辦銀行)	\$1,200,000	\$ 1,000	7.38
減:一年內到期部 份		(222)	
		\$ <u>778</u>	

揚智科技公司於民國九十年四月十七日與中華開發工業銀行(中華開發)及其他四家銀行簽訂聯合借款合同，取得1,200,000千元之融資額度，以作為揚智科技公司營運週轉之用。依合約規定，未動用額度部份應以年費率0.25%按季計算支付承諾費。揚智科技公司申請動撥此借款前應向中華開發交付揚智科技公司與宏碁電腦股份有限公司所簽訂之附停止條件之買賣契約書，其內容應明訂倘揚智科技公司發生上述聯合借款合同所訂任何違約情事時，經中華開發對宏碁電腦股份有限公司及揚智科技公司為書面通知，宏碁電腦股份有限公司應即以附停止條件之買賣契約書所訂之買賣總價款向揚智科技公司買受該合約所訂擔保品，用以抵償揚智科技公司對聯貸銀行團所負債務。依借款合同，揚智科技公司所受重大財務之限制如下：

- (一)揚智科技公司不得將聯合借款合同所取得之資金(含使用該借款資金而直接或間接取得之財產、信用或其他對價)用以支付或負擔與營運無關之支出，或從事任何有價證券(含投資契約)之投資或買賣(公債、銀行定期存單、銀行保證之票券及銀行保證之公司債除外)，或將資金借貸與他人。
- (二)揚智科技公司如有經董事會決議通過之重大投資計畫(包括但不限於增購、汰換及處理資產等計畫)，或將其業務性質或公司組織或營業證照許可予以重大變更，或就其全部或主要資產或營業為處分、轉讓、設定、或為其他物權或債權負擔，或為公司法第一百八十五條第一項所定之其他任何行為，均應事先以書面知會中華開發，中華開發得視情況召開聯貸銀行團會議討論揚智科技公司有無違反此借款合同之情事。

截至民國九十年十二月三十一日止，揚智科技公司尚無違反上述聯合借款合同所約定之違約情事。

## 十一、退休金

揚智科技公司民國九十年及八十九年十二月三十一日之基金提撥狀況與帳載預付退休金調節如下：

	<u>90.12.31</u>	<u>89.12.31</u>
給付義務：		
既得給付義務	\$ (7,781)	(340)
非既得給付義務	<u>(29,486)</u>	<u>(23,649)</u>
累積給付義務	(37,267)	(23,989)
未來薪資增加之影響數	<u>(33,167)</u>	<u>(31,520)</u>
預計給付義務	(70,434)	(55,509)
退休基金資產公平價值	<u>58,400</u>	<u>49,139</u>
提撥狀況	(12,034)	(6,370)
未認列退休金損失	19,075	14,583
未認列過渡性淨資產	<u>(3,260)</u>	<u>(3,452)</u>
預付退休金	<u>\$ 3,781</u>	<u>4,761</u>

揚智科技公司民國九十年度及八十九年度淨退休金成本組成項目如下：

	<u>90年度</u>	<u>89年度</u>
服務成本	\$ 8,403	7,284
利息成本	3,314	2,674
退休基金資產預期報酬	(2,097)	(1,880)
攤銷與遞延數	<u>(893)</u>	<u>(929)</u>
淨退休金成本	<u>\$ 8,727</u>	<u>7,149</u>

重要精算假設如下：

	<u>90.12.31</u>	<u>89.12.31</u>
折現率	4.50%	6.00%
長期薪資調整率	4.00%	5.00%
退休基金資產預期長期投資報酬率	4.50%	6.00%

揚智科技公司之國外合併公司民國九十年度及八十九年度依當地法令而提撥認列之退休金分別為5,704千元及3,999千元。

## 十二、股東權益

### (一)股本及員工認股權

民國八十九年四月二十七日揚智科技公司經股東常會決議辦理未分配盈餘、資本公積及員工紅利轉增資發行新股35,500千股，計355,000千元；同次股東常會並決議增加額定資本為2,980,000千元，其中500,000千元係預留供轉換公司債轉換使用。上述增資案業已辦妥變更登記。

民國九十年四月二十五日揚智科技公司經股東常會決議修改章程，於上述額定資本總額內保留210,000千元，預定留供認股權憑證行使認股權時使用，並得依董事會決議分次發行。揚智科技公司業經證券暨期貨管理委員會(以下稱證期會)於民國九十年五月二十八日核准發行員工認股權憑證14,150千股，民國九十年六月四日及七月十八日揚智科技公司董事會分別決議發行7,000千股及7,150千股之四年期員工認股權憑證，到期日各為民國九十四年六月四日及九十四年七月十八日，每股認購價格各為新台幣35元及30.7元。揚智科技公司上項認股權之限制認股期間各為民國九十年六月四日至九十二年六月三日止及民國九十年七月十八日至九十二年七月十七日止。揚智科技公司另於民國九十年十二月四日經證期會核准發行員工認股權憑證4,245千股，截至民國九十年十二月三十一日，上述認股權憑證尚未發行。

截至民國九十年及八十九年十二月三十一日止，額定及實收股本分別皆為

2,980,000千元及1,415,000千元，每股面額10元。

## (二)資本公積

依公司法規定，資本公積僅供彌補虧損，不得用以分配現金股利，但公司無虧損者得以發行股票溢價及受領贈與所得所產生之資本公積撥充資本。另，證期會規定，依公司法規定可撥充資本之資本公積，每年撥充之合計金額不得超過實收資本額百分之十。其中以發行股票溢價轉入之資本公積撥充資本者，應俟產生該次資本公積經主管機關核准登記後之次一年度，始得將該次轉入之資本公積撥充資本。

## (三)盈餘分派之限制及股利政策

依揚智科技公司章程之規定，年度盈餘應於彌補以前年度虧損後，先提百分之十為法定盈餘公積，再就帳列股東權益項下減項提列特別盈餘公積，如尚有盈餘再分派員工紅利不低於百分之八，董事監察人酬勞百分之一，股東股利由董事會提案經股東會同意後分配之。

依證期會之規定，前述所提之特別盈餘公積嗣後股東權益減項數額有迴轉時，得就迴轉部分併入可分派盈餘。

截至民國八十九年底之累積虧損573,318千元，揚智科技公司於民國九十年四月二十五日經股東常會決議以法定盈餘公積70,886千元及資本公積502,432千元彌補。

揚智科技公司係屬技術密集之電子產業，正值成長期，為配合揚智科技公司未來資本規劃，以求永續經營、穩定成長，股利政策係採用剩餘股利政策，主要係依據揚智科技公司未來之資本預算規劃來衡量年度之資金需求，然後先以保留盈餘融通所需之資金後，剩餘之盈餘得先以股票股利分配予股東以支應所需之資金，若有剩餘之盈餘時，考量財務或經營面等相關因素，得分派現金股利或另再酌予保留，分派步驟如下：

1. 決定適當之資本預算。
2. 決定滿足 1. 資本預算所需融通之資金。
3. 決定所需融通之資金多少由保留盈餘予以支應(餘可採用現金增資或公司債等方式支應)。
4. 剩餘之盈餘視營運狀況保留適當額度後，得先以股票股利分配予股東以支應所需之資金，若有剩餘之盈餘時，考量財務或經營面等相關因素，得分派現金股利或另再酌予保留。前述股票股利發放比率為配發股利總額之 70%~100%；現金股利為配發股利總額之 0%~30%，股東股息及股東紅利由董事會提案經股東會同意後分配之。

## 十三、所得稅

揚智科技公司原始投資產製各式晶片組及電腦週邊元件之所得，經科學工業園區管理局核准自民國八十四年一月一日起連續五年免徵營利事業所得稅。另依據同條例之規定增資擴展設備產製上述產品，亦經科學工業園區管理局核准，自民國八十九年一月一日起連續四年免徵營利事業所得稅。

揚智科技公司係符合科學工業園區設置管理條例規定之科學工業，民國九十年一月二十日前科學工業與非科學工業收入之營利事業所得稅稅率分別為百分之二十及二十五。自民國九十年一月二十日起因科學工業園區設置管理條例修正，本公司營利事業所得稅稅率改為百分之二十五。

合併公司民國九十年度及八十九年度所得稅費用(利益)組成如下：

	<u>90年度</u>	<u>89年度</u>
當期	\$ 23,193	1,439
遞延	<u>(3,863)</u>	<u>(19,234)</u>
	<u>\$ 19,330</u>	<u>(17,795)</u>

民國九十年度及八十九年度損益表中所列稅前淨利(損)依規定稅率計算之所得稅額與估計所得稅費用(利益)之差異列示如下：

	<u>90年度</u>	<u>89年度</u>
稅前淨利(損)依揚智科技之適用稅率估計所得稅額	\$ 9,014	(121,744)
因子公司適用稅率不同產生之差異	17,130	2,976
稅率變動影響數	(40,796)	-
投資抵減	(1,698)	(233,464)
遞延所得稅資產備抵評價	2,603	336,534
以前年度所得稅估計變動及其他	<u>33,077</u>	<u>(2,097)</u>
所得稅費用(利益)	<u>\$ 19,330</u>	<u>(17,795)</u>

合併公司民國九十年及八十九年十二月三十一日遞延所得稅資產如下：

	<u>90.12.31</u>	<u>89.12.31</u>
流動：		
遞延所得稅資產	\$ 171,013	105,519
減：備抵評價	<u>(56,838)</u>	<u>(23,355)</u>
淨遞延所得稅資產	114,175	82,164
遞延所得稅負債	<u>(3,375)</u>	<u>(6,331)</u>
流動遞延所得稅資產淨額	<u>\$ 110,800</u>	<u>75,833</u>
非流動：		
遞延所得稅資產	\$ 501,863	569,133
減：備抵評價	<u>(391,149)</u>	<u>(422,029)</u>
淨遞延所得稅資產	110,714	147,104
遞延所得稅負債	<u>(19,996)</u>	<u>(13,488)</u>
非流動遞延所得稅資產淨額	<u>\$ 90,718</u>	<u>133,616</u>
遞延所得稅資產總額	<u>\$ 672,876</u>	<u>674,652</u>
遞延所得稅負債總額	<u>\$ 23,371</u>	<u>19,819</u>
遞延所得稅資產之備抵評價金額	<u>\$ 447,987</u>	<u>445,384</u>

民國九十年及八十九年十二月三十一日遞延所得稅資產(負債)之暫時性差異及其個別所得稅影響數如下：

	<u>90.12.31</u>		<u>89.12.31</u>	
	金額	所得稅影響數	金額	所得稅影響數
未實現存貨跌價損失	\$ 311,306	77,826	257,869	51,574
投資損失淨額	163,160	40,790	94,689	18,938
虧損扣抵	429,193	107,298	536,751	107,350
機器設備折舊費用財稅差異	(393)	(98)	(55,979)	(11,196)
累積換算調整數	(79,592)	(19,898)	(40,520)	(8,104)
其他	74,054	18,514	(17,413)	(3,482)
投資抵減	425,073	<u>425,073</u>	499,753	<u>499,753</u>
		<u>\$ 649,505</u>		<u>654,833</u>

依中華民國所得稅法規定，揚智科技公司營利事業所得稅申報核定之虧損得自以後五年度之課稅所得額中扣除。截至民國九十年十二月三十一日止，揚智科技公司申報虧損可資扣除之期限及金額列示如下：

<u>申報年度</u>	<u>最後可扣除年度</u>	<u>金額</u>
八十九年度(申報數)	民國九十四年度	\$ <u>429,193</u>

依促進產業升級條例規定得抵減當年度應納營利事業所得稅額之投資抵減，當年度不足抵減者可於以後四年度應納營利事業所得稅額中抵減之。每一年度得抵減稅額，以不超過該年度應納營利事業所得稅額百分之五十為限，但最後年度抵減金額不在此限。

截至民國九十年十二月三十一日止，揚智科技公司尚未抵用之研究發展支出投資抵減稅額及其最後可抵減期限列示如下：

<u>申報年度</u>	<u>最後可抵減年度</u>	<u>金額</u>
八十七年	民國九十一年	\$ 71,298
八十八年	民國九十二年	63,702
八十九年	民國九十三年	157,856
九十年	民國九十四年	<u>132,217</u>
		\$ <u>425,073</u>

截至民國九十年十二月三十一日止，揚智科技公司營利事業所得稅結算申報已奉稅捐稽徵機關核定至民國八十五年度。

兩稅合一相關資訊：

	<u>90年度</u>	<u>89年度</u>
未分配盈餘(累積虧損)所屬年度：		
87年度以後	\$ <u>15,665</u>	<u>(573,318)</u>
可扣抵稅額帳戶餘額	\$ <u>-</u>	<u>-</u>
	<u>90年度</u>	<u>89年度</u>
	(預計)	(實際)
年度盈餘分配之稅額扣抵比率	<u>0%</u>	<u>0%</u>

#### 十四、金融商品相關資訊

##### (一) 衍生性金融商品

合併公司民國九十年及八十九年度並未從事衍生性金融商品交易。

##### (二) 非衍生性金融商品

合併公司之非衍生性金融資產包括現金、應收票據、應收帳款、應收關係人款項及長期股權投資，非衍生性金融負債包括短期借款、應付票據、應付帳款、應付關係人款項、應付費用、應付公司債及長期借款，上述非衍生性金融資產負債之公平價值與合併公司估計非衍生性金融商品公平價值所使用之方法及假設如下：

1. 短期金融商品以其在資產負債表上之帳面價值估計其公平價值，因為此類商品到期日甚近，其帳面價值應屬估計公平價值之合理基礎。此方法應用於現金、應收票據及款項、應付票據及款項、短期借款與應付費用。
2. 合併公司之長期股權投資均係投資於非公開發行公司，因其未於公開市場交易，致於實務上無法估計公平價值。有關長期股權投資之帳面價值等資訊，請參閱附註十八之說明。
3. 應付公司債以其預期現金流量之折現值估計公平價值。折現率則採用揚智科技公司所能獲得類似條件(相近之到期日)之長期借款利率計算。民國九十年十二月三十一日之折現值約為 1,019,082 千元。
4. 長期借款因係另付利息，故以其借款金額為其公平價值。

## 十五、關係人交易

### (一) 關係人之名稱及關係

關 係 人 名 稱	與 合 併 公 司 之 關 係
宏碁電腦股份有限公司(宏電)	揚智科技公司之主要股東
宏碁科技股份有限公司(宏科)	宏電採權益法評價之被投資公司
宏測科技股份有限公司(宏測)	宏電採權益法評價之被投資公司
明碁電通股份有限公司(明碁)	宏電採權益法評價之被投資公司
明碁電通信息技術有限公司(明碁蘇州)	明碁之孫公司
Benq (L) Corp. (BQLB) (原名 Acer Peripheral(L) Cop.(APLC))	明碁之子公司
T-Square Electronic Co.	與 T2D 之董事長為同一人
Acer Soft Capital Inc.	宏電之子公司

### (二) 與關係人間之重大交易事項

#### 1. 銷 貨

合併公司對關係人之銷貨金額如下：

	90年度		89年度	
	金 額	佔當期銷 貨%	金 額	佔當期銷 貨%
宏 電	\$ 539,215	10	426,362	14
宏 科	165,770	3	330,522	10
BQLB(原 APLC)	42,026	1	162,102	5
明碁蘇州	24,727	-	-	-
其 他	24,886	-	4,678	-
	<u>\$ 796,624</u>	<u>14</u>	<u>923,664</u>	<u>29</u>

合併公司之銷售價格依產品規格而定，銷售予關係人及一般客戶之收款期限尚無明顯差異。因銷貨及其他交易累計之應收款項餘額如下：

	90.12.31		89.12.31	
	金 額	佔全部 應收票據 及帳款%	金 額	佔全部 應收票據 及帳款%
宏 電	\$ 24,328	2	29,184	5
宏 科	14,929	2	16,144	3
BQLB(原 APLC)	-	-	19,396	3
明碁蘇州	21,224	2	-	-
其 他	2,428	-	3,521	-
	<u>\$ 62,909</u>	<u>6</u>	<u>68,245</u>	<u>11</u>

#### 2. 設計收入

揚智科技公司民國八十九年度因提供明碁晶片設計開發服務所認列之收入計4,000千元，截至民國八十九年十二月三十一日止，因上述交易而應收之款項計4,200千元。上述款項已於民國九十年年度收回。

3. 購置及處分固定資產

揚智科技公司向關係人購置固定資產之金額如下：

	90年度		89年度	
	金額	佔當期 固定資產 增加數%	金額	佔當期 固定資產 增加數%
宏科	\$ 12,605	2	32,804	4

因上述性質交易累計之應付款項餘額如下：

	90.12.31	89.12.31
宏科	\$ 3,180	1,153

揚智科技公司基於投資成本、資源有效分配及專注IC設計之考量，於民國八十九年十二月二十九日經董事會決議將新竹廠測試機器及相關附屬設備等固定資產以帳面金額計495,084千元售予宏測，預估可降低大量投資的營運風險，更可將資源作最有效的分配，並專注於產品設計，進而提升公司產品之競爭力。截至民國八十九年十二月三十一日止，揚智科技公司將上述資產帳列待處分資產，並已於民國九十年一月四日出售。截至民國九十年十二月三十一日止，因上述交易所產生之應收款項皆已收回。

截至民國九十年十二月三十一日止，揚智科技公司尚因上述交易為宏測代墊而應向其收取之費用計7,641千元，帳列應收關係人款項。

4. 服務費用

合併公司支付與關係人各項服務費用之金額如下：

	性	質	90年度	89年度
宏電	法務稅務諮詢等管理費用		\$ 3,523	4,204
T-Square Electronic Co.	委託他公司開發服務費用		101,665	78,148
			\$ 105,188	82,352

因上述交易累計之應付款項餘額如下：

	90.12.31	89.12.31
宏電	\$ 925	760
T-Square Electronic Co.	26,265	33,080
	\$ 27,190	33,840

5. 租借機台及委外測試

民國九十年度及八十九年度揚智科技公司因向宏測租借機台及委外測試而產生之租金及測試費用分別為107,596千元及21,951千元。截至民國九十年及八十九年十二月三十一日止，因上述交易累計尚未支付之應付款項分別為32,822千元及0千元，列於應付關係人款項下。

揚智科技公司於民國九十年一月與宏測簽訂委託測試協議，協議中約定九十年度揚智科技公司委託宏測提供測試服務之費用低於約定計算公式所計算之金額時，揚智科技公司應給付差額予宏測，作為測試服務費用之補償。民國九十年度上項補償費用計108,858千元。截至民國九十年十二月三十一日，揚智科技公司應付宏測上述補償款項33,983千元，帳列應付關係人款項下。

6. 專用技術使用

民國八十九年度因宏電提供揚智科技公司研發專用技術而產生之應付專用技術費為8,150千元。截至民國八十九年十二月三十一日止因上述交易所產生之應付款項已付清。

#### 7. 證券交易

揚智科技公司民國八十九年十一月三十日，經董事會決議將原帳列長期股權投資之VenGlobal International Fund依帳面價值64,780千元轉讓Acer Soft Capital Inc.，上述交易價款業已付清。

#### 8. 其他交易

截至民國九十年及八十九年十二月三十一日止，合併公司因關係人墊付款項及分攤各項費用等產生之應付關係人款項，彙列如下：

	<u>90.12.31</u>	<u>89.12.31</u>
宏電	\$ 2,780	15,616
其他	<u>2,402</u>	<u>2,596</u>
	<u>\$ 5,182</u>	<u>18,212</u>

另，截至民國九十年及八十九年十二月三十一日止，T2D尚因代墊T-Square Electronic Co.部份費用所產生之應收款項計6,351千元及6,610千元，列於應收關係人款項下。

#### 十六、提供擔保之資產

<u>抵 ( 質 ) 押 資 產</u>	<u>擔 保 標 的</u>	<u>90.12.31</u>
定期存款	長期借款及關稅保證 額度	帳面價值
		\$ 6,005
土地及建築物(含待處 分資產)	取得長期借款額度	<u>1,487,629</u>
		<u>\$ 1,493,634</u>

#### 十七、承諾及或有事項

截至民國九十年十二月三十一日止，合併公司重大之承諾事項如下：

(一) 合併公司依已簽訂之營業租賃合約預估未來最低租金給付額如下：

<u>年 度</u>	<u>金 額</u>
九十一年度	\$ 50,850
九十二年度	48,016
九十三年度	45,303
九十四年度	40,470
九十五年度	<u>20,729</u>
	<u>\$ 205,368</u>

(二) 揚智科技公司部份產品使用其他公司之專利權，依約應按銷售該產品金額或數量之一定比率支付權利金。

#### 十八、附註揭露事項

(一) 重大交易事項相關資訊：

1. 資金貸與他人：無。
2. 為他人背書保證：無。

3. 期末持有有價證券情形：

單位：新台幣千元/千股(單位)

持有之公司	有價證券種類及名稱	與有價證券發行人之關係	帳列科目	期 末				備註
				股數	帳面金額	持股比例	市價或淨值(註)	
揚智科技公司	騰智國際有限公司股票	揚智科技公司之子公司	長期股權投資	3,800	(4,164)	100.00	(4,164)	於編製合併報表時業已沖銷
同上	ALi USA 股票	同上	同上	3,600	38,501	100.00	38,501	同上
同上	ALi BVI 股票	同上	同上	21,300	615,980	100.00	615,980	同上
同上	宏華創業投資股份有限公司股票	無	同上	5,000	50,000	6.10	46,858	無
同上	大祥科技股份有限公司股票	無	同上	6,300	88,200	5.00	41,236	無

註：均為未上市櫃公司,係淨值資訊。

4. 累積買進或賣出同一有價證券之金額達新台幣一億元或實收資本額百分之二十以上：

單位：新台幣千元/千股(單位)

買、賣之公司	有價證券種類及名稱	帳列科目	交易對象	關係	期 初		買 入		賣 出				期 末	
					股數	金額	股數	金額	股數	售價	帳面成本	處分損益	股數	金額
揚智科技公司	富鼎益利信基金	短期投資	-	-	-	-	10,706	120,000	10,706	120,318	120,000	318	-	-
同上	大眾債券基金	同上	-	-	-	-	10,751	125,000	10,751	125,281	125,000	281	-	-
同上	元大萬泰債券基金	同上	-	-	-	-	15,846	200,000	15,846	200,142	200,000	142	-	-
同上	元大多利基金	同上	-	-	-	-	7,260	100,000	7,260	100,090	100,000	90	-	-
同上	元大多利二號債券基金	同上	-	-	-	-	12,740	170,000	12,740	170,541	170,000	541	-	-

5. 取得不動產之金額達新台幣一億元或實收資本額百分之二十以上者：

單位：新台幣千元

取得之公司	財產名稱	交易日或事實發生日	交易金額	價款支付情形	交易對象	關係	交易對象為關係人者，其前次移轉資料				價格決定之參考依據	取得目的及使用情形	其他約定事項
							所有人	與發行人之關係	移轉日期	金額			
揚智科技公司	辦公大樓	88.09.10	1,510,000	1,510,000	德利開發科技	無	-	-	-	-	不動產公司鑑價報告	辦公大樓已全部完工，部分樓層使用中，其餘樓層備供出售	無

6. 處分不動產之金額達新台幣一億元或實收資本額百分之二十以上者：無。

7. 與關係人進、銷貨之金額達新台幣一億元或實收資本額百分之二十以上者：

單位：新台幣千元

進(銷)貨之公司	交易對象	關係	交 易 情 形				交易條件與一般交易不同之情形及原因		應收(付)票、帳、帳款		備註
			進(銷)貨	金額	佔總進(銷)貨之比率	授信期間	單價	授信期間	餘額	佔總應收(付)票、帳、帳款之比率	
揚智科技公司	宏電	揚智科技公司之主要股東	銷貨	539,215	10%	60天	-	-	24,328	2%	
同上	宏科	宏電採權益法評價之被投資公司	銷貨	165,770	3%	45天	-	-	14,929	2%	
同上	宏測	宏電採權益法評價之被投資公司	進貨	216,454	19%	90天	-	-	66,805	6%	

8. 應收關係人款項達新台幣一億元或實收資本額百分之二十以上者：無。

9.從事衍生性商品交易：無。

(二)轉投資事業相關資訊：

1.被投資公司名稱、所在地區...等相關資訊：

單位：新台幣千元/千股(單位)

投資公司名稱	被投資公司名稱	所在地區	主要營業項目	原始投資金額		期末持有			被投資公司本期損益	本期認列之投資損益	備註
				本期期末	上期期末	股數	比率	帳面金額			
揚智科技公司	騰智國際	香港	電腦晶片組買賣	13,508	13,508	3,800	100%	(4,164)	(846)	(846)	註
同上	ALi USA	美國	同上	55,627	55,627	3,600	100%	38,501	284	284	註
同上	ALi BVI	BVI	控股公司	664,749	664,749	21,300	100%	615,980	(48,927)	(51,147)	註
ALi BVI	T-Square Cayman	開曼群島	同上	605,388	605,388	14,000	70%	593,505	12,013	-	註
同上	揚智電子(上海)	中國大陸	IC 設計產品之銷售服務	30,175	30,175	-	100%	41,904	9,668	-	註
T-Square Cayman	T-Square Design	美國	IC 設計	84,481	84,481	6,600	100%	92,426	190	-	註

註：相關期末持有金額及投資損益已於合併財務報表中銷除。

2.資金貸與他人者：無。

3.為他人背書保證者：無。

4.期末持有有價證券情形：

單位：新台幣千元/千股(單位)

持有之公司	有價證券種類及名稱	與有價證券發行人之關係	帳列科目	期末				備註
				股數	帳面金額	持股比率	市價或淨值(註)	
ALi BVI	T-Square Cayman 股票	ALi BVI 之子公司	長期股權投資	14,000	593,505	70 %	137,049	
ALi BVI	揚智電子(上海)股票	同上	同上	-	41,904	100 %	41,904	
T-Square Cayman	T-Square Design 股票	T-Square Cayman 之子公司	同上	6,600	92,426	100 %	59,575	

註：均為未上市櫃公司，係淨值資訊。

5.累積買進、賣出同一有價證券之金額達新台幣一億元或實收資本額百分之二十以上：無。

6.取得不動產之金額達新台幣一億元或實收資本額百分之二十以上者：無。

7.處分不動產之金額達新台幣一億元或實收資本額百分之二十以上者：無。

8.與關係人進、銷貨交易金額達新台幣一億元或實收資本額百分之二十以上者：無。

9.應收關係人款項達新台幣一億元或實收資本額百分之二十以上者：無。

10.被投資公司從事衍生性金融商品相關資訊：無。

(三)大陸投資資訊：

1.

單位：新台幣千元

大陸被投資公司名稱	主要營業項目	實收資本額	投資方式(註1)	本期期末自台灣匯出累積投資金額	本期匯出或收回投資金額		本期期末自台灣匯出累積投資金額	本公司直接或間接投資之持股比例	本期認列投資損益(註2)	期末投資帳面價值	截至本期止已匯回投資收益
					匯出	收回					
揚智電子(上海)有限公司	大陸地區 IC 產品之銷售及售後服務	30,175	註1	30,175	-	-	30,175	100 %	9,668	41,904	-

註1：透過轉投資第三地區現有公司再投資大陸公司。

註2：係經由台灣母公司會計師查核簽證之財務報表認列。

單位：新台幣千元

本期期末累計自台灣匯出赴大陸地區投資金額	經濟部投審會核准投資金額	依經濟部投審會規定赴大陸地區投資限額
30,175	30,175	953,415



2.與大陸被投資公司間重大交易事項：

揚智科技公司與ALi SH之交易係透過ALi BVI為之。本公司民國九十年度透過ALi BVI委託ALi SH開發設計服務及購買電腦軟體所支付之金額各為16,247千元及50,717千元。另此重大之內部交易已於合併財務報表中銷除。

十九、部門別財務資訊

(一) 產業別財務資訊

合併公司僅經營各式晶片組及個人電腦週邊元件之研發、設計、生產測試及銷售，故為單一產業。

(二) 地區別營運部門資訊

	90年度			合 計
	亞 洲	美 洲	調 整 及 沖 銷	
來自(母公司及合併子公司以外)客戶之收入	\$ 5,330,568	181,868	-	5,512,436
來自母公司及合併子公司之收入	91,892	288,549	(380,441)	-
收入合計	<u>\$ 5,422,460</u>	<u>470,417</u>	<u>(380,441)</u>	<u>5,512,436</u>
部門(損)益	<u>\$ 10,956</u>	<u>(21,846)</u>	<u>46,947</u>	<u>36,057</u>
可辨認資產	<u>\$ 5,322,321</u>	<u>792,585</u>	<u>(774,530)</u>	<u>5,340,376</u>

	89年度			合 計
	亞 洲	美 洲	調 整 及 沖 銷	
來自(母公司及合併子公司以外)客戶之收入	\$ 2,936,717	212,564	-	3,149,281
來自母公司及合併子公司之收入	119,769	212,946	(332,715)	-
收入合計	<u>\$ 3,056,486</u>	<u>425,510</u>	<u>(332,715)</u>	<u>3,149,281</u>
部門(損)益	<u>\$ (593,844)</u>	<u>(29,577)</u>	<u>14,701</u>	<u>(608,720)</u>
可辨認資產	<u>\$ 5,167,326</u>	<u>803,944</u>	<u>(756,762)</u>	<u>5,214,508</u>

(三) 主要客戶資訊：

合併公司民國九十年度及八十九年度對主要客戶之銷售金額如下：

	90年度		89年度	
	金 額	佔 當 期 營業收入 之百分比	金 額	佔 當 期 營業收入 之百分比
A 客戶	\$ 1,342,492	24	46,831	1
B 客戶	553,084	10	28,627	1
C 客戶	539,215	10	426,362	14
D 客戶	165,770	3	330,522	10
E 客戶	210,278	4	610,040	19
	<u>\$ 2,810,839</u>	<u>51</u>	<u>1,442,382</u>	<u>45</u>

## 六、財務狀況及經營結果之檢討與分析

### 肆重大資本支出及其資金來源檢討與分析

#### 1. 重大資本支出之運用情形及資金來源

台幣仟元

單位：新

計劃項目	實際或預期 之資金來源	實際或 預期完 工日期	所 需 資 金 總 額	實 際 或 預 定 資 金 運 用 情 形						
				88 年 度	89 年 度	90 年 度	91 年 度	92 年 度	93 年 度	
92年度										
增購機器 設備及研 發軟體	自有資金、 現金增資及 海外可轉換 公司債	93.12	1,034,484	85,372	546,247	92,865	110,000	120,000	80,000	
購置廠辦 大樓	自有資金、 現金增資及 海外可轉換 公司債	90.12	1,510,000	577,190	313,710	619,100	-	-	-	

#### 2. 預計可能產生效益

(1) 預計可增加之產銷量、值及毛利：無。

(2) 其它效益說明：

因應業務成長，解決辦公空間不敷使用之困境。

式節省租金支出。

縮短產品設計時間，搶得市場商機。

#### 流暢流動性分析

##### 1. 最近二年度流動性分析

項目	年度 90	年 89	年 增(減)比例 %
現金流量比率		53%	- %
現金流量允當比率		57%	- %
現金再投資比率		27%	- %

增減比例變動分析說明：

由於民國九十年各產品銷售情況較八十九年為佳，致本年度營業活動淨現金流入較八十九年度大幅增加，使九十年上項比率較八十九年度增加。

## 2. 未來一年現金流量分析

單位：新台幣仟元

期初現金餘額	預計全年來自營業活動淨現金流量 式	預計全年現金流出量 式	預計現金不足額 + 或 - 式	預計現金不足額補救措施	
				投資計劃	理財計劃
44,144	5,894,330	6,350,684	(412,210)	-	600,000

## 經營結果分析

### 1. 經營結果比較分析

單位：新台幣仟元

例 項目	年度 90		年 度 89		增減金額	變動比
	小	計 合	計 小	計 合		
營業收入總額 75.91	5,504,259		3,128,950		2,375,309	
減：銷貨退回	41,254		61,423		(20,169)	(32.84)
銷貨折讓 573.50	74,361		11,041		63,320	
營業收入淨額 76.30		5,388,644		3,056,486	2,332,158	
營業成本 63.02		3,473,107		2,130,522	1,342,585	
聯屬公司間未實現銷貨			-		28	(28)
毛利(損)						
營業毛利 106.86		1,915,537		925,992	989,545	
營業費用 16.51		1,483,832		1,273,588	210,244	
營業利益 224.20		431,705		(347,596)	779,301	
營業外收入		20,555		66,564	(46,009)	(69.12)
營業外支出 40.81		440,458		312,810	127,648	
本期稅前淨利(損)		11,802		(593,842)	605,644	(101.99)
預計所得稅		3,863		18,952	(15,089)	(79.62)
本期淨利(損) 102.72		\$ 15,665		\$(574,890)	590,555	

#### 增減比例變動分析說明：

- (1) 營業收入淨額及營業成本較上年度增加主要係本公司於系統晶片組方面，因新產品推出，單位售價及成本均較舊型產品為高，及周邊晶片組之主力產品逐漸廣為市場所接受，致營業收入及成本分別較去年同期成長76.3%及63.02%。
- (2) 營業毛利請詳(2)之分析。
- (3) 營業費用較上年度增加之原因，主要係因本年度營業收入較上年度成長76.3%致相關權利金支出相對成長，及本年度持續投入研發新產品之支出較上年度增加所致。
- (4) 營業外收入減少主要係兌換盈益及處分短期投資利益較上期減少所致。

(5) 營業外支出增加主要係依權益法認列之投資損失及存貨報廢及跌價損失均較上期增加所致。

(6) 所得稅利益減少係民國九十年度依據財務會計準則公報第二十二號「所得稅之會計處理準則」規定所認列之所得稅利益較上年度減少所致。

2. 營業毛利變動分析：

單位：新台幣仟元

	前後期增 減變動數	售價差異	成本價格差異	銷量組合差異	數量差異
營業毛利	989,573	261,897	(8,254)	158,242	577,688

民國九十年度系統晶片組因新產品推出，售價較舊型產品為高及部份周邊晶片組產品逐漸為市場所接受，產生售價、數量及銷售組合有利差異分別為261,897千元、577,688千元、158,242千元，另新產品之單位成本較舊型產品為高，產生成本價格不利差異8,254千元。綜上，使本期營業毛利較上期增加989,573千元。

## 七、最近二年度之財務預測及其達成情形

單位：新臺幣千元

項目	89年度預測 (經簽證會計師核閱)			89年度業經會計師 簽證(或核閱)之報表		90年度預測 (經簽證會計師核閱)		90年度業經會計師 簽證(或核閱)之報表		91年度預測
	原預測數	首次更新	再次更新	實際數	達成百分比(%)	原預測數 (90/4/25)	首次更新 (90/12/14)	實際數	達成百分比(%)	(經簽證會計師核閱)
營業收入	8,095,186	4,646,456	3,275,638	3,056,486	93	6,099,742	5,418,154	5,388,644	99	7,726,219
營業成本	5,622,105	3,304,290	2,339,289	2,130,494	91	4,301,505	3,497,473	3,473,107	99	5,156,985
營業毛利	2,473,081	1,342,166	936,349	925,992	99	1,798,237	1,920,681	1,915,537	100	2,569,234
營業費用	1,868,791	1,473,399	1,334,124	1,273,588	95	1,656,454	1,523,918	1,483,832	97	1,808,746
營業淨利(損)	604,290	(131,233)	(397,775)	(347,596)	87	141,783	396,763	431,705	109	760,488
營業外收入	38,290	31,114	31,903	66,564	209	6,436	17,321	20,555	119	11,797
營業外支出	157,273	122,703	140,266	312,810	223	270,804	403,567	440,458	109	229,558
稅前淨利(損)	485,307	(222,822)	(506,138)	(593,842)	117	(122,585)	10,517	11,802	112	542,727
本期淨利	522,549	(156,888)	(439,540)	(574,890)	131	(117,851)	14,134	15,665	111	539,971

## 陸、特別記載事項

### 一、關係企業合併營業報告書、關係企業合併財務報表及關係報告書

#### 最近年度關係企業合併營業報告書

##### 1. 關係企業組織圖

##### 2. 各關係企業基本資料

目	企業名稱	設立日期	貼原稿)		幣別	實收資本額	主要營業或生產項
			INC	INC			
	香港騰智國際有限公司	81年08月	香港九龍瓜灣道82-84號興華中心六樓2號室		HKD	3,800仟元 (匯率: 3.55)	電腦晶片組之買賣
	揚智科技美國子公司	85年12月	1830B Bering Drive, San Jose, CA 95112		USD	1,800仟元 (匯率: 30.90)	電腦晶片組之買賣
	ALi(BVI) Microelectronics Corporation	88年11月	2 USD P.O.Box 933, Road Town, Tortola, British Virgin Islands	21,300仟元 控股公司		(匯率: 31.21)	
	揚智電子(上海)有限公司	89年05月	上海市漕河涇開發區欽江路333號39號樓第六層		USD	990仟元 (匯率: 30.48)	IC產品銷售及售後服務
	T-Square Technology Inc.	88年12月	Huntlaw Building, P.O.Box 2804, George Town, Grand Cayman, Cayman Islands		USD	4,040仟元 (匯率: 31.63)	控股公司
	T-Square Design Inc.	85年08月	4633 Old Ironsides Drive, Ste 401, Santa Clara, CA 95054		USD	1,650仟元 (匯率: 31.63)	IC設計

3. 推定為有控制與從屬關係者：無

4. 整體關係企業經營業務所涵蓋之行業：請參閱第2項。

5. 各關係企業董事、監察人與總經理資料

企業名稱	職稱	姓名或代表人	股數	持股比例
香港騰智國際有限公司	董事	吳欽智(揚智代表人)	3,800仟股	100%
	董事	修俊良(揚智代表人)	3,800仟股	100%
揚智科技美國子公司	總經理	師立仁	0	0
	董事	吳欽智(揚智代表人)	3,600仟股	100%
	董事	莊人川(揚智代表人)	3,600仟股	100%
ALi(BVI) Microelectronics Corporation	董事	吳欽智(揚智代表人)	21,300仟股	100%
		修俊良(揚智代表人)	21,300仟股	100%
揚智電子(上海) 有限公司	總經理	修俊良 Representative of ALI(BVI)		0 100%
	董事	吳欽智	-	
	董事	許錫淵		
	董事	陳文志		
T-Square Technology Inc.		Representative of ALI(BVI)	14,000仟股	70%
	董事	吳欽智	其中 普通股：10,800仟股	
	董事	許錫淵	特別股：3,200仟股	
T-Square Design Inc.	總經理	Tony Chu Representative of T-Square Technology Inc.	0 6,600仟股	0 100%
	董事	吳欽智	其中 普通股：5,000仟股	
	董事	許錫淵	特別股：1,600仟股	

6. 各關係企業營運概況

企業名稱	資本額	資產總值	負債總值	淨值	90年12月31日			每股盈餘(元) (稅後)
					營業收入	營業利益	本期損益 (稅後)	
騰智國際	13,508	26,762	30,926	(4,164)	33,816	(870)	(846)	(0.22)
ALI(USA)	55,627	47,048	8,547	38,501	235,619	(544)	284	0.079
ALI(BVI)	664,749	651,022	0	651,022	67,777	(12,361)	(48,927)	(2.3)
T-Square Technology	127,785	230,321	34,536	195,785	55,176	13,387	12,013	0.02

單位：新台幣仟元

揚智電子(上海)	30,175	44,056	2,152	41,904	67,790	10,294	9,668	-
T-Square Design	52,190	63,793	4,354	59,439	119,283	22,069	190	0.03

最近年度關係企業合併財務報表：

## 聲 明 書

本公司民國九十年度(自九十年一月一日至九十年十二月三十一日止)依「關係企業合併營業報告書關係企業合併財務報表及關係報告書編製準則」應納入編製關係企業合併財務報表之公司與依財務會計準則公報第七號應納入編製母子公司合併財務報表之公司均相同，且關係企業合併財務報表所應揭露相關資訊於前揭母子公司合併財務報表中均已揭露，爰不再另行編製關係企業合併財務報表。

特此聲明

公司名稱：揚智科技股份有限公司

負責人：呂理達

中華民國九十一年二月八日

最近年度關係報告書：無

## 二、內部控制制度執行狀況

### 1. 內部控制聲明書

揚智科技股份有限公司  
內部控制聲明書

日期：91年3月19日

本公司民國90年1月1日至90年12月31日之內部控制制度，依據自行評估的結果，謹聲明如下：

- 一、本公司確知建立、實施和維護內部控制制度係本公司管理階層之責任，本公司業已建立此一制度。其目的係在對營運之效果及效率（含獲利、績效及保障資產安全等）、財務報導之可靠性及相關法令之遵循等目標的達成，提供合理的確保。
- 二、內部控制制度有其先天限制，不論設計如何完善，有效之內部控制制度亦僅能對上述三項目標之達成提供合理的確保；而且，由於環境、情況之改變，內部控制制度之有效性可能隨之改變。惟本公司之內部控制制度設有自我監督之機能，缺失一經辨認，本公司即採取更正之行動。
- 三、本公司係依據財政部證券暨期貨管理委員會訂頒「公開發行公司建立內部控制制度實施要點」（以下簡稱「實施要點」）規定之內部控制有效性之判斷項目，判斷內部控制制度之設計及執行是否有效。該「實施要點」所採用之內部控制判斷項目，係為依管理控制之過程，將內部控制劃分為五個組成要素：1. 控制環境，2. 風險評估，3. 控制作業，4. 資訊及溝通及5. 監督。每個組成要素又包括若干項目。前述項目請參見「實施要點」之規定。
- 四、本公司業已採用上述內部控制判斷項目，評估內部控制制度之設計及執行的有效性。
- 五、本公司基於前項評估結果，認為本公司上開期間之內部控制制度，包括與營運之效果及效率、財務報導之可靠性及相關法令之遵循有關的內部控制等之設計及執行係屬有效，其能合理確保上述目標之達成。
- 六、本聲明書將成為本公司年報及公開說明書之主要內容，並對外公開，上述公開之內容如有虛偽、隱匿等不法情事，將涉及證券交易法第二十條、第三十二條、第一百七十一條及第一百七十四條等之法律責任。
- 七、本聲明書業經本公司民國91年3月19日董事會通過，出席董事5人中，無人持反對意見，均同意本聲明書之內容，併此聲明。

揚智科技股份有限公司

董 事 長：

總 經 理：

2. 經財政部證券暨期貨管理委員會要求本公司需委託會計師專案審查內部控制制度者，應揭露會計師審查報告：無。

三、最近年度及截至年報刊印日止董事或監察人對董事會通過重要決議有不同意見且有記錄或書面聲明者，其主要內容：無。

四、私募有價證券辦理情形：無。

五、最近年度及截至年報刊印日止子公司持有或處分本公司股票情形：無。

六、其他必要補充說明事項：

鑒前一年度如發生證券交易法第三十六條第二項第二款所定對股東權益或證券價格有重大影響之事項，亦應逐項載明：

本公司九十年四月二十五日股東常會改選董事七席、監察人三席。選舉結果致使原董事席次七席中共有三席有變動及原監察人席次三席中共有一席有變動。

依會計師意見，本次本公司改選董事長，係法人股東指派代表變更且本公司董事及總經理(含)以下經營團隊並無重大變動，本公司之經營方針及決策應不致產生重大變動，故本次董事長變更對本公司之財務報告應無重大影響。